



วันสุข

เที่ยวไหนดี



เรื่อง : นฤมล อิศริวัฒน์

ภาพ : แก้วตา โกวาทิ



สื่อการเรียนรู้สาระท้องถิ่น
โดย



วันพฤหัสบดี

เรื่อง นฤมล อธิธิวิวัฒน์

ภาพ แก้วตา ไทวาทิ

โครงการ สร้างสรรค์สื่อการเรียนรู้สาระท้องถิ่น

เลขมาตรฐานประจำหนังสือ 978-616-235-237-9

คณะกรรมการอำนวยการ

ทัศนีย์ วงศ์พิเศษกุล

วราพร ทยานกรณ์

บรรณาธิการดำเนินงาน

ระพีพรรณ พิทยานธร

ออกแบบรูปเล่ม

แก้วตา ไทวาทิ

พิมพ์ครั้งแรก ๒๕๕๘

จำนวน ๓,๐๐๐ เล่ม

สงวนลิขสิทธิ์ © นฤมล อธิธิวิวัฒน์ แก้วตา ไทวาทิ

สำนักงานอุทยานการเรียนรู้ สำนักงานบริหาร

และพัฒนาองค์ความรู้ (องค์การมหาชน)



TK
park
อุทยานการเรียนรู้

okmd
กระทรวงศึกษาธิการ
สำนักงานส่งเสริมสังคมแห่งการเรียนรู้และคุณภาพเยาวชน

สำนักงานอุทยานการเรียนรู้ (สอว.)

สังกัดสำนักงานบริหารและพัฒนาองค์ความรู้ (องค์การมหาชน)

ส่วนบริการ

ศูนย์การค้าเซ็นทรัลเวิลด์ ชั้น ๘ Dazzle Zone

โทรศัพท์ ๐ ๒๒๕๗ ๓๓๐๐ โทรสาร ๐ ๒๒๕๗ ๔๗๒๒

ส่วนสำนักงาน

๓๓๓/๓ อาคารสำนักงานเซ็นทรัลเวิลด์ ชั้น ๑๗ ถนนพระราม ๑

ปทุมวัน กรุงเทพฯ ๑๐๓๓๐

โทรศัพท์ ๐ ๒๒๖๔ ๕๙๖๓-๕ โทรสาร ๐ ๒๒๖๔ ๕๙๖๖

www.tkpark.or.th

พิมพ์ที่ บริษัท สหมิตรพรินติ้งแอนด์พับลิชซิง จำกัด

โทรศัพท์ ๐ ๒๙๐๓ ๘๒๕๗-๙



คำนำ



ภารกิจสำคัญต่อสังคมประการหนึ่งของ สำนักงานอุทยานการเรียนรู้ คือ การปลูกฝังนิสัยรักการอ่าน และการกระจายโอกาสในการเข้าถึงแหล่งเรียนรู้ที่ทันสมัยและสอดคล้องกับความสนใจของเด็ก เยาวชน และประชาชน ในรูปแบบห้องสมุดมีชีวิตที่สร้างสรรค์บนพื้นฐานการมีส่วนร่วมของภาคส่วนต่างๆ โดยสำนักงานอุทยานการเรียนรู้ได้ร่วมกับองค์กรปกครองส่วนท้องถิ่นในภูมิภาคต่างๆ เพื่อขยายผลการดำเนินงานดังกล่าว

การสร้างสรรค์สื่อการเรียนรู้สาระท้องถิ่น ให้มีรูปแบบการนำเสนอที่ทันสมัย และ ดึงดูดความสนใจ เป็นเครื่องมือที่สำคัญอย่างหนึ่ง ซึ่งสำนักงานอุทยานการเรียนรู้เล็งเห็นว่ามีส่วนในการสร้างแรงบันดาลใจให้เด็กและเยาวชนสนใจการอ่านและเฝ้าหาความรู้อย่างต่อเนื่อง โดยนำเรื่องราวภูมิปัญญาสาระท้องถิ่นใกล้ตัว ที่สอดคล้องกับวัย การดำรงชีวิต พร้อมกับสอดแทรกแนวคิดด้านคุณธรรม จริยธรรม มาเป็นเนื้อหาของสื่อการเรียนรู้สำหรับเยาวชนตามช่วงวัย ตั้งแต่ ๔-๑๒ ปี

สื่อการเรียนรู้สาระท้องถิ่นจังหวัดสงขลาชุดนี้ สำนักงานอุทยานการเรียนรู้ได้ร่วมกันสร้างสรรค์กับนักวิชาการและนักเขียนในท้องถิ่นรวมถึงภาคีคนรักเมืองสงขลา เพื่อให้เด็กและเยาวชน รวมทั้งประชาชนทั่วไปในจังหวัดสงขลาได้รับความรู้และความภาคภูมิใจในวัฒนธรรมและท้องถิ่นตน รวมทั้งก่อให้เกิดความเข้าใจและการยอมรับในวิถีชีวิตวัฒนธรรมที่หลากหลายตามบริบทพื้นที่และสภาพแวดล้อมที่แตกต่างกันออกไป

สำนักงานอุทยานการเรียนรู้ มุ่งหวังว่าหนังสือชุดนี้จะเป็นสื่อการเรียนรู้อีกชุดหนึ่งที่จะส่งเสริมการอ่านและการเรียนรู้ได้อย่างมีประสิทธิภาพ ซึ่งหมายถึง เป็นหนังสือที่ผู้อ่าน อ่านอย่างมีความสุข สนุกในการอ่าน และ ก่อให้เกิดความตระหนักในคุณค่าของท้องถิ่นตนเองได้อย่างแท้จริง



วันสุขไปชมวิว

“วันสุข” หมายถึงวันแห่งความสุขของเด็กๆ
เป็นวันที่เพื่อนรักทั้งสามคนชวนกันปั่นจักรยานสำรวจเมืองสงขลา
จุดหมายแรกของพวกเขาคือจุดชมเมืองสงขลา รัฐใหม่ สามคนนี้อยู่ที่ไหน

ใช่แล้ว ที่นี่คือยอดของเขาดังกวาง

ฝั่งนี้คือทะเลอ่าวไทย



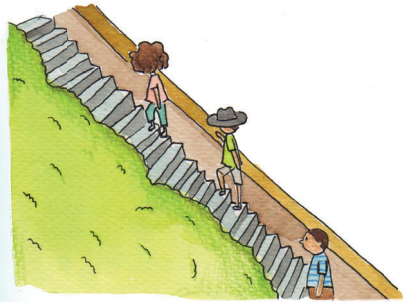
ฝั่งนี้คือทะเลสาบสงขลา



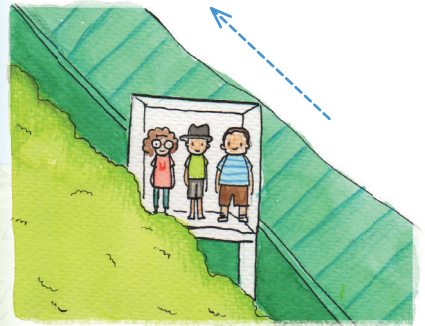
มองจาก
บนนี้ เห็น
ทั้งสอง
ทะเลเลย
เนอะ

วิธีขึ้นยอดเขาดังกวน

๑. ปีน (เดินขึ้นและ
ฝากจักรยานไว้ข้างล่าง)



๒. ลิฟต์ (แบบทแยงมุมด้วยนะ)
ผู้ใหญ่และเด็กต้องเสียค่าขึ้นลิฟต์
ด้วยนะ เพียงแต่ตัวเด็กๆ จะราคา
ถูกกว่าผู้ใหญ่





บทยอดเขา

เมื่อขึ้นมาบนยอดเขาตั้งกวณ สามสหายไปกราบ
นมัสการพระบรมสารีริกธาตุกันก่อน
จากนั้นจึงไปกราบรูปเหมือนหลวงปู่ทวด

หลวงปู่ทวด

หลวงปู่ทวดเป็นพระอริยสงฆ์สำคัญ
ในบรรดาพระพุทธรูปศาสนา มีผู้เคารพศรัทธา
เป็นจำนวนมาก ท่านมีชีวิตอยู่เมื่อ ๓๐๐
กว่าปีก่อนในสมัยอยุธยา (พ.ศ.๒๑๒๕-
๒๒๒๕) เกิดที่บ้านเลียบ ต.ดีหลวง
อ.สทิงพระ จ.สงขลา สมัยนั้นยัง
ไม่ได้แบ่งเขตการปกครองเป็น
จังหวัดเช่นทุกวันนี้



เหนื่อยจัง
พักก่อน
ได้ไหม



ไปไหนอีกล่ะ



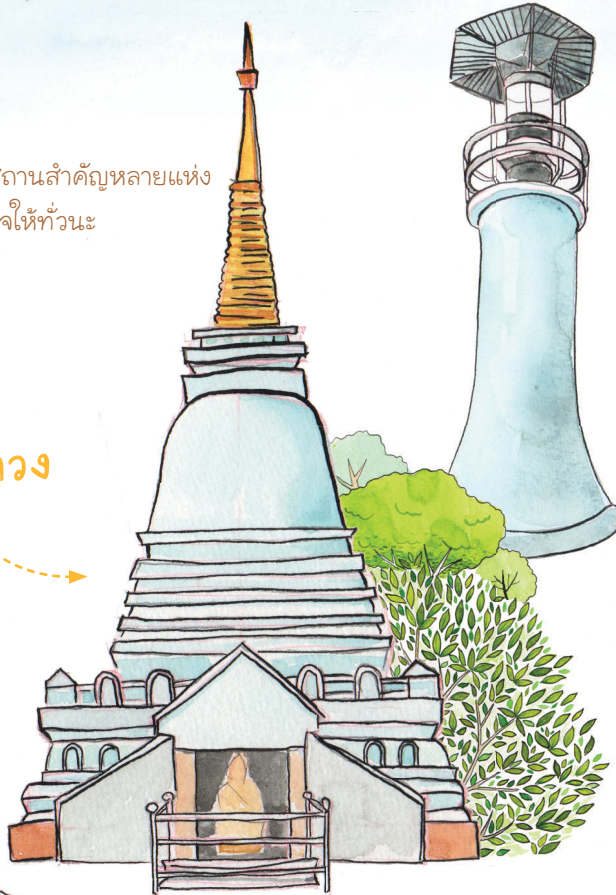
ไปเจดีย์
หลวงกัน
เถอะ



ประกาศระอายุกว่าร้อยปี
สร้างขึ้นในสมัยรัชกาลที่ ๕

บนเขาตั้งกวนมีโบราณสถานสำคัญหลายแห่ง
ใครขึ้นมาแล้วต้องสำรวจให้ทั่วนะ

พระเจดีย์หลวง



เดินลงมาจากเจดีย์ก็จะเจอ
ศาลาพระวิหารแดง

ศาลาพระวิหารแดง
ศาลาพระวิหารแดงเป็นพลับพลา
ที่ประทับ ซึ่งรัชกาลที่ ๔ โปรดให้ริเริ่ม
สร้างขึ้นแต่ยังไม่เสร็จสมบูรณ์ ต่อมา
เมื่อรัชกาลที่ ๕ เสด็จประพาส
แหลมมลายูมาจนถึงสงขลานครินทร์ จึงโปรด
ให้ดำเนินการสร้างต่อจนสำเร็จ

วันสุข ไปเที่ยวทะเล

ลงจากเขาดังกวนมา นักปั่นทั้งสามคน
เลี้ยวซ้ายไปตามถนนแหล่งพระราม
มุ่งหน้าสู่สวนสองทะเล

จิตซ้าย
จิตซ้าย
อย่าลืม
เจ้าซ้าย
ด้วย

รอด้วย
อย่าปั่น
หนีลิ

แหลมสนอ่อนคือจุดที่ทะเลทั้งสองมาพบกัน เป็นแหลม
ที่เกือบจะปิดทะเลสาบสงขลาไว้ ดูแล้วคล้ายๆ ลิ้นหัวใจ
เลย



พลเรือเอกพระเจ้าบรมวงศ์เธอ
พระองค์เจ้าอากาศทวีกษัตริย์วงศ์
กรมหลวงชุมพรเขตอุดมศักดิ์

พระราชโอรสในพระบาทสมเด็จพระจุลจอมเกล้าเจ้าอยู่หัวและ
เจ้าจอมมารดาโหมด ทรงศึกษา
วิชาทหารจากโรงเรียนนายเรือ
ประเทศอังกฤษ และได้กลับมา
วางรากฐานปรับปรุงราชนาวีไทย
ให้มีสมรรถภาพทัดเทียม
อารยประเทศ กองทัพเรือไทย
รุ่งเรืองเป็นปีกแผ่นสืบมาถึง
ปัจจุบันด้วยพระอัจฉริยภาพ
จึงน้อมถวายพระสมัญญานามว่า
องค์บิดาของทหารเรือไทย

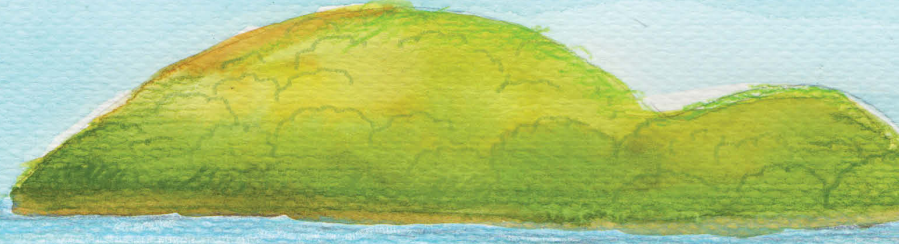


วันสุข...

สำรวจป่าชายหาด



ชายหาดอีกฟากมีต้นสนปลูกไว้เป็นแนวยาว เป็นที่มาของชื่อแหลมสนอ่อนนี้เอง จากจุดนี้เราจะมองเห็นเกาะหนูได้ชัดที่สุดเลย



ในเขตพื้นที่แหลมสนอ่อนนี้เรียกว่า ป่าชายหาด เป็นป่าชายหาดแบบที่มีสนทะเลเป็นพืชเด่นนำ พื้นป่าโล่งเตียน มีใบสนร่วงคลุม ไม้พื้นล่างทนเค็ม เลื้อยขีดดินทอดรูกหาดทรายเพื่อไปหาน้ำ รากทิ้งออกตามข้อช่วยยึดทรายและดักเศษใบไม้ให้ย่อยสลายเป็นสารอินทรีย์ต่อไป



เกาะหนูนี้ใหญ่จังสงสัย
ไม่ใช้หนูชะละมัง
เหมือนลิงโตมากกว่า



ใช้ๆ เหมือน
ลิงโตหมอบ
เลย

พืชที่โตๆ พบในป่าชายหาด แหลมสนอ่อน



หญ้าลอยลม เป็นพืชบุกเบิกประจำป่าชายหาด ระบบรากและลำต้นแบบร่างแหช่วยยึดผืนทรายและสะสมสารอินทรีย์หน้าผิวดิน ให้พืชป่าชายหาดอื่นๆ สามารถเข้ามายึดพื้นที่ได้ต่อไป ช่อดอกออกเป็นรัศมีทรงกลม กลิ้งไปตามลมเพื่อแพร่พันธุ์ได้ง่ายอีกด้วย

คนที่สอทะเล ไม้พุ่มเตี้ย ดอกสีม่วง หรือฟ้าอมม่วง เวลาออกดอกเต็มต้นสวยงาม จนนิยมนำไปใช้เป็นไม้ประดับ ใบแห้งใช้ทำขนมคนที



ผักนึ่งทะเล ทอดลำต้นต่อกันเป็นร่างแหแผ่คลุมพื้นทราย ช่วยป้องกันหาดทรายจากการถูกคลื่นกัดเซาะ นอกจากนี้ใบของมันยังนำมาตำแล้วใช้พอกแผลไหม้ที่เกิดจากแสงกะพริบไฟได้ด้วย

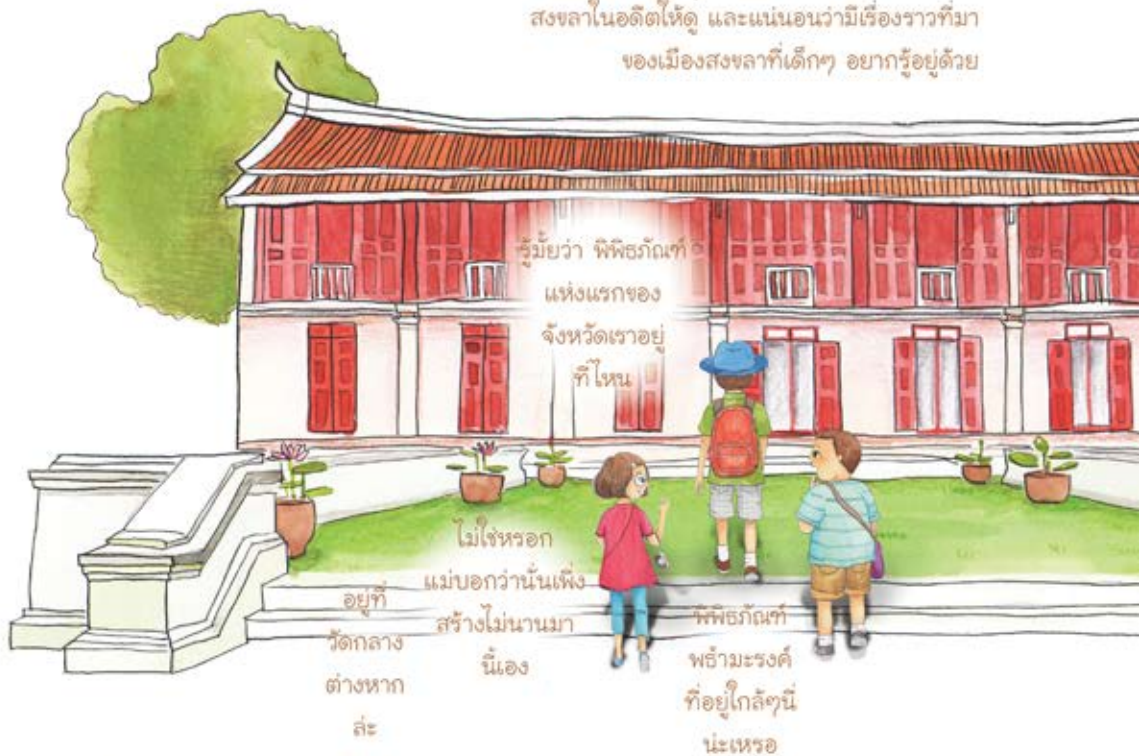


ใช้แล้ว!

เหมือนเคยอ่านเจอว่า
ชื่อสงขลามือที่มาจาก
สิงโตหมอบ

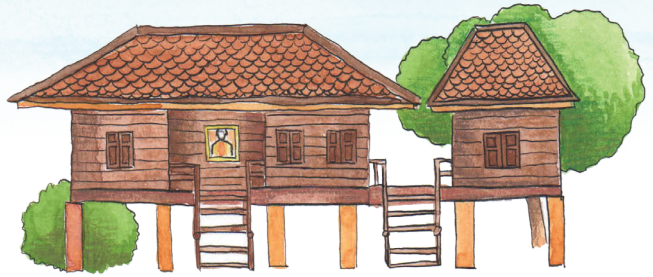
วันสุขไปพิพิธภัณฑ์

พิพิธภัณฑ์สถานแห่งชาติตั้งอยู่บนถนนวิเชียรชม ตรงข้ามกับกำแพงเมืองเก่า ภายในมีสิ่งของเครื่องใช้ในอดีตที่เด็กๆ ไม่ได้เห็นในชีวิตประจำวันจัดแสดงอยู่ บางห้องก็มีแบบจำลองเมืองสงขลาในอดีตให้ดู และแน่นอนว่ามีเรื่องราวที่มาของเมืองสงขลาที่เด็กๆ อยากรู้ไปด้วย



พิพิธภัณฑ์สถานแห่งชาติสงขลา

ตัวอาคารเป็นรูปแบบสถาปัตยกรรมแบบจีน มีอายุนับร้อยปี พระยาสุนทรานุรักษ์ (เนตร ณ สงขลา) ผู้ช่วยว่าราชการเมืองสงขลาสร้างขึ้นเป็นบ้านพักตั้งแต่ พ.ศ.๒๔๒๑ ต่อมาใช้เป็นศาลาว่าการมณฑลนครศรีธรรมราช แล้วจึงใช้เป็นศาลากลางจังหวัดสงขลา ก่อนจะถูกทิ้งร้างอยู่หลายปี กรมศิลปากรจึงได้ขึ้นทะเบียนเป็นโบราณสถานแล้วบูรณะจัดตั้งเป็นพิพิธภัณฑ์สถานแห่งชาติสงขลาอย่างเป็นทางการเมื่อ พ.ศ.๒๕๒๕



พิพิธภัณฑท์พธำมรงค์

พระธำมรงค์ ตามพจนานุกรมแปลว่า “ผู้ควบคุมนักโทษ” พธำมรงค์เป็นชื่อตำแหน่งผู้บังคับการตระวาง ที่มีหน้าที่ดูแลความเรียบร้อยทุกอย่างให้เป็นไปตามระเบียบ ซึ่งบิดาของพลเอก เปรม ติณสูลานนท์ อดีตนายกรัฐมนตรื รัฐบาลและองคมนตรี คือ รองอำมาตย์โทขุนวินิจทัณฑกรรม (บึ้ง ติณสูลานนท์) ดำรงเคยศำแหน่งพระธำมรงค์พิเศษเมืองสงขลา ในสมัยนั้น

พิพิธภัณฑท์พธำมรงค์แห่งนี้สร้างขึ้นจากความทรงจำของพลเอก เปรม ติณสูลานนท์ เมื่อครั้งเป็นเด็ก ตั้งอยู่กลางเมืองสงขลา เปิดให้เข้าชมทุกวันเว้นวันจันทร์ ตั้งแต่เวลา ๐๘.๒๐-๑๖.๐๐ น.

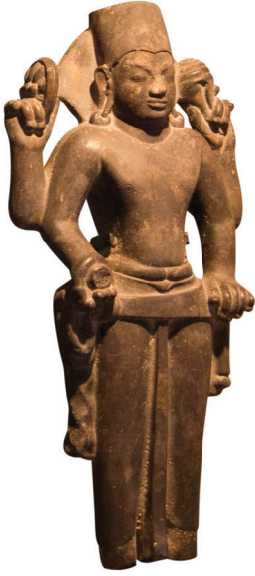


พิพิธภัณฑท์แห่งแรก ของ จังหวัดสงขลา

พิพิธภัณฑท์แห่งแรกของจังหวัดสงขลาอยู่ที่วัดมณีมาวาสหรือวัดกลางบนถนนไทรบุรี



สิ่งของต่างๆ ที่แสดงในพิพิธภัณฑ์



พระพุทธรูป
ศิลปะศรีวิชัย

บุษบก หรือแท่นที่มีซุ้มหลังคา
ใช้งานได้หลายอย่าง เช่น
ใช้ประดิษฐานพระพุทธรูป
ใช้ต่างกรรมมาสน์สำหรับพระเทศน์
หรือใช้เป็นที่ประทับของกษัตริย์
เวลาออกว่าราชการ



กุนที หรือคนโท
ภาชนะใส่น้ำแบบ
โบราณ



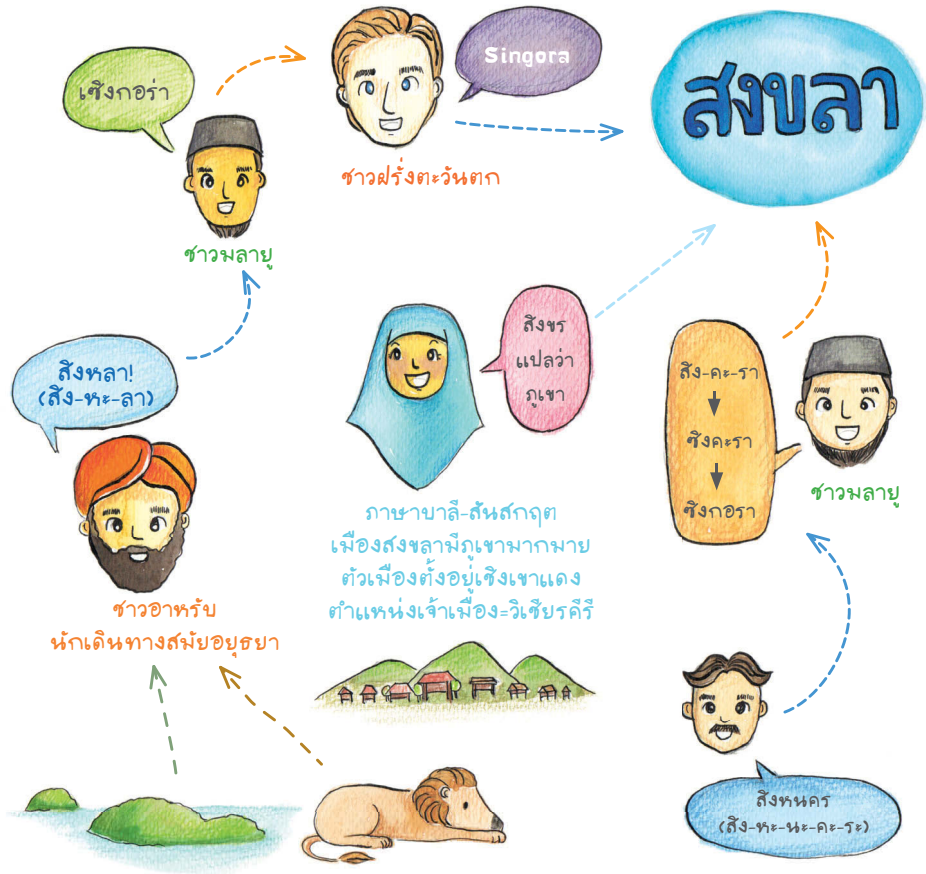
จานกระเบื้องเคลือบ
ลดลายตามแบบ
ศิลปะมุสลิม



กริช หรือมีดสั้น เป็นเอกลักษณ์เฉพาะของ
ชาวมุสลิมในแถบอินโดนีเซีย มาเลเซีย และ
จังหวัดทางใต้ตอนล่างของไทย เป็นทั้งอาวุธประจำกาย
เครื่องรางศักดิ์สิทธิ์ และเครื่องประดับแสดงศักดิ์นาของเจ้าของ ความสวยงาม
ประณีตของกริชสะท้อนภูมิปัญญาของช่างฝีมือโบราณ

เดินชมพิพิธภัณฑ์ฯๆ สำรวจจนทั่ว สามสหายใช้เวลาอยู่ในพิพิธภัณฑ์จนบ่ายคล้อย
จึงนั่งพักผ่อนกัน ตกเย็นกันถึงที่มาของชื่อเมืองสงขลา

สันนิษฐานที่มาของชื่อเมือง



สิงโตเป็นสัตว์ในตำนานขณะที่ไหนสะเมื่ออาทิตย์ก่อนเห็นอยู่ในสวนสัตว์นะ



สรุปว่าชื่อสงขลานั้นก็มีหลายที่มาเนอะ

แต่ฉันก็เดาถูกหน่อยนึงนะ ที่ว่ามาจากชื่อสัตว์ในตำนานไง

วันสุขไปกินขนม

พักจนหายเหนื่อยแล้ว ทั้งสามคนจึงชวนกันปั่นจักรยานไปหาของอร่อยกินกัน จุดหมายข้างหน้าสำหรับ “วันสุข” คือย่านเมืองเก่าบนถนนนครนอก ถนนนครใน และถนนนางงาม เด็กสามคนบนจักรยานสามคันปั่นเข้าซอยนั้นออกซอยนี้



ถนนสายสั้นๆ เชื่อมถนนหลักทั้งสามเส้น

- ถนนที่ตั้งชื่อตามเมืองขึ้นมณฑลนครศรีธรรมราช เช่น ถนนหนองจิก ถนนยะหริ่ง ถนนสายบุรี ถนนระแงะ
- ถนนที่เรียกตามชื่อเมืองใกล้เคียง เช่น ถนนกลันตัน ถนนพัทลุง
- ถนนที่เรียกตามชื่ออำเภอ เช่น ถนนสะเตา ถนนจะนะ
- ถนนที่เรียกตามชื่อผู้สร้างและผู้บูรณะ เช่น ถนนวิเชียรชม (ตามชื่อพระยาวิเชียรคีรี - ชม ณ สงขลา) ถนนเพชรคีรี (พระยาเพชรคีรี - ไทย ณ ลำปาง) ถนนสุขุม (ตามเจ้าพระยายมราช - ปั่น สุขุม)



บนถนนสายหลักทั้งสามสายมีของกินอร่อย
หลายเจ้ามีดีทีสวยๆ อยู่เรียงรายสองข้างทาง แต่
จุดหมายของพวกเขาอยู่ที่ร้านไอศกรีมต่างหาก

ลำดับการก่อตั้งศูนย์กลางเมืองสงขลา



วันสุขไปหาดเก้าเส้ง

เมืองสงขลามีชายหาดอยู่ไม่ไกลจากตัวเมืองเลย ใครๆ ก็ปั่นจักรยานมาเที่ยวทะเลได้ง่ายๆ สามสหายไม่รอช้า หลังจากเติมพลังด้วยไอศกรีมแสนอร่อยกันแล้ว ก็มุ่งหน้าสู่หาดเก้าเส้งทันที

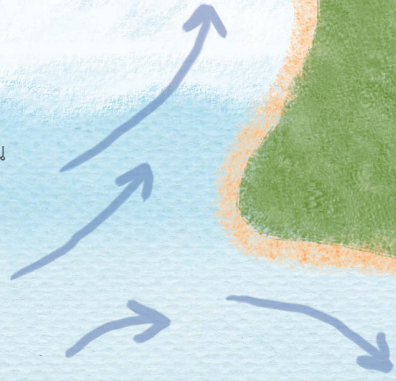


ตำนานหาดเก้าเส้ง-หินหัวนายแรง

นายแรงเป็นเจ้าของท่าหนึ่งใกล้สองเมืองขึ้นของนครศรีธรรมราชในอดีต ครั้นเมืองนครศรีธรรมราชจะจัดให้มีการบรรจุพระบรมสารีริกธาตุในองค์เจดีย์ นายแรงซึ่งมีศรัทธาในพระพุทธศาสนาอย่างแรงกล้า จึงได้ขนเงินทองถึงเก้าแสนล่องเรือเพื่อมาร่วมบรรจุลงในเจดีย์ด้วยระหว่างทางเจอลมรสุมจึงต้องขึ้นฝั่งเพื่อหลบพายุและซ่อมแซมเรือ จนไปไม่ทันงานฉลอง นายแรงเสียใจมากจนตั้งใจจะกลั้นใจให้ตาย ก่อนทำดังนั้นได้สั่งให้ลูกน้องฝังเงินทองที่ขนมาไว้บนเขาริมทะเล และตัดหัวของตนไปทับไว้

มีแหลมก็มีอ่าว

เขาเก้าเส้งนี้ยื่นไปในทะเลเป็นแหลม ทำให้บริเวณ
หาดเก้าเส้งที่อยู่ถัดขึ้นมาเป็นอ่าวตามธรรมชาติ สิ่งนี้
เกิดจากคลื่นทะเลเมื่อพัดมาเจอแหลมก็จะเลี้ยวเข้าฝั่ง
แล้วเขาจะฝั่งจนเป็นอ่าวนั่นเอง



มันคือก้อนหิน
ที่โดนลมพัด
โดนคลื่นซัด
จนกร่อน
เราไปมองให้
เหมือนเองนะ

นี่มีจินตนาการ
หน่อยน่า
มันมีเรื่องเล่า
ด้วยนะ
สนุกออก

ดูยังไงก็
เหมือนหัว
คนจริงๆ
เนอะ



ถัดจากหาดเก้าเส้งเป็นหาดชลาทัศน์ที่เป็นสถานที่ท่องเที่ยวของ
สงขลา วันนี้มีผู้คนไม่เยอะ เด็กๆปั่นจักรยานไปตาม
ถนนชลาทัศน์เลียบริมหาดไปเรื่อยๆ ดันสนเรียงรายเป็นทิวขนาน
ไปก็บันเทิง สนุกดี สบาย ที่สุดถนนมีประติมากรรมคนอ่านหนังสือ

วันหยุดไปหาดสมิหลา

หาดสมิหลาอยู่ต่อจากหาดชลาทัศน์ แต่หากมาด้วยรถยนต์ เราต้องย้อนกลับไปตามถนนเพื่ออ้อมไปอีกทาง วันนี้เด็กๆ มาด้วยจักรยาน จึงสามารถงัดเลนลัดไปตามทางเล็กๆ ที่รถยนต์ผ่านไม่ได้ หาดสมิหลาเป็นชายหาดกว้าง ทRAYาวสะอาด คลื่นลมไม่แรงเหมาะสำหรับลงเล่นน้ำ

เกาะแพว

เกาะหนู

สองเกาะนี้มีเรื่องเล่า พ่อค้าชาวจีนคนหนึ่งมีดวงแก้ววิเศษที่ทำให้ไม่จมน้ำ พ่อค้าคุมเรือสำเภานสินค้ามาค้าขายยังสงขลา ชากลับได้ซื้อหมากับแมวไปด้วย แต่หมากับแมวอยากหนี กลับออกจากเรือไปสงขลา จึงบังคับให้หนูในเรือไปขโมยดวงแก้ววิเศษมา และสัญญาว่าจะให้หนูหนีขึ้นฝั่งไปด้วย ดังนั้น ทั้งสามจึงกระโดดออกจากเรือแล้วว่ายน้ำหนี หนูนอมดวงแก้ววิเศษเอาไว้ แมวก็บ่นว่าว่ายน้ำเกาะกันไป

แต่ละตัวคิดในใจว่า ถ้าเพื่อนอีกสองตัวแย่งดวงแก้วไปจะทำอย่างไร เมื่อคิดดังนั้น ต่างฝ่ายจึงว่ายน้ำเอาตัวรอด ส่วนหนูลนลานว่ายน้ำไม่ทันระวัง ดวงแก้วหลุดออกจากปากและจมนหายไป ทั้งหนูและแมวหมดแรงจมน้ำตายกลายเป็นเกาะหนูเกาะแมว ส่วนหมาว่ายน้ำมาถึงฝั่ง แต่ก็เหนื่อยจนขาดใจตายกลายเป็นเขาตั้งกวน และยังมีเรื่องเล่าต่อว่า ดวงแก้วที่หลุดจากปากหนูแตกละเอียดกลายเป็นหาดทรายแก้วทางเหนือของแหลมสนอ่อนนั่นเอง

บริเวณหน้าหาดมีรูปปั้นนางเงือกทอง สัญลักษณ์ประจำหาดสมิหลาที่ใครไปก็ต้องแวะถ่ายรูปด้วย
ห่างออกไปไม่กี่กิโลมีรูปปั้นหนูและแมวตามตำนานเกาะหนูเกาะแมว อีกสัญลักษณ์หนึ่งของจังหวัด
สงขลา ที่มองเห็นได้จากหาดสมิหลานี้

นางเงือกทอง ตำนานนางเงือกทองเล่าโดยขุนวิจิตรมาตรา
(สง่า กาญจนาคพันธ์) เป็นนิยายปรัมปราของไทย เรื่องมีอยู่ว่า
มีนางเงือกตนหนึ่งมักจะมานั่งหวิมม อยู่ตรงชายหาดในยาม
กลางคืน คืนหนึ่งมีชาวประมงคนหนึ่งมาพบเข้า นางเงือก
ตกใจรีบหนีลงทะเล จนทำหวิซึ่งเป็นทองคำตกไว้
ชาวประมงเก็บหวิทงค่านั้นไว้ และมารอพบ
นางเงือกที่หาดนั้น แต่ไม่มีใครได้เห็น
นางเงือกตนนั้นอีกเลย



นี่คือนาง
เงือกใน
เรื่องพระ
อภัยมณี
มั๊ยนะ



ไม่ไห้
นะ
ในเรื่อง
พระอภัยมณี
ไม่เห็นมีฉาก
นางเงือก
หวิมมนะ



ฉากในเรื่อง
พระอภัยมณี
อยู่ที่ระยอง
ตามถิ่นฐานของ
สุนทรภู่ ไม่น่า
มาถึงนี้ได้



ดูพระอาทิตย์ตก ที่ทะเลสาบสงขลา


ทะเลสาบสงขลา เป็นทะเลสาบใหญ่ที่สุดในประเทศไทย กินพื้นที่ถึง ๓ จังหวัด คือ พัทลุง นครศรีธรรมราช และสงขลา แบ่งออกเป็น ๔ ช่วง คือ

ทะเลน้อย อยู่ตอนบนสุด เป็นทะเลสาบน้ำจืด

ทะเลหลวง (ทะเลสาบตอนบน) ยังเป็นทะเลสาบน้ำจืด แต่บางปีน้ำเค็มก็หนุนถึง ส่วนนี้มีพื้นที่มากที่สุด

ทะเลสาบ (ทะเลสาบตอนกลาง) มีเกาะแก่งมากมาย มีทั้งน้ำจืดและน้ำเค็มผสมกัน และช่วงสุดท้ายที่เด็กๆ ยืนมองอยู่นี้คือ ทะเลสาบสงขลา (ทะเลสาบตอนล่าง) ซึ่งเป็นทะเลสาบน้ำเค็ม มีปากน้ำออกสู่อ่าวไทยตรงบริเวณแหลมสนอ่อน ทะเลสาบสงขลาจึงเป็นพื้นที่ที่มีความหลากหลายทางชีวภาพสูง มีทั้งพืชและสัตว์ที่หายากและใกล้สูญพันธุ์หลายชนิด

เธอว่าเรือลำนั้น
เขาจะไปไหน



รู้ใหม่ว่า...ปลากะพงในทะเลสาบสงขลาได้ชื่อว่าอร่อยที่สุดในประเทศไทยเลยนะ
ทะเลสาบสงขลาเป็นที่ลุ่มต่ำ จึงเป็นที่รวมของสารอาหารอันอุดมสมบูรณ์สำหรับ
สัตว์น้ำซึ่งไหลชะลงมาตามแม่น้ำจากเทือกเขาบรรทัดและเทือกเขาสันกาลาคีรี

เขาจับปลากัน
เวลานี้หรือ
เวลานี้น่าจะเป็นเรือ
ท่องเที่ยววนะ

เรือหาปลา
กลับบ้าน
ละมัง

รูปปั้นเศียร
พญานาค

ศาลกรมหลวงชุมพรชุก

อ่าวไทย

แก่งลมฝนอ่อน

สวนสองทะเล

เขาดังกวน

ทะเลสาบสงขลา

พิพิธภัณฑ์สถานแห่งชาติ

พิพิธภัณฑ์พ้อมระรงค์

ถนนนางงาม

แผนที่เมืองสงขลา



ภาคผนวก

จังหวัดสงขลา



ที่ตั้งและอาณาเขต

สงขลาเป็นจังหวัดหนึ่งในภาคใต้ของประเทศไทย

ตั้งอยู่ทางฝั่งตะวันออกของภาคใต้ตอนล่าง มีอาณาเขตติดจังหวัดอื่นๆ ดังนี้

ทิศเหนือ ติดจังหวัดนครศรีธรรมราชและพัทลุง

ทิศตะวันออก ติดอ่าวไทย

ทิศใต้ ติดจังหวัดยะลา ปัตตานี รัฐเคดาห์และรัฐเปอร์ลิสของประเทศมาเลเซีย

ทิศตะวันตก ติดจังหวัดพัทลุงและสตูล



สงขลา มีพื้นที่ประมาณ ๗.๔ ล้านตารางกิโลเมตร ใหญ่เป็นอันดับ ๓ ของภาคใต้รองจาก สุราษฎร์ธานีและนครศรีธรรมราช ประกอบด้วย ๑๖ อำเภอ และเทศบาลนคร ๒ แห่ง คือ เทศบาลนครสงขลาและเทศบาลนครหาดใหญ่

ลักษณะภูมิประเทศ

ทางตอนเหนือเป็นคาบสมุทรแคบและยาวลงมาทางใต้ ชื่อคาบสมุทรสทิงพระ และมีส่วนที่เป็นแผ่นดินผืนใหญ่ทางใต้ แผ่นดินทั้งสองส่วนมีสะพานติณสูลานนท์เชื่อมเข้าด้วยกัน พื้นที่ทางตอนเหนือส่วนใหญ่เป็นที่ราบลุ่ม ฝั่งตะวันออกเป็นที่ราบริมทะเล ทางใต้และตะวันตกเป็นที่ราบสูงและภูเขาซึ่งเป็นแหล่งกำเนิดต้นน้ำลำธารที่สำคัญ

สภาพภูมิอากาศ

เนื่องจากตั้งอยู่ในเขตอิทธิพลของลมมรสุมตะวันตกเฉียงใต้และลมมรสุมตะวันออกเฉียงเหนือ จังหวัดสงขลาจึงมีฤดูการเพียง ๒ ฤดู เช่นเดียวกับจังหวัดอื่นๆในภาคใต้ คือ ฤดูร้อน (กุมภาพันธ์ถึงกรกฎาคม) และฤดูฝน (สิงหาคมถึงมกราคม) แต่เนื่องจากอยู่ติดทะเล ฤดูร้อนจะไม่ร้อนมากนัก ส่วนฤดูฝนมีฝนตกชุกเพราะลมมรสุมตะวันออกเฉียงเหนือพัดผ่านอ่าวไทย พาเอาไอน้ำจากทะเลมาด้วย

คำขวัญประจำจังหวัด : นกน้ำเพลินตา สมิหลาเพลินใจ เมืองใหญ่สองทะเล เสน่ห์สะพานป๋า ศูนย์การค้าแดนใต้

ดอกไม้ประจำจังหวัด : ดอกเฟื่องฟ้า

ต้นไม้ประจำจังหวัด : ต้นสะเดาเทียม



เทศบาลนครสงขลา



ที่ตั้งและอาณาเขต

อยู่ในเขตพื้นที่ตำบลบ่อยาง มีลักษณะเป็นแหลมอยู่ระหว่างทะเลสาบสงขลากับอ่าวไทย

ทิศเหนือ ติดเขตอำเภอ

สิงหนคร

ทิศใต้ ติดเขตเทศบาลเมือง

เขาปู่ช้าง

ทิศตะวันออก ติดอ่าวไทย

ทิศตะวันตก ติดทะเลสาบ

สงขลา

ลักษณะภูมิประเทศ

พื้นที่ส่วนใหญ่เป็นที่ราบชายฝั่งทะเล มีลักษณะเอียงลาดจากฝั่งอ่าวไทยไปทางด้านทะเลสาบ รูปร่างของพื้นที่มีลักษณะเป็นแหลมแคบยาวตามแนวทิศใต้สู่ทิศเหนือลงสู่ทะเล มีคลองลำโรงไหลตามแนวทิศตะวันออกสู่ตะวันตก เชื่อมระหว่างอ่าวไทยและทะเลสาบสงขลา มีชายหาดยาวที่สวยงาม ด้านริมฝั่งทะเลสาบเหมาะแก่การเป็นท่าจอดเรือ เพราะคลื่นลมสงบ ชายฝั่งไม่ลาดชัน ภายในเทศบาลมีภูเขาเล็กๆ ทางด้านเหนือ ๒ ลูก คือ เขาน้อยและเขาตังกวน ยอดเขาสูงจากระดับน้ำทะเลประมาณ ๖๐ และ ๘๐ เมตรตามลำดับ

สถานที่สำคัญอื่นๆ ใกล้ตัวเมืองสงขลา



สวนสัตว์สงขลา

สวนสัตว์สงขลาเป็นสวนสัตว์เปิด คือ จัดบริเวณที่อยู่อาศัยของสัตว์ป่าในแบบเปิดโล่ง ตามสภาพแวดล้อมที่เหมาะสมแก่ธรรมชาติของสัตว์แต่ละชนิด เพื่ออนุรักษ์และขยายพันธุ์สัตว์ป่าคืนสู่ธรรมชาติ ตั้งอยู่บนเขาลูกเล็กๆ หลายลูก มีถนนโดยรอบ และมีสวนน้ำขนาดใหญ่อยู่บนเขาเป็นจุดชมวิวเมืองสงขลาได้อีกมุมหนึ่ง

สถาบันทักษิณคดีศึกษา

เป็นพิพิธภัณฑ์พื้นบ้านภาคใต้ จัดแสดงเรื่องราววิถีชีวิตและภูมิปัญญาท้องถิ่นทางใต้ซึ่งมีลักษณะเฉพาะตัว ตั้งอยู่ที่เกาะยอใกล้กับเชิงสะพานติณสูลานนท์ช่วงที่ ๒



หนังสือในชุดสื่อการเรียนรู้สาระท้องถิ่นจังหวัดสงขลา

