

ต้นตอ. ๒ ทิวชัง



คำนำ

หนังสือ

การ์ตูนเล่มนี้จัดทำขึ้นเพื่อให้ผู้อ่านได้
ความรู้เกี่ยวกับช่างโบราณที่พบในอำเภอเฉลิม
พระเกียรติ จังหวัดนครราชสีมา ว่าช่างแต่ละสายพันธุ์
มีความแตกต่างกันอย่างไร และอาศัยในชวงใดของโลก
พร้อมทั้งมีเนื้อหาการ์ตูนที่นำมาบูรณาการกับรายวิชา
ภาษาอังกฤษ ซึ่งข้อมูลได้อ้างอิงจากหลักสูตรโคราช
จีโอพาร์ค ผู้อ่านจะได้รับความสุขและความรู้ไปด้วยกัน
หนังสือการ์ตูนเล่มนี้เป็นส่วนหนึ่งของการเรียน
การสอน ใช้ในระดับชั้นประถมศึกษาปีที่ 1 - 6

จักรภัทร เทกระโทก

ผู้จัดทำ

แนะนำตัวละคร

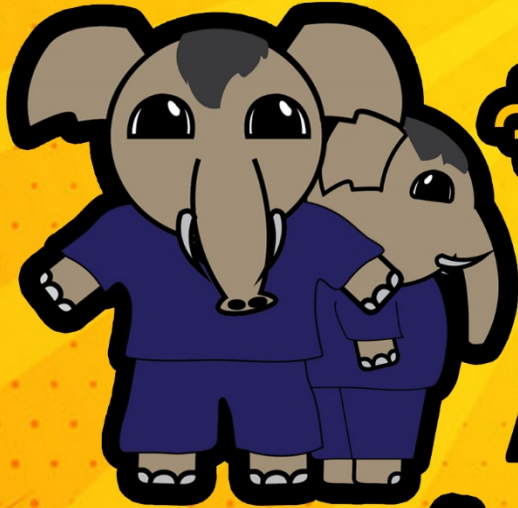
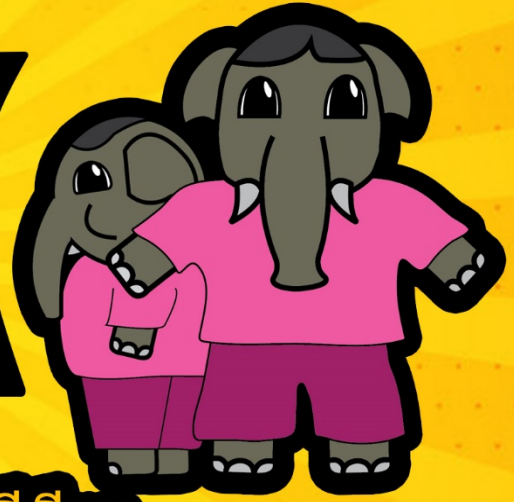


ชายหนุ่มผู้ที่มีความรู้เรื่องธรณีวิทยา
และชอบการผจญภัยเป็นอย่างมาก

หน้าตัดละคร

ซบา ช้างไซโนมาสโตดอน
Sinomastodon

มีงาเฉพาะคู่บน แต่ฟันมีลักษณะคล้ายช้าง 4 งา
กอมโฟธีเรียม สูงประมาณ 2 - 2.5 เมตร พบใน
ช่วง 6.5 - 2.5 ล้านปีก่อน

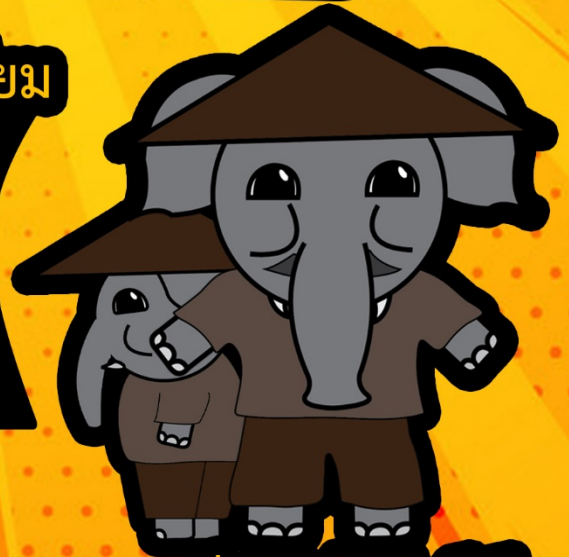


จ๋อย ช้างสี่งากอมโฟธีเรียม
Gomphotherium

มี 4 งา โดยงาคู่บนงอกโค้งงอลงมาคร่อมงาคู่ล่าง สูงประมาณ 2.5 เมตร พบในช่วง 25 - 6 ล้านปีก่อน

ตาลาลี ช้างงาจอบใหญ่ไดโนธีเรียม
Deinotherium

มีเฉพาะงาคู่ล่างและโค้งงอลงมา ขนาดตัวใหญ่กว่าโปรไดโนธีเรียม สูงประมาณ 3.6 - 4 เมตร พบในช่วง 12.2 - 1.8 ล้านปีก่อน



ยายล่าอาว ช้างงาจอบเล็กโปรไดโนธีเรียม
Prodeinotherium

มีเฉพาะงาคู่ล่างและโค้งงอลงมา ขนาดตัวเล็กกว่าไดโนธีเรียม สูงประมาณ 2.5 - 2.8 เมตร พบในช่วง 21 - 16.8 ล้านปีก่อน



หน้าตัดละคร

ลูกบ

ช้างงาเสียมโปรตานันคัส

Protanancus

มี 4 งา งาคู่ล่างอยู่ชิดกัน และแบนคล้ายเสียม
สูงประมาณ 2.5 เมตร พบในช่วง 18.5 - 12.8
ล้านปีก่อน



ลูกอับ

ช้างสเตโกดอน

Stegodon

มีสองงาเฉพาะคู่บน มักมีงาขนาดและใกล้กันมาก
จนต้องพาดวงนอกนอกร่องงา แต่ปลายงาแยกออก
ด้านข้างชัดเจน สูงประมาณ 2.8 - 3.8 เมตร พบใน
ช่วง 7.3 ล้านปี - 1.2 หมื่นปีก่อน



น้ำมะลิ

ช้างสเตโกโลโฟดอน

Stegolophodon

ในรุ่นดั้งเดิมมี 4 งา งาคู่ล่างมีขนาดเล็กมาก
ส่วนรุ่นใหม่ไม่มีงาคู่ล่าง สูงประมาณ 2.5 - 3
เมตร พบในช่วง 18 - 6.5 ล้านปีก่อน

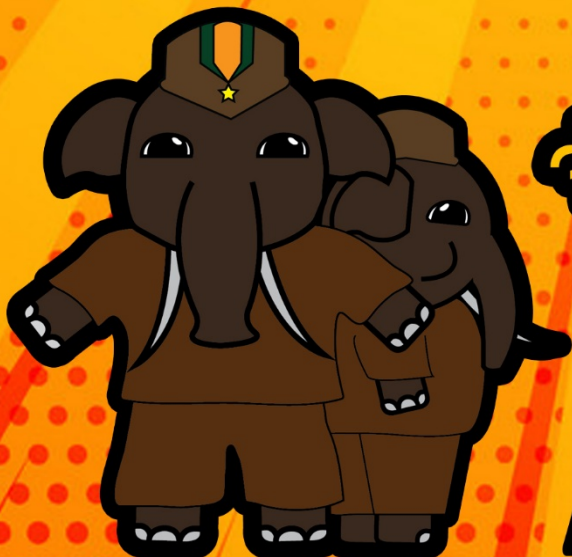


จ่าเจย

ช้างไซโกโลโฟดอน

Zyglolophodon

ในรุ่นดั้งเดิมมี 4 งา งาคู่ล่างเล็กมาก ส่วนรุ่น
ใหม่ไม่มีงาคู่ล่าง ฟันมีลักษณะเป็นเส้นคล้าย
แอกเทียมวู้ สูงประมาณ 2 - 2.5 เมตร
พบในช่วง 18 - 5 ล้านปีก่อน



หน้าตัดละคร

ตาแย้ม

ช้างเอลิฟาส

Elephas

มีลักษณะเหมือนช้างเอเชียหรือช้างไทยปัจจุบัน

สูงประมาณ 2.5 - 3 เมตร พบในช่วง

3.4 ล้านปีก่อน



พีชะเอม

ช้างสเตโกโลฟอดอน

Stegolophodon

ในรุ่นดั้งเดิมมี 4 งา งาคู่ล่างมีขนาดเล็กมาก ส่วนรุ่น

ใหม่ไม่มีงาคู่ล่าง สูงประมาณ 2.5 - 3 เมตร พบใน

ช่วง 18 - 6.5 ล้านปีก่อน



ห้องมอ

ดาวซุนิมอลได้มีการส่งยานอวกาศไปสำรวจดวงจันทร์ และผู้ที่ไปสำรวจก็คือ “ชีวาวิ” แต่ระหว่างทางยานได้พุ่งชนกับอุกาบาต ทำให้ยานตกลงมายังดาวโลก ณ อำเภอเฉลิมพระเกียรติ จังหวัดนครราชสีมา ทำให้ชีวาวิได้ผจญภัยในหมู่บ้านท่าช้าง ที่เต็มไปด้วยความสนุกและตื่นเต้น ก่อนที่ชีวาวิจะได้รับการช่วยเหลือ และกลับไปยังดาวของตัวเอง

ณ ดาวชุนิมอล(ดาวที่มีสัตว์นานาชนิดอาศัยอยู่)



ดาวชุนิมอล

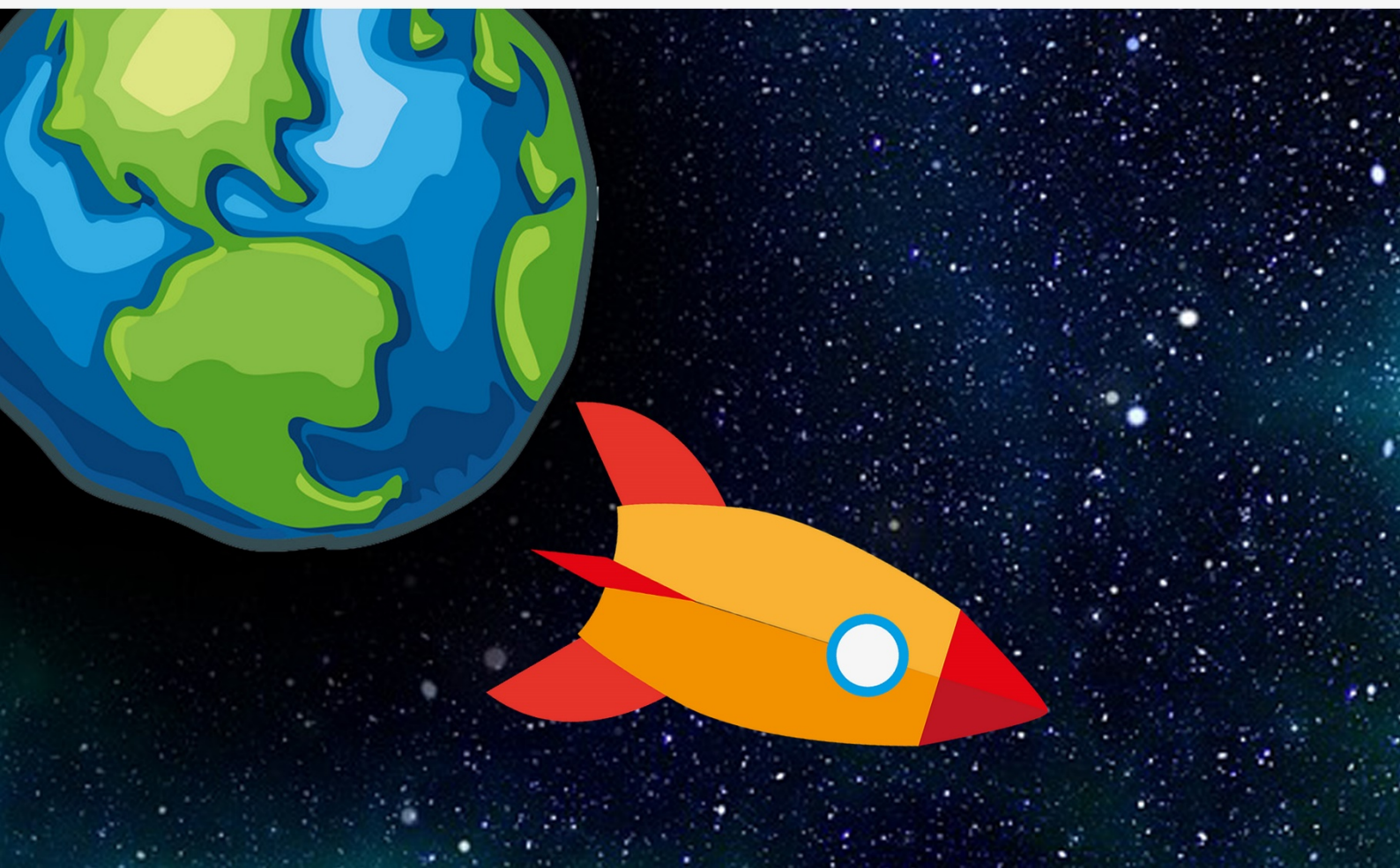
ได้มีความคิดที่จะไปสำรวจดวงจันทร์โดยการส่งยานอวกาศขึ้นไปสำรวจ



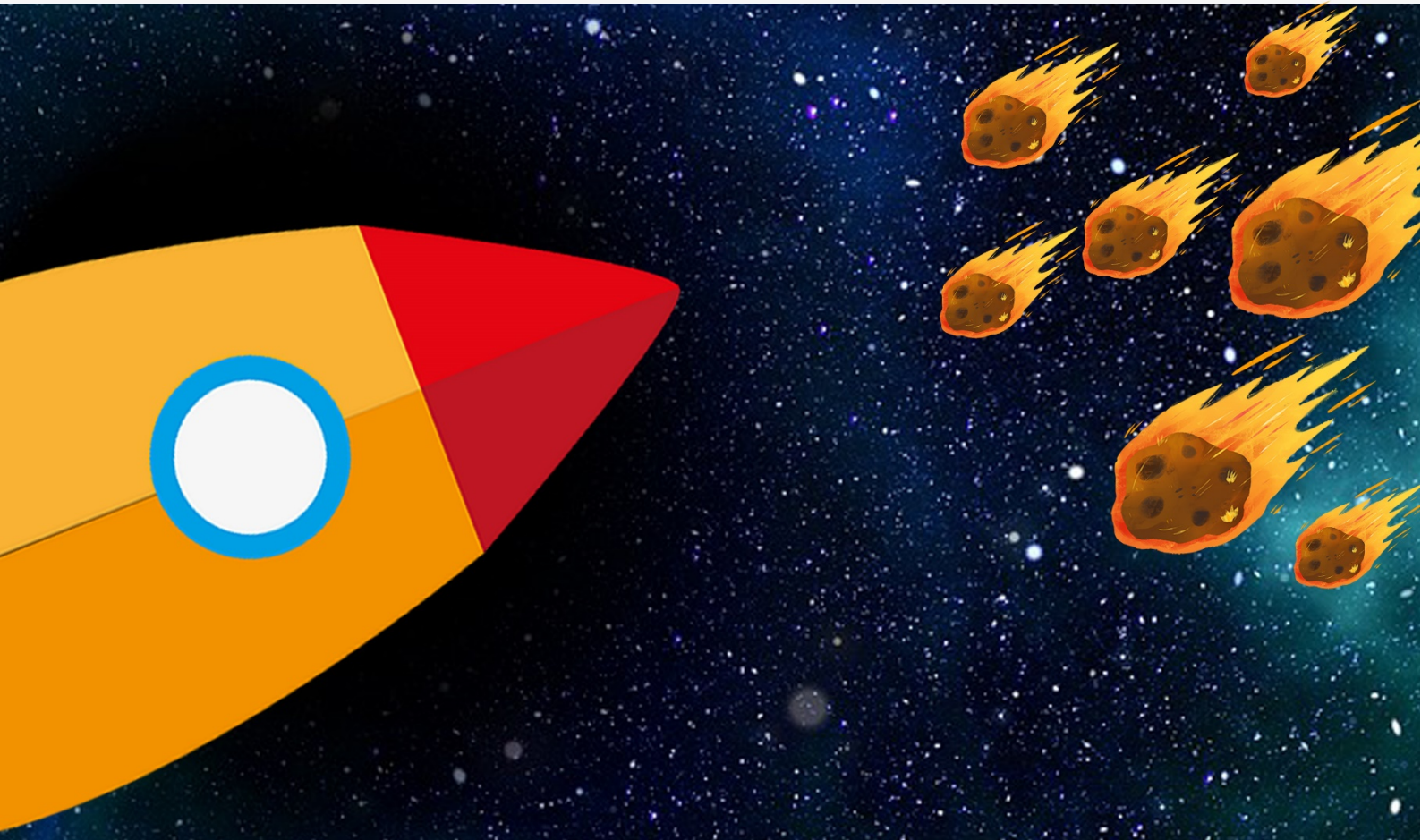
และผู้ที่ย้ายยานอวกาศไปสำรวจก็คือ “ชีวาวิ” ชายหนุ่มผู้ที่มีความรู้เรื่องธรณีวิทยาและชอบการผจญภัยเป็นอย่างมาก



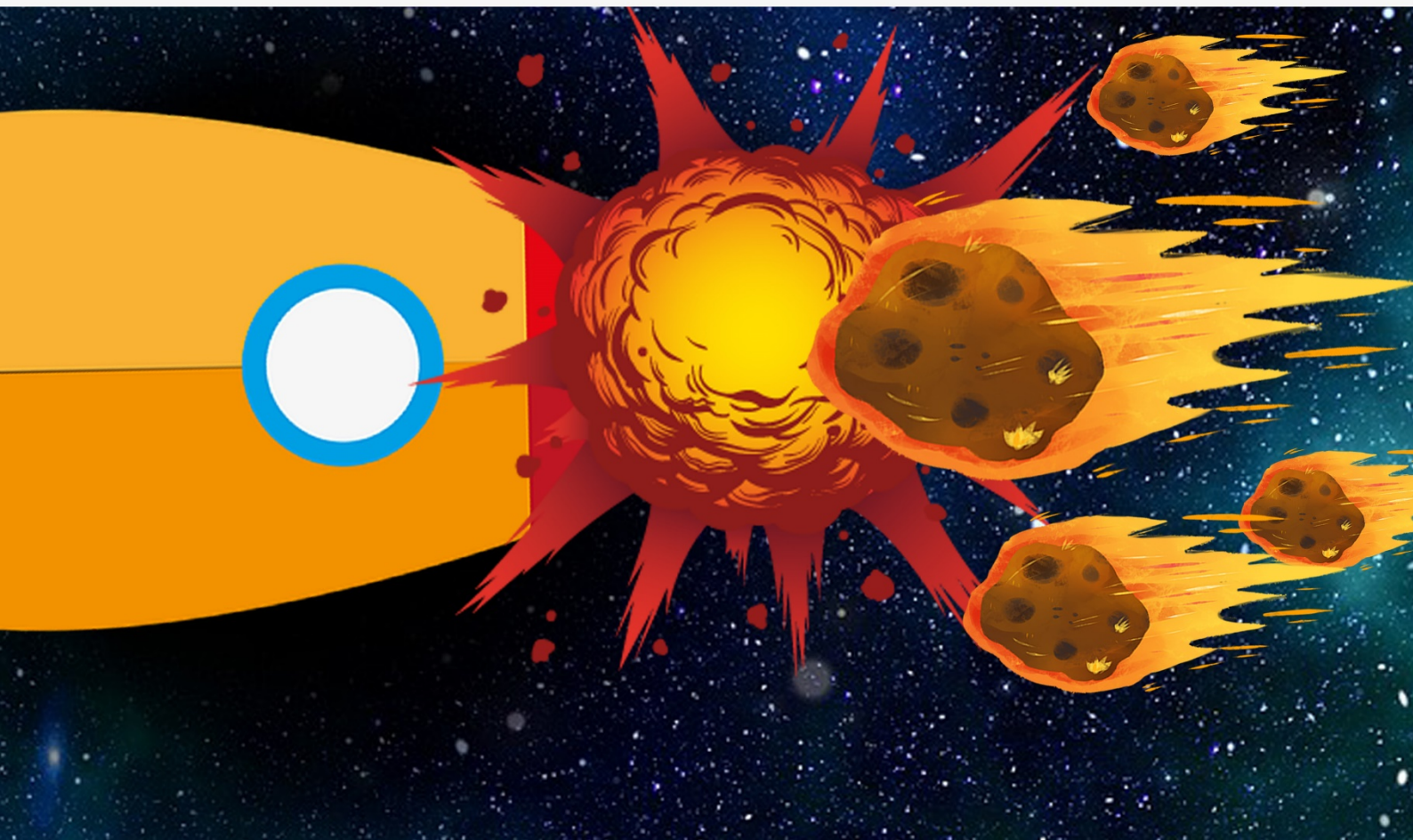
เมื่อชีวาวิได้เดินทางออกจากดาวซุนิมอลไปยังดวงจันทร์



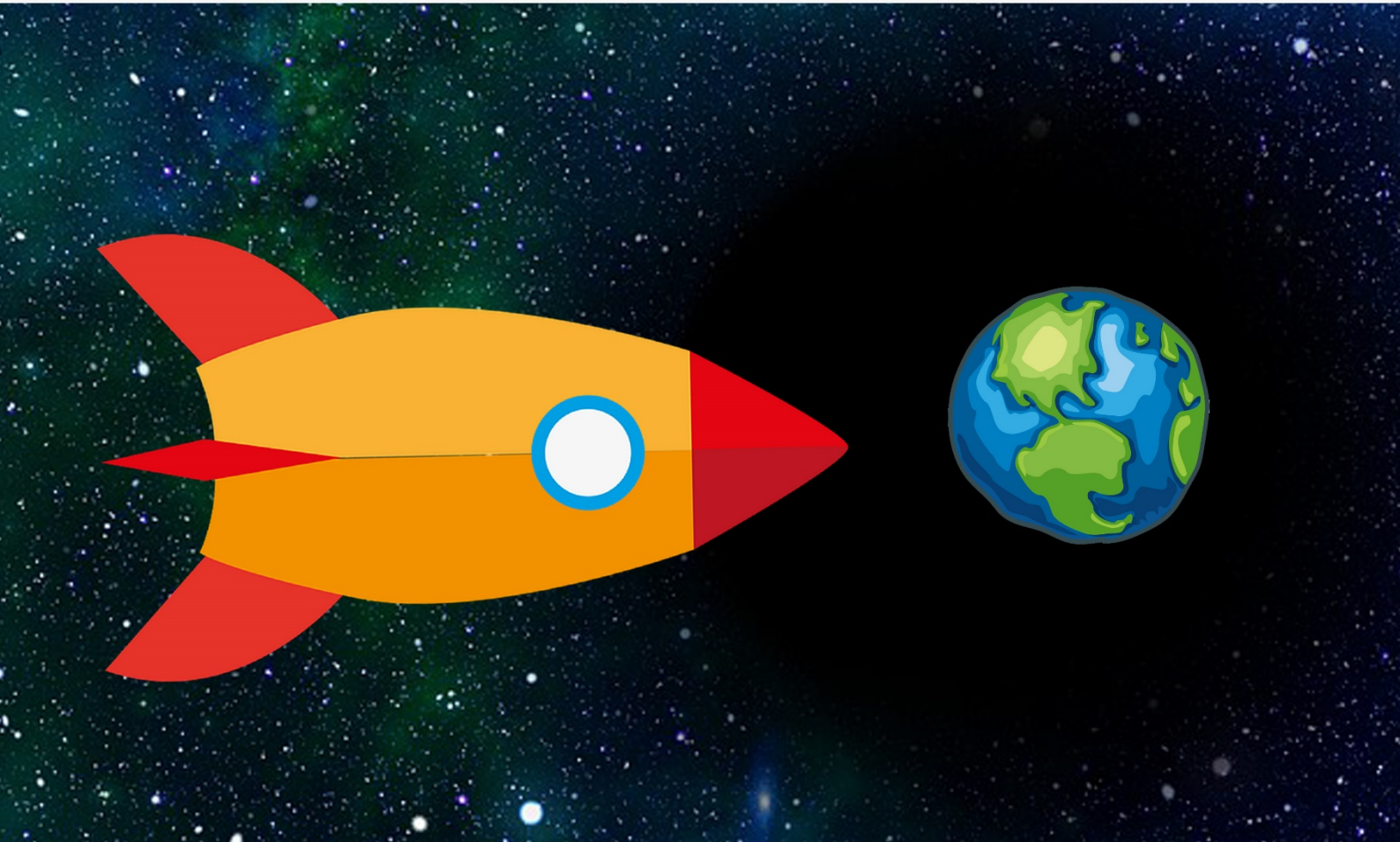
ระหว่างทางยานอวกาศของชีวาวิได้พบกลับดาวหางจำนวนมากหลายดวงที่พุ่งเข้ามายัง
ยานอวกาศ



ชีวาวิพยายามอย่างสุดความสามารถในการควบคุมยานอวกาศไม่ให้ชนกับ
ดาวหาง แต่ทันใดนั้นเองได้มีดาวหางดวงหนึ่งได้พุ่งเข้าชนยานอวกาศอย่างจัง



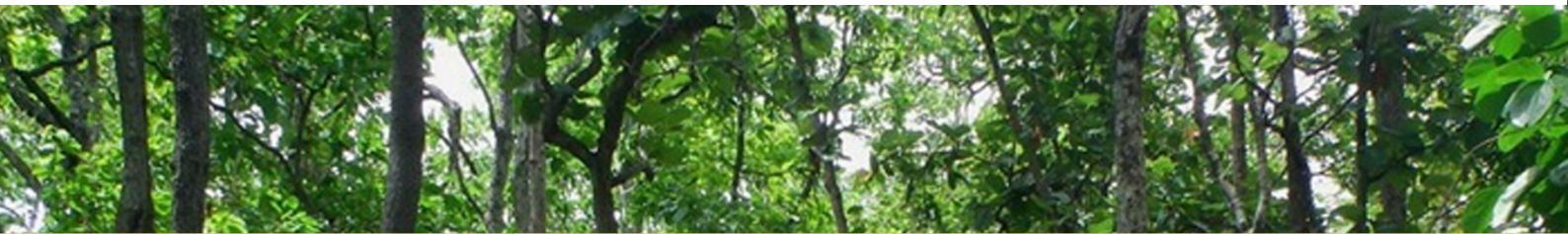
จนทำให้ตัวยานกระเด็นออกจากทิศทางโคจรและเสียดลักร่วงลงมายังดาวโลก



ณ ดาวโลก ตัวยานอวกาศได้ตกลงไปยังป่าแห่งหนึ่ง ที่ตำบลท่าช้าง
อำเภอเฉลิมพระเกียรติ จังหวัดนครราชสีมา ซึ่งชีวาวิได้สลบอยู่ในยานอวกาศ



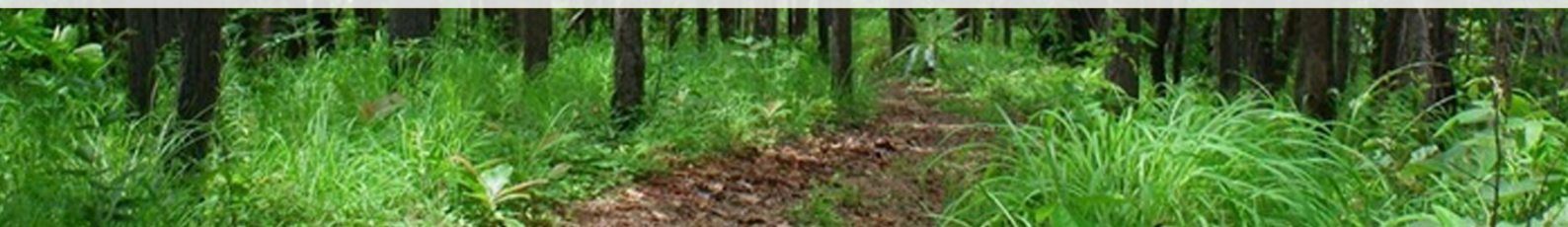
ป่าเต็งรัง (Deciduous Dipterocarp Forest) หรือที่เรียกกันว่าป่าแดง ป่าแพะ ป่าโคก ลักษณะทั่วไปเป็นป่าโปร่ง ตามพื้นป่ามักจะมีโจด ต้นแปรง และหญ้าเพ็ก พื้นที่แห้งแล้งดินร่วนปนทราย หรือกรวด ลูกรัง พบอยู่ทั่วไปในที่ราบและที่ภูเขา ในภาคเหนือส่วนมาก ขึ้นอยู่บนเขาที่มีดินชั้นและแห้งแล้งมาก ในภาคตะวันออกเฉียงเหนือมีป่าแดงหรือป่าเต็งรังนี้มากที่สุด ชนิดพันธุ์ไม้ที่สำคัญ ได้แก่ เต็ง รัง เหียง พลวง กราด พะยอม ติ้ว แต้ว ประดู่ มะค่าแต้ แดง มะขามป้อม มะกอก ผักหวาน สมอไทย ตะแบก เลือดเสลงใจ ฯลฯ ส่วนไม้พื้นล่างเป็นหญ้า หญ้าเพ็ก ปรง กระเจียวเปราะ มะพร้าวเต่า ปุ่มแป้ง โจด และหญ้าชนิดอื่นๆ



ผักหวานป่า (ชื่อวิทยาศาสตร์: *Melientha suavis* Pierre)

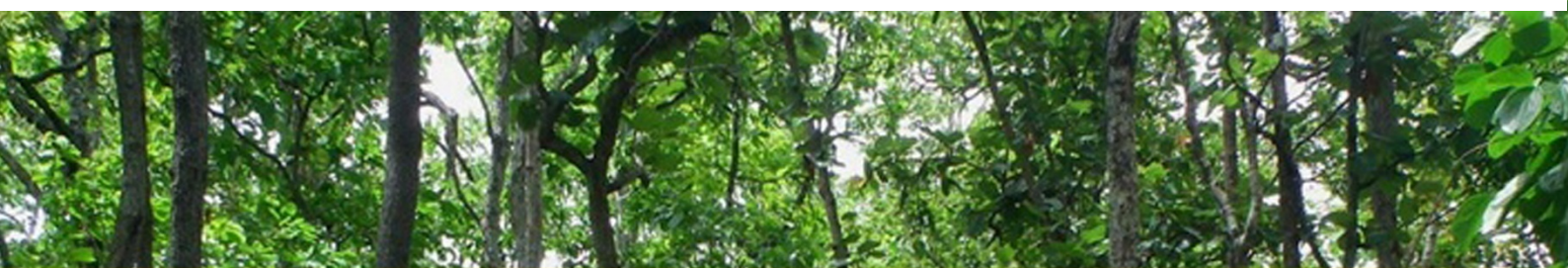
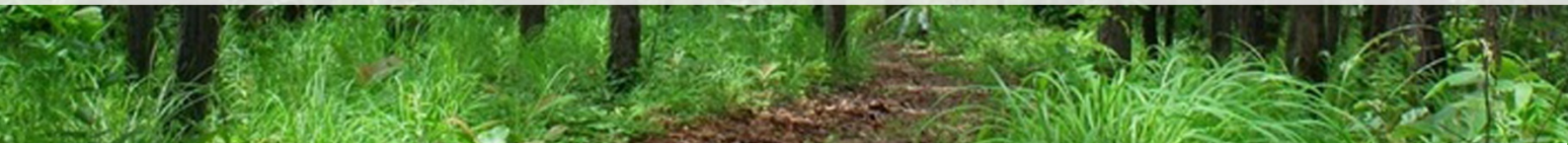
เป็นพืชในวงศ์ Opiliaceae ป็นไม้ยืนต้นขนาดกลาง ต้นที่โตเต็มที่อาจสูงถึง 13 เมตร ที่พบโดยทั่วไปมักมีลักษณะเป็นไม้ยืนต้นขนาดเล็ก หรือเป็นไม้พุ่ม เนื่องจากมีการหักกิ่งเด็ดยอดเพื่อกระตุ้นให้เกิดกิ่งและยอดอ่อนซึ่งเป็นส่วนที่ใช้บริโภค

การบริโภค สามารถนำยอดและใบอ่อนมาปรุงอาหารได้หลากหลาย ทั้งต้ม ผัด แกง เช่น แกงเลียงผักหวานป่า ต้มจืดผักหวานป่า ยอดอ่อนใส่แกง ชาวกระเหรี่ยงไม่นิยมปลูกในบ้านเพราะเชื่อว่าทำให้คนในบ้านป่วย



สมอไทย (ชื่อวิทยาศาสตร์: Terminalia chebula Retz.)

กะเหรี่ยงเรียกว่ามาเนหรือหมากแห่นะ อยู่ในวงศ์ Combretaceae เป็นพืชท้องถิ่นในเอเชียใต้ ภาคอีสานเรียกหมากแห่นะ หรือมาเน เป็นต้นไม้ยืนต้นขนาดกลาง เปลือกลำต้นสีเทอมน้ำตาล แตกเป็นร่องตามยาว ใบเดี่ยว เรียงสลับ ปลายแหลม ใบใหญ่ขนาดประมาณใบกระท้อนสีเขียวเข้ม มีขนอ่อนสีน้ำตาลปกคลุม ปลายใบเป็นติ่งแหลม ดอกสีขาวนวล ขนาดเล็กกลิ่นหอม ออกเป็นช่อ ผลค่อนข้างกลมหรือรูปไข่ ผิวเรียบ สีเขียวอมเหลืองหรืออมแดง มีเมล็ดเดี่ยว แห้งแล้วเป็นสีดำ ขยายพันธุ์ด้วยการเพาะเมล็ด ผลดิบกินเป็นผลไม้สด รสเปรี้ยวขมอมฝาด มีแทนนินเป็นจำนวนมาก หรือนำไปดองเกลือ ผลห่ามนำไปจิ้มน้ำพริก ผลอ่อนใช้เป็นยาระบาย ผลแก่เป็นยาฝาดสมาน แก้ลมจุกเสียด



หน่อไฉด เป็นพืชตระกูลไผ่ขนาดลำต้นและกอมีขนาดเล็กกว่าไผ่ทั่วไปแต่มีขนาดใหญ่กว่าเพ็กป่า หน่อไฉดจะมีหน่อจำนวนมากในช่วงหน้าฝนมีรสชาติกลมกล่อมกว่าหน่อไม้ทั่วไปเมื่อนำมาประกอบอาหารเมนูแนะนำสำหรับหน่อไฉดคือ แกงหน่อไฉดผักหวานป่าใส่ไข่มดแดง แกงหน่อไฉดคู่กับหน่อหวาย ต้มจิ้มน้ำพริก แกงเหมือนแกงหน่อไม้ อีสาน



ในเวลาต่อมาได้มีช่างน้อยชื่อ “จ้อย” (ช่างสีจากอมโพธิ์เรียม ช่างเด็กจอม
ชนประจำหมู่บ้าน) ได้มาพบเข้า ด้วยความชวนของเจ้าจ้อยจึงไปเดินเข้าไป



ทันใดนั้นชีวาวิได้รู้สึกตัวพอดี ทั้งสองได้จ้องหน้ากัน ต่างฝ่ายต่างถามว่า “แกคือใคร”



ชีวาวิและจ๋อยต่างบอกว่าตนเองมาจากที่ไหน



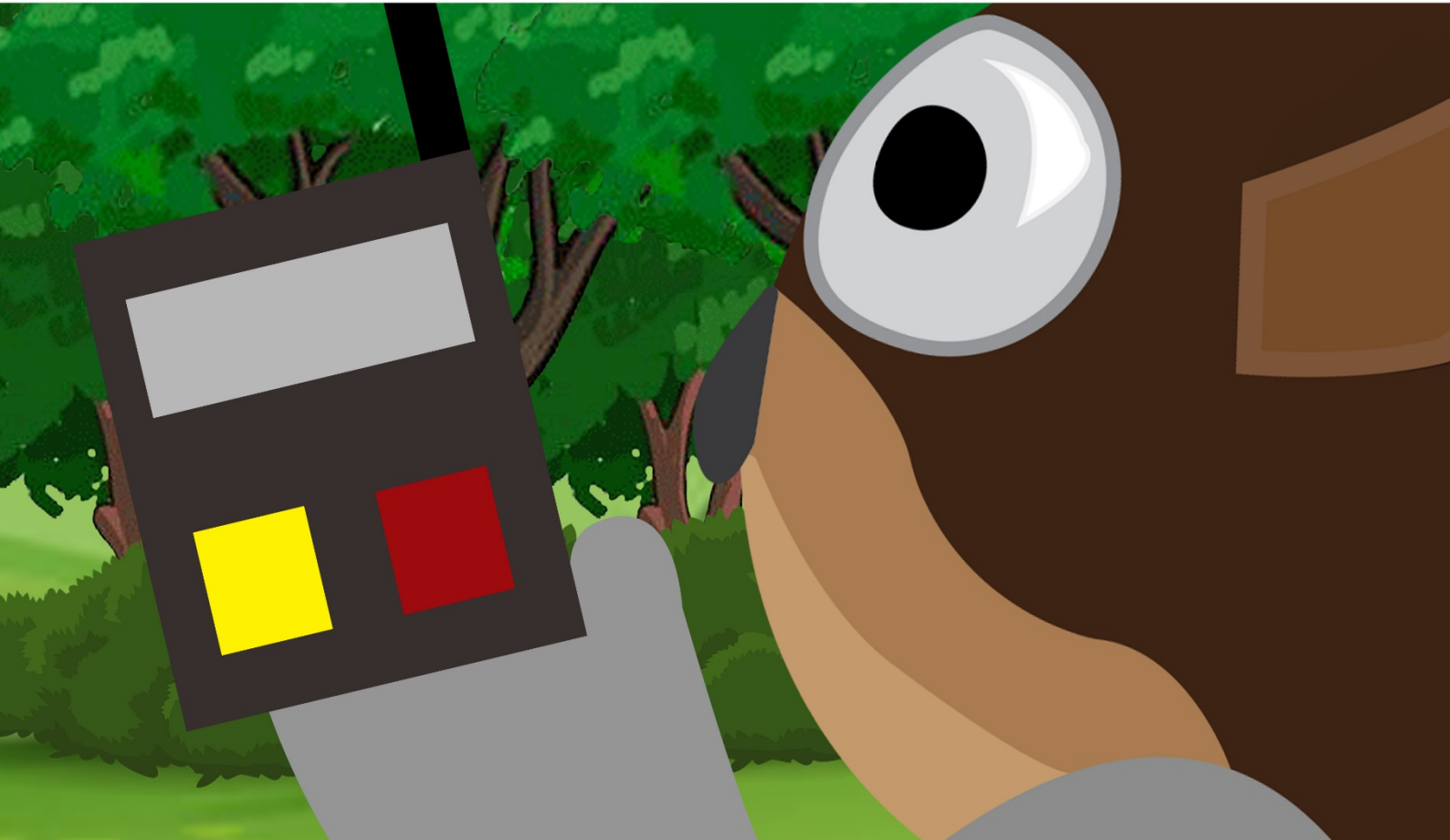
ฉันมาจากดาวซุนิมอล เพื่อจะไปสำรวจดวงจันทร์ แต่ระหว่างทางยานบินได้ชนเข้ากับอวกาศยานของข้าจึงตกลงมา



ที่นี่คือดาวโลก เป็นดาวที่สงบสุข ทุกคนต่างมีน้ำใจซึ่งกันและกัน เอื้อเฟื้อเผื่อแผ่ ยิ้มแย้มแจ่มใส ทุกคนต่างเป็นมิตรไมตรีที่ดีต่อกัน



จากนั้นชีวาวิจึงหยิบเครื่องส่งสัญญาณออกมา เพื่อส่งสัญญาณขอความช่วยเหลือ
จากดาวซุนิมอล



ระหว่างรอหน่วยช่วยเหลือจากดาวซุนิมอล จ๋อยจึงได้อาสาพาชีวาวิไปทัวร์หมู่บ้าน





เมื่อเดินผ่านลำน้ำมูลก็ได้พบกับ “ยายสำออง” (ช้างงาจอบเล็กโปรโตโนธีเรียม ช้างชราแต่หัวใจยังสาว) และ “ตาสำลี” (ช้างงาจอบใหญ่โปรโตโนธีเรียม ช้างชราที่แอบตกหลุมรักยายสำออง) ที่กำลังช่วยกันหาปลาอยู่



จ๋อยจึงตะโกนช่วยยายสำอากับตาสำลี



แต่ทันใดนั้นหลุมที่ขุดกับไม้ไผ่หลุมของปู่แต่กลายเป็นหลุมของงู



จ๋อยและชีวาวิ่ต่างพากันวิ่งโตนทิ้งลุงกบไว้กับงู



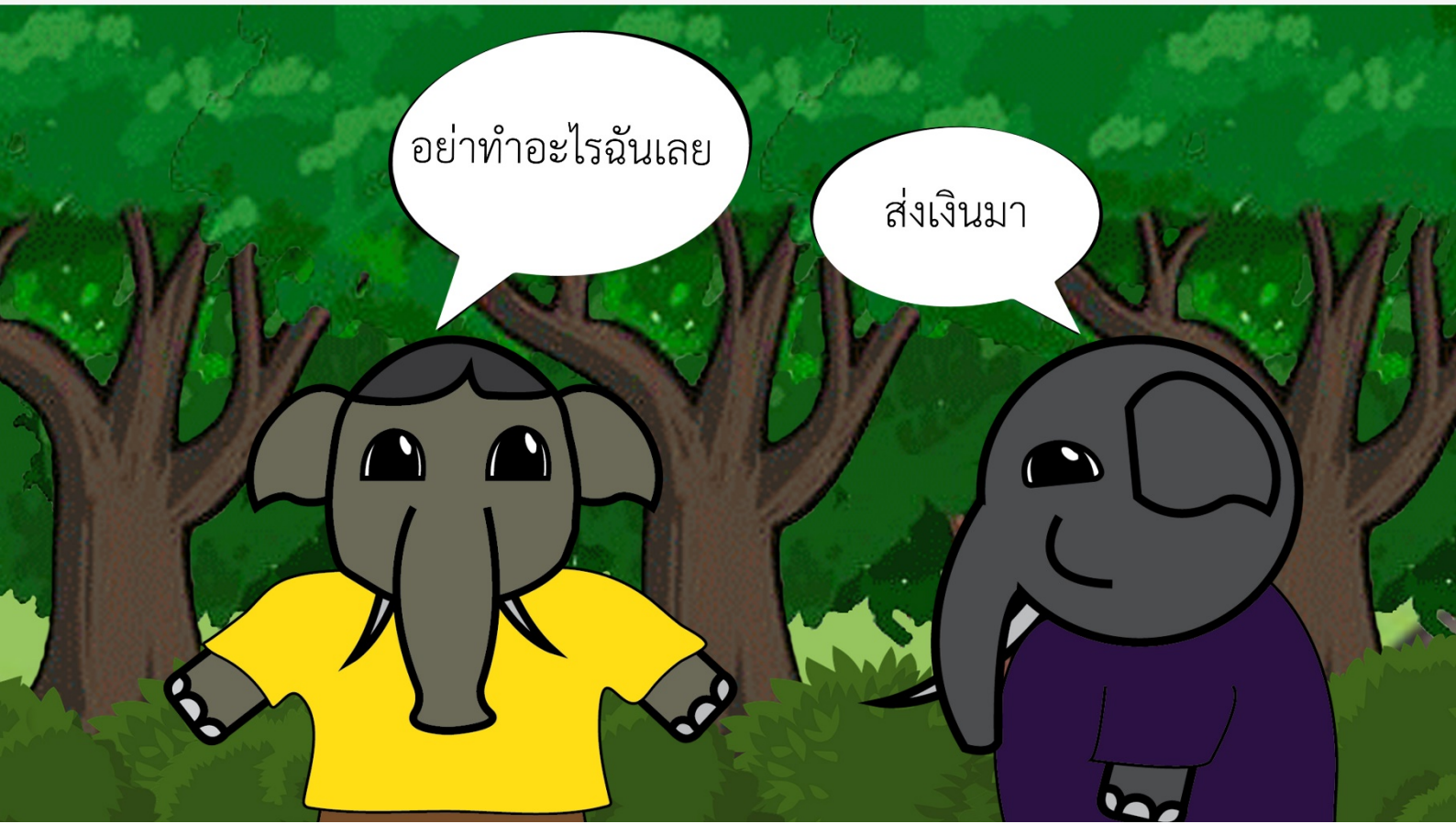
ทั้งสองได้หยุดพักข้างทางก็พบกับ “ลุงอิน” (ช่างสแต่โกตอน ช่างนักใช้กำลัง) ที่กำลังยกท่อนไม้



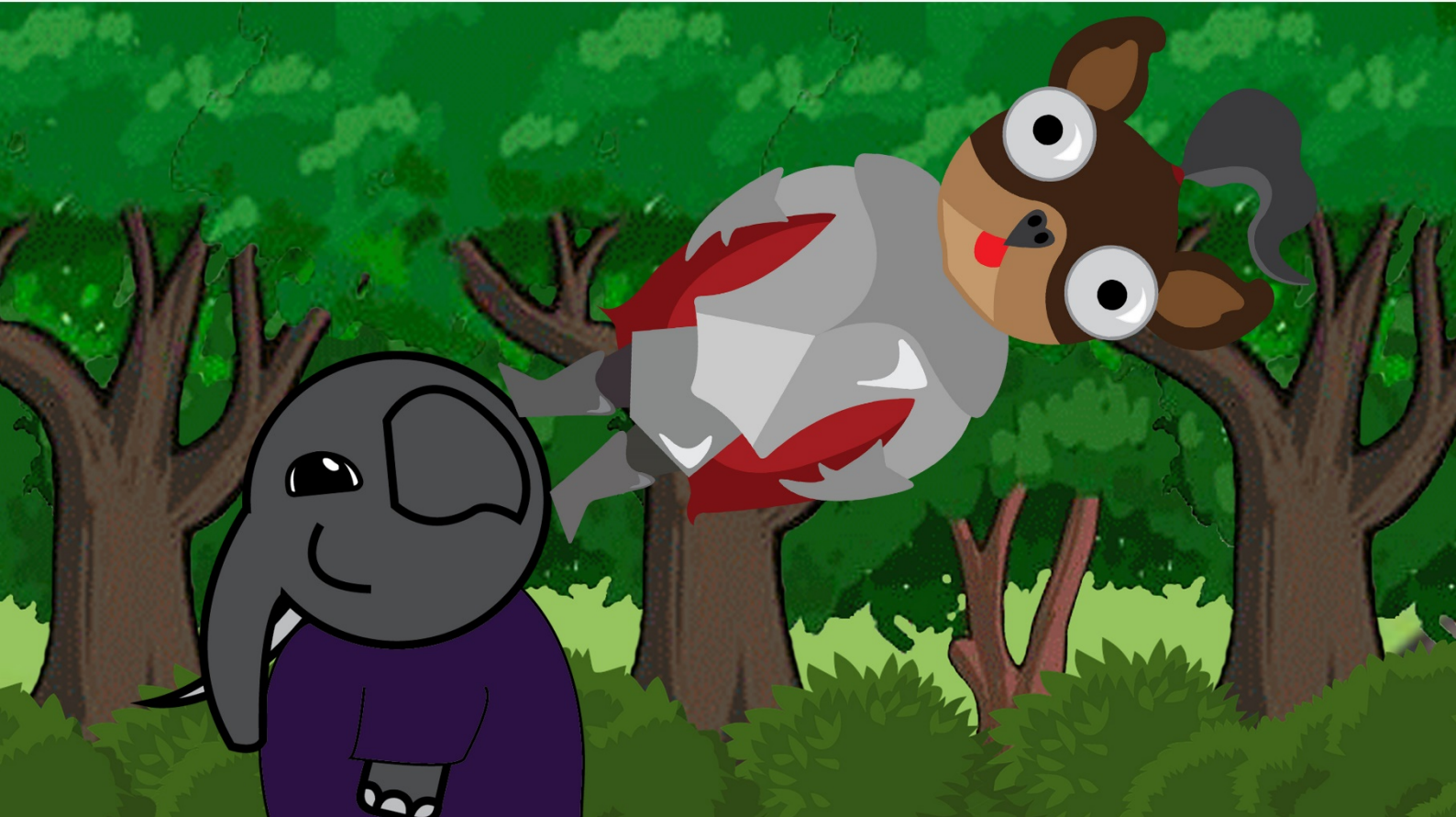
พอเดินผ่านลุงอินได้สั๊กพัก ทันใดนั้นก็ได้ยินเสียงของความช่วยเหลือ จ๋อยและชีวาวิ
ก็พากันวิ่งไปตามทิศทางของเสียงที่ได้ยิน



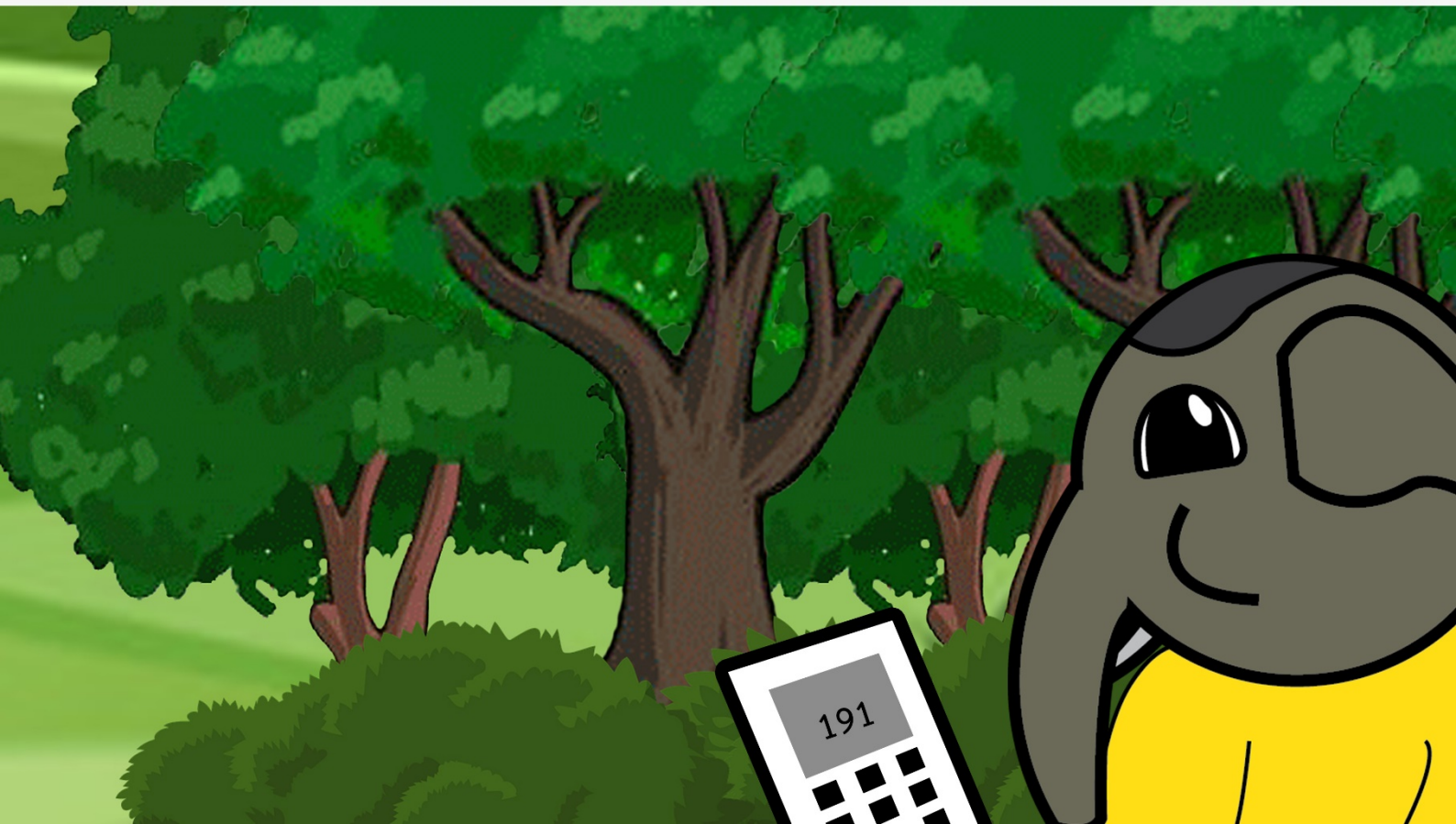
พอไปถึงก็พบกับ “น้ำมะลิ” (ช่างสเตรโกโลโฟดอน ช่างเศรษฐกิจที่ชอบวาดรวม) ที่
กำลังโดนโจรตัดปล้น และโจรคนนั้นก็คือลุงอิน



พอชีวาวิเห็นท่าไม่ดีจึงได้วิ่งไปกระโดดถีบโจรจนสลบไป



ชีวาวิจึงให้น้ามะลิโทรแจ้งตำรวจเพื่อมาจับโจร



ไม่นาน “จ่าเฉย” (ช่างไซโกโลโฟตอน ช่างตำรวจประจำหมู่บ้าน) ก็มาถึง



และจ่าเฉยก็จับโจรไปโรงพัก



น้ำมะลิจึงได้กล่าวขอบคุณซิ่ววีและจ๋อยที่เข้ามาช่วยไว้ได้ทัน



ทันใดนั้นท้องของจ๋อยก็ดั่งขึ้น



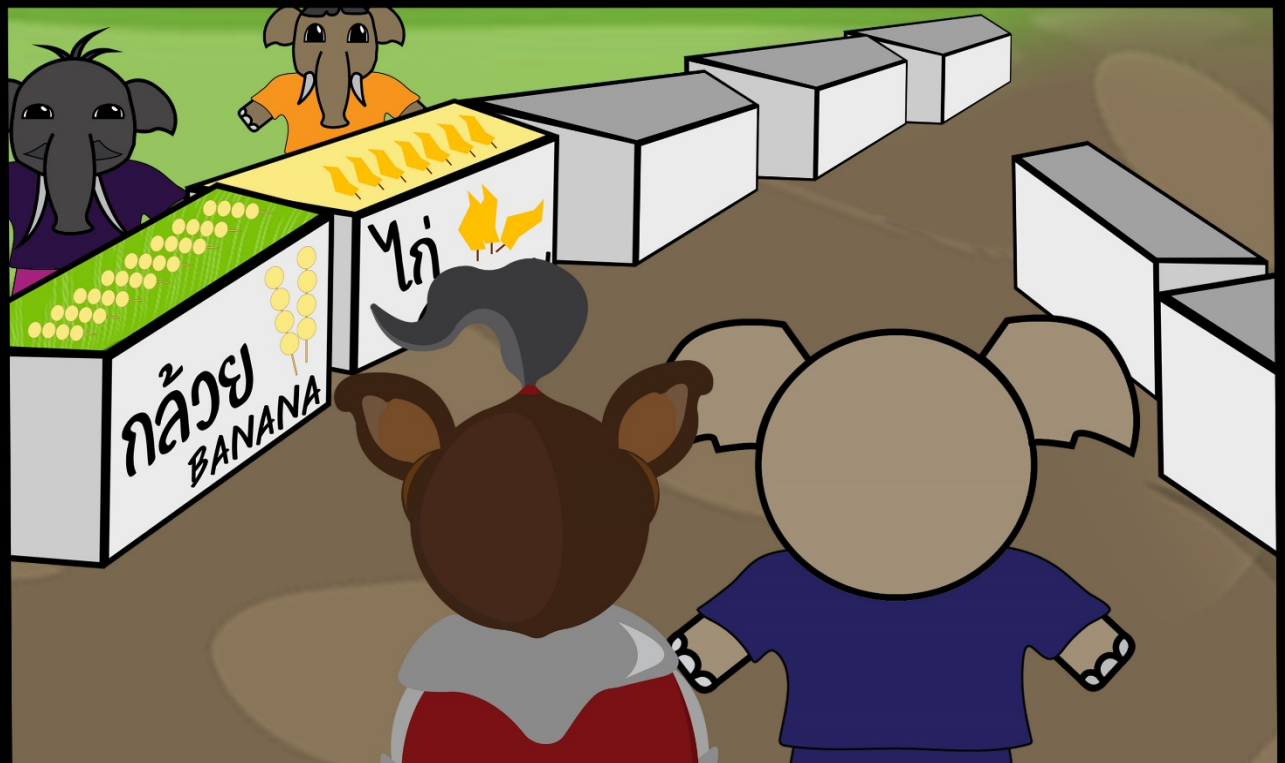
น้ำมะลิจึงได้ให้เงินจ่อยไปซื้อขนมกิน



จากนั้นทั้งหมดจึงแยกย้ายกันไป จ่อยกับชีวาวิ่งมุ่งหน้าไปยังตลาด



ตลาดท่าช้าง



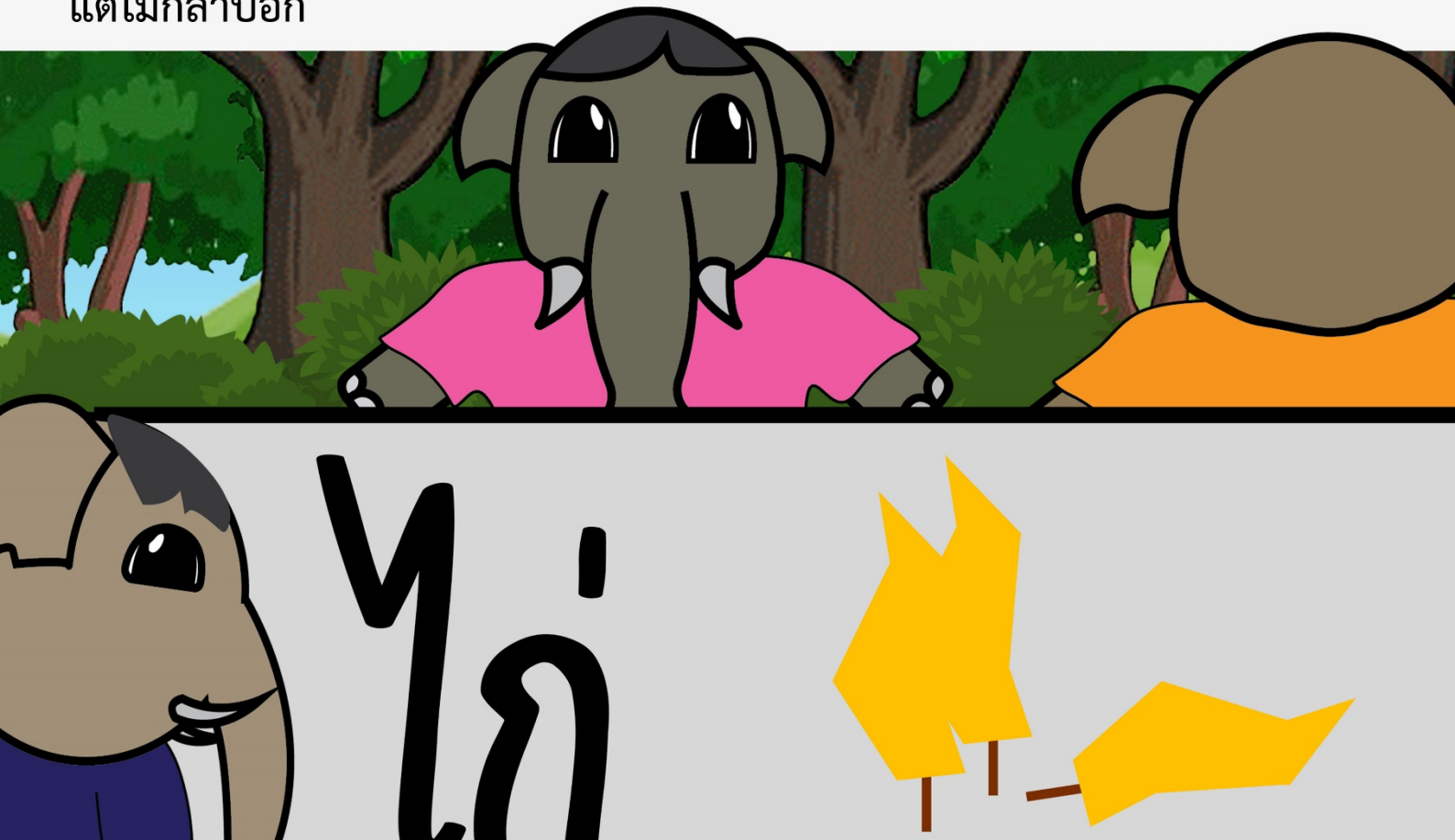
เมื่อถึงตลาดจ่อยไม่รอช้ารีบวิ่งไปยังร้านขายกล้วยปิ้งของ “ตาแย้ม”
(ช่างเอลิฟาส ช่างผู้เฒ่าแสนใจดี) ซึ่งเป็นร้านโปรดของจ่อย



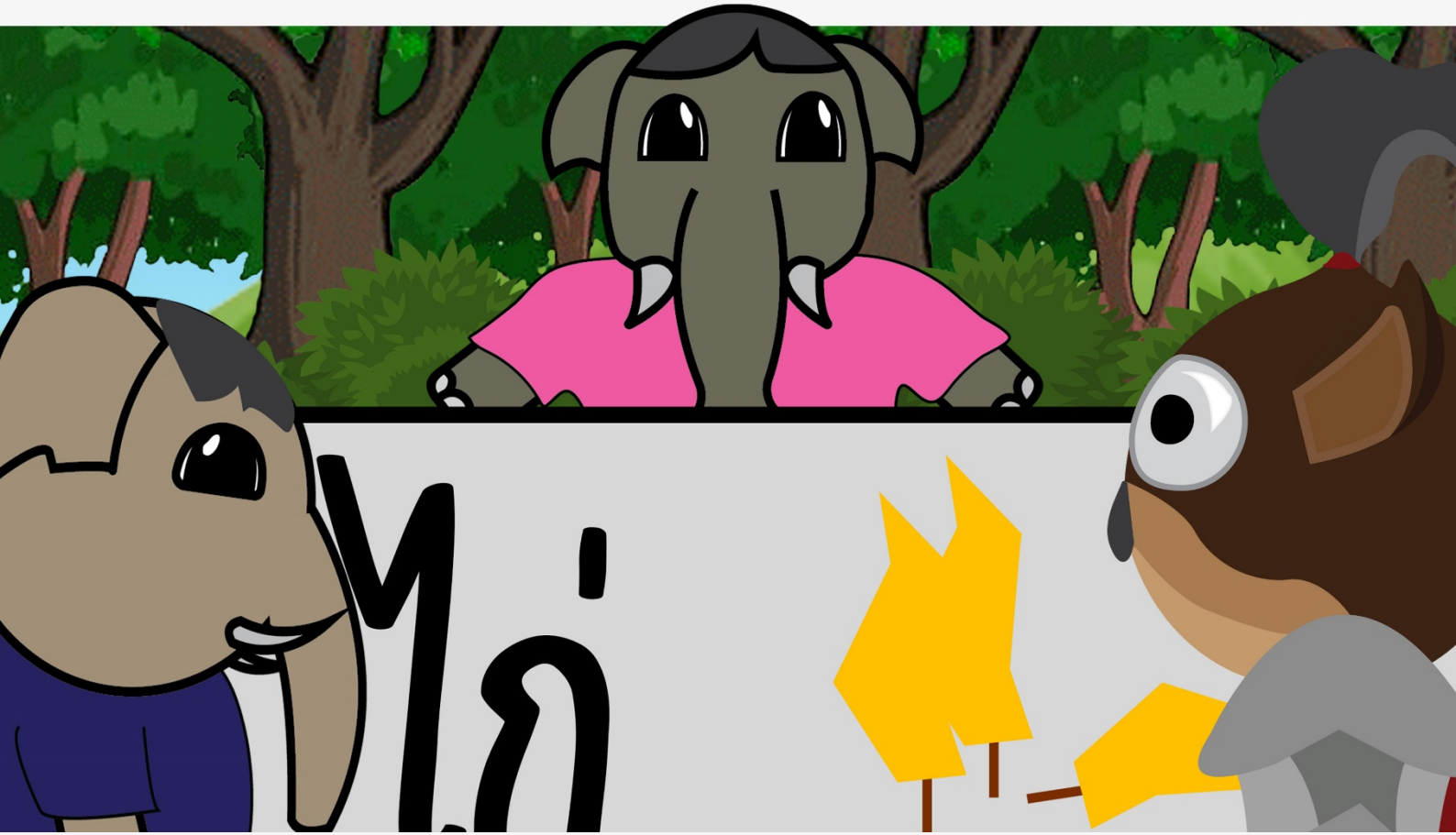
จากนั้นจ๋อยก็พาชีวาวิไปอีกร้านหนึ่งซึ่งเป็นร้านโปรดของจ๋อยอีกเช่นกัน คือร้านขายไก่ปิ้งของ “พีชะเอม” (ช่างสเตโกโลไฟดอน ช่างสาวสวยประจำหมู่บ้าน)



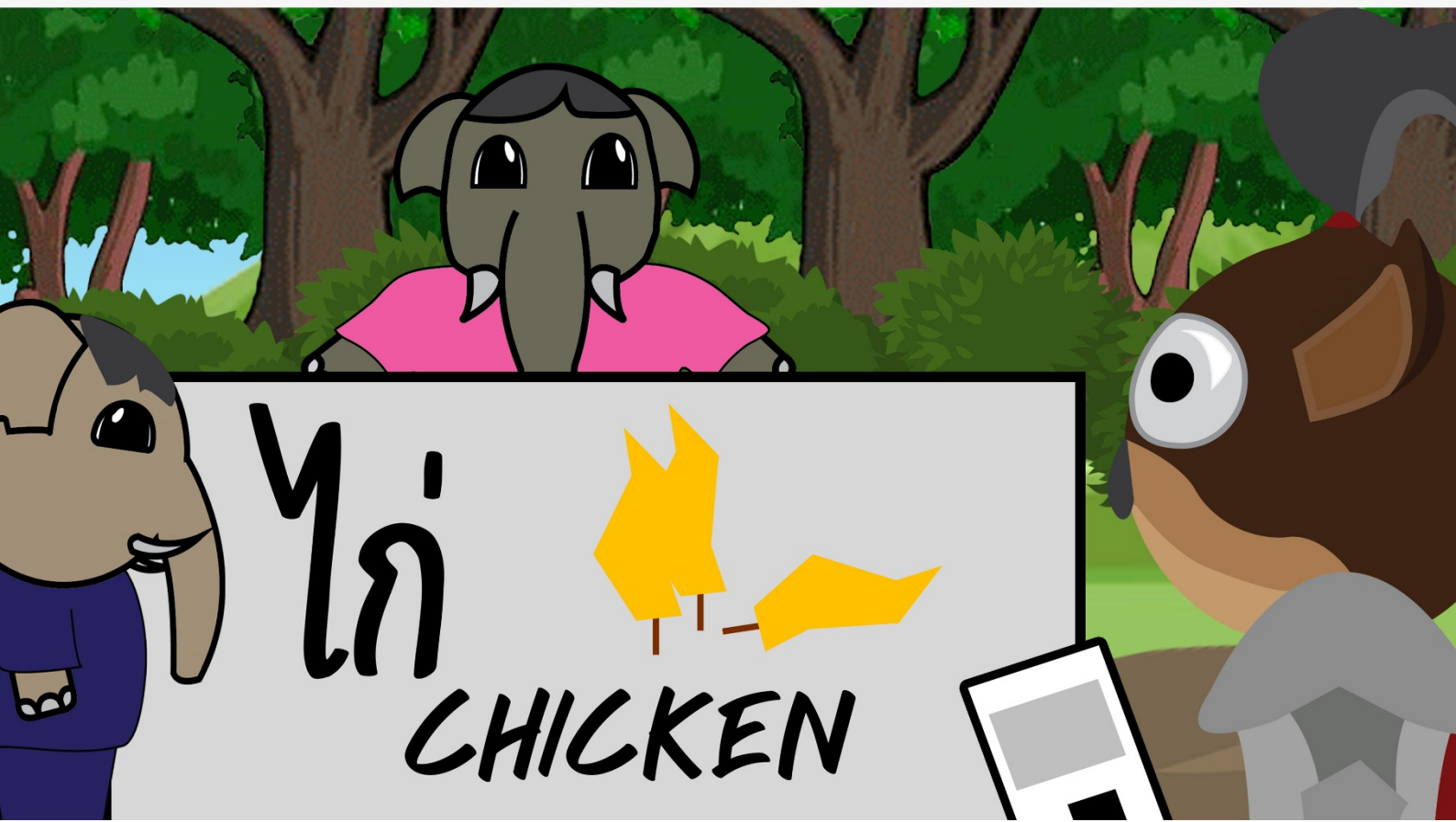
และร้านของพีชะเอมนั้นได้มีช่างน้อยชื่อ “ชบา” (ช่างไซโนมาสโตดอน ช่างน้อยน่ารักผู้ที่จ๋อยแอบชอบ) ชบาเป็นช่างที่น่ารักและแสนใจดีจึงทำให้จ๋อยแอบชอบแต่ไม่กล้าบอก



ชีวาวิที่ได้ยืนมองอยู่นั้นจึงสังเกตเห็นถึงสายตาของจ๋อยที่มองชบาซึ่งทำให้รู้เลยว่า
จ๋อยแอบชอบชบา



หลังจากทั้งคู่ซื้อไก่ปิ้งเสร็จเครื่องส่งสัญญาณของชีวาวิก็ดังขึ้นพอดี ชีวาวิจึงหยิบ
ขึ้นมาดูปรากฏว่าหน่วยช่วยเหลือได้เดินทางมาถึงยังโลกแล้ว

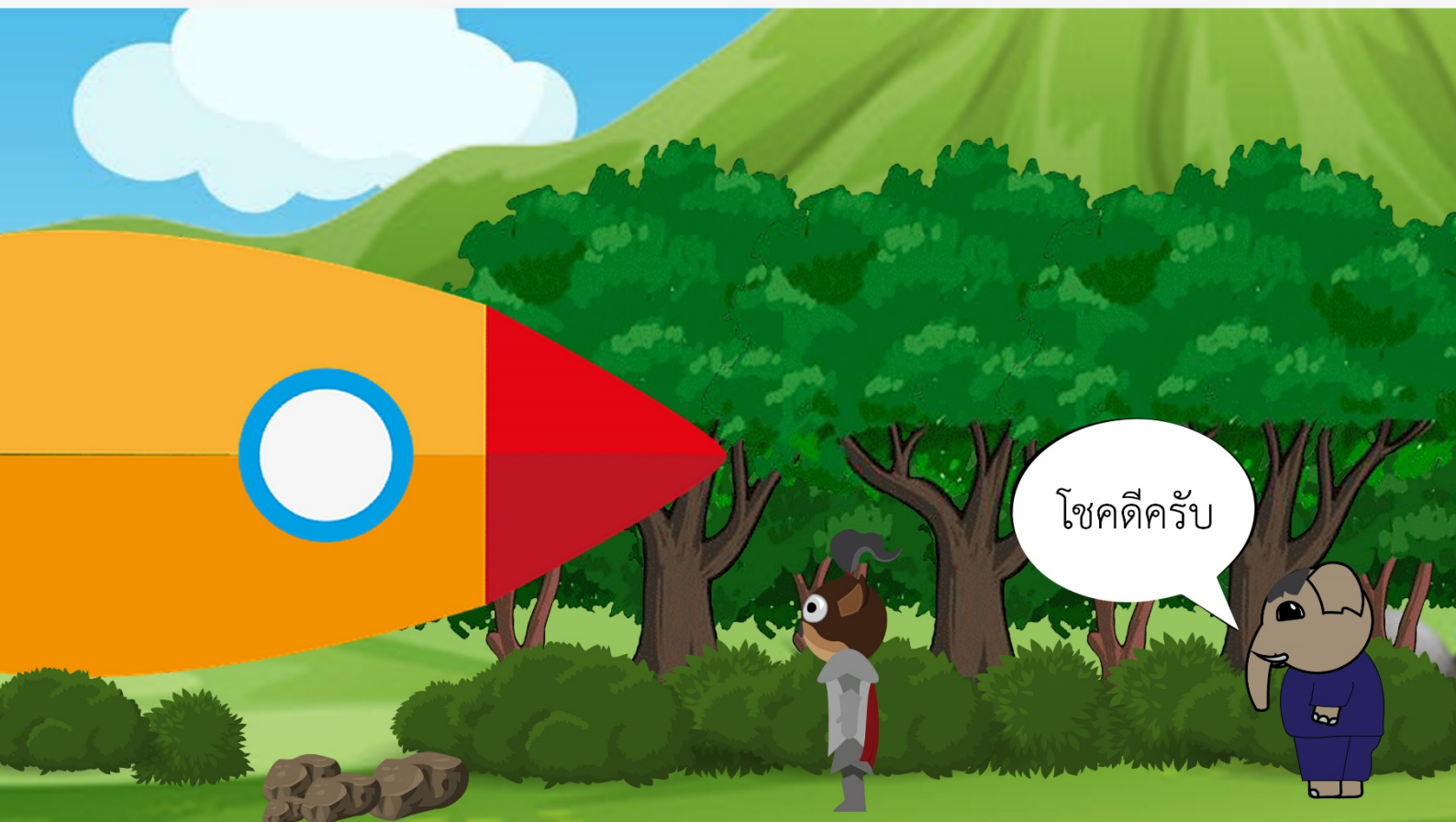


ชีวาวิจึงจำเป็นต้องบอกลากับจ๋อย

ตลาดท่าช้าง



และชีวาวิก็เดินทางกลับไปยังดาวชุนิมอลของตนเอง





ชื่อ : นายจักรภัทร เทภระโทก

สาขาเทคโนโลยีการศึกษาและคอมพิวเตอร์ศึกษา

คณะครุศาสตร์

มหาวิทยาลัยราชภัฏนครราชสีมา

หนังสือการ์ตูนเล่มนี้จัดทำขึ้นเพื่อใช้ในการเรียนการสอน

ในรายวิชา 103206 การผลิตหนังสือการ์ตูนดิจิทัล

เชิงสร้างสรรค์เพื่อการศึกษา

ผู้จัดทำขอขอบพระคุณทุกหน่วยงานที่ให้การสนับสนุน

หนังสือการ์ตูนเล่มนี้ และหวังเป็นอย่างยิ่งว่าผู้อ่านจะได้รับ

ประโยชน์จากการอ่านหนังสือการ์ตูนเล่มนี้

