

มหัศจรรย์ พลังแห่งสี



วันนี้

ผู้เฒ่าจะเล่าเรื่องเมื่อนานมาแล้ว
ของหมู่บ้านให้ฟังว่าเกิดอะไรขึ้นกับหมู่บ้าน

ผู้เฒ่าเป็นคนค่อย
ดูแลหมู่บ้าน

เราจอมเป็นเด็ก
ชอบการผจญภัย

เรานำโชคเป็นเพื่อน
สนิดของจอม

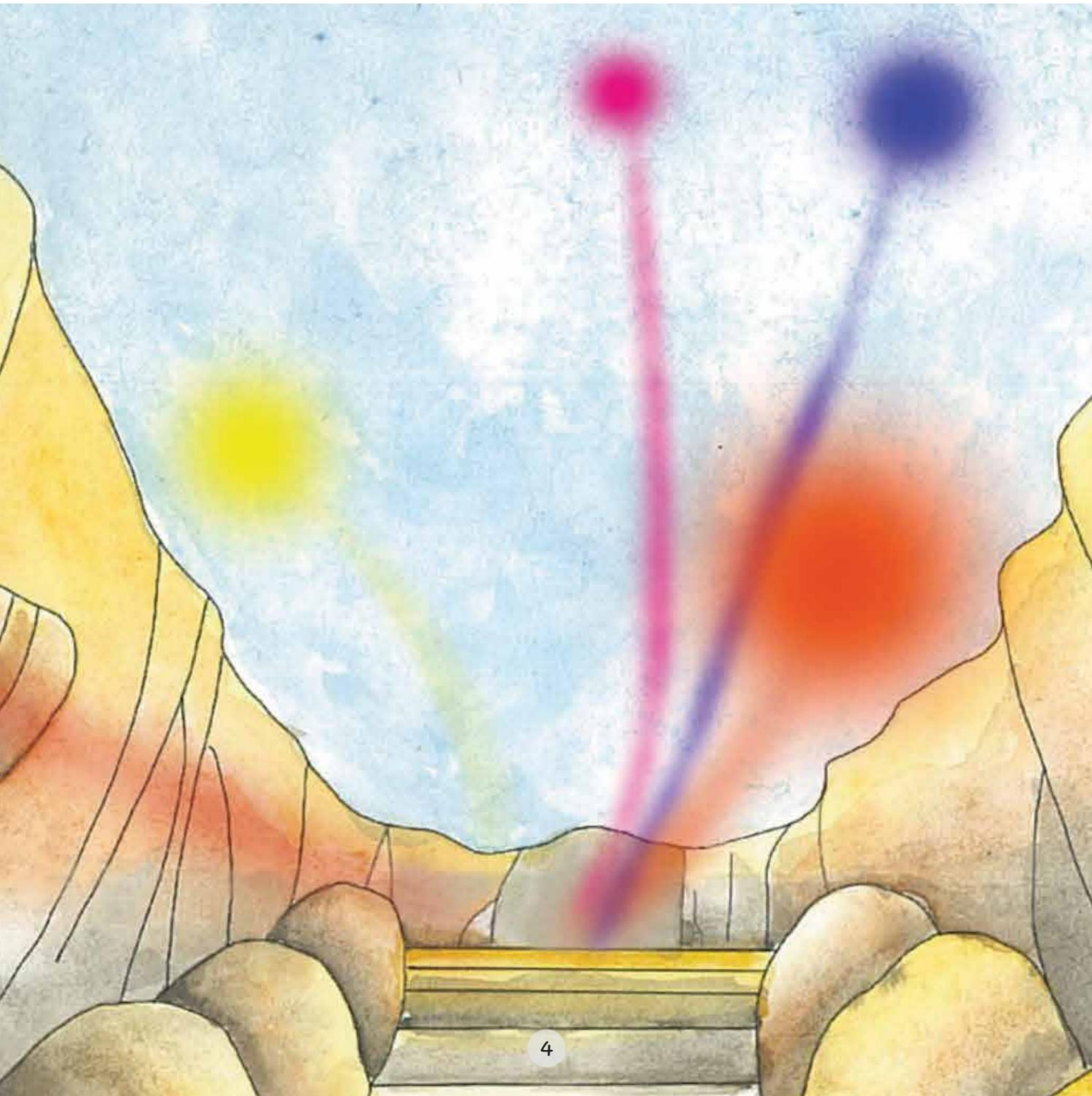


กาลครั้งหนึ่งเมื่อนานมาแล้วหมู่บ้านได้รับ
พลังสี่ธรรมชาติจากนักเดิน ทางทำให้หมู่บ้าน
บ้านอยู่อย่างสงบสุขพืชผักไม่เคยขาดแคลน



A watercolor illustration of a hand holding a pen. The hand is rendered in shades of yellow, orange, and red, with a prominent red circular area on the palm. The pen is yellow and black. The background is a textured, mottled brown and grey. The text is positioned in the upper left quadrant of the image.

และแล้วมีอยู่วันหนึ่งพลังสี่ธรรมชาติทั้ง 5
ก็ได้ระจัดกระจายหายไป



ทำให้รอบๆ หมู่บ้านกำลังดำมืดลงไปอย่าง
ช้าๆ ทำให้รอบๆ มีแต่สีเทาเต็มไปหมด

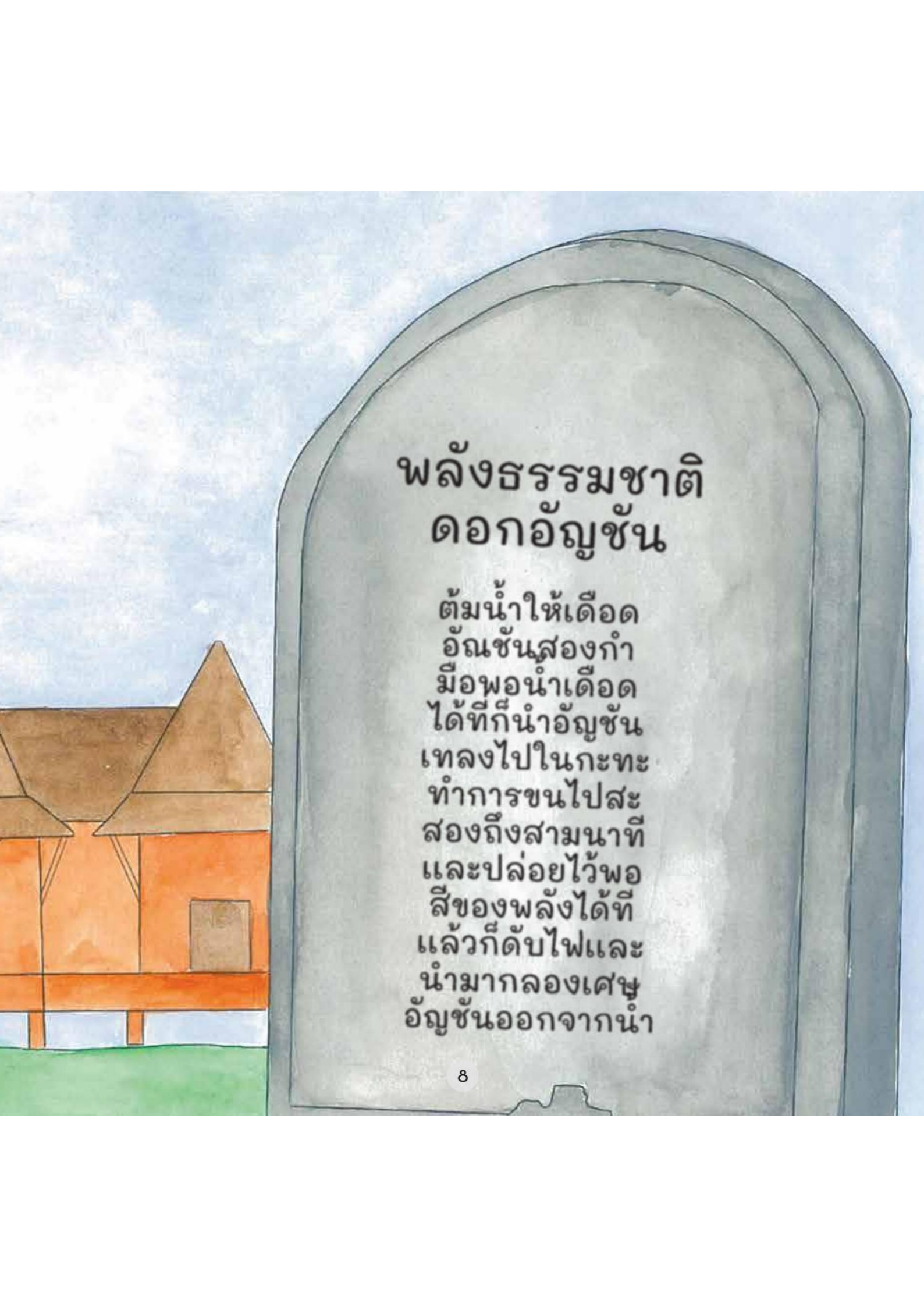


ทำให้อาหารพืชผักขาดแคลนทำให้หมู่บ้าน
ตกรที่นั่งลำบากอาหารของหมู่บ้านกำลังจะ
หมดไปและจะทำให้คนในหมู่บ้านอดอยาก



จอมและนำโชคอาสาที่จะนำพลังสี่ธรรมชาติ
ทั้ง 5 กลับมาที่หมู่บ้านเพื่อให้หมู่บ้านกลับ
มาสงบสุขอีกครั้ง ว่างทางนำโชคและจอม
ก็ได้พบหินศิลาและในหินศิลาได้บอกกรรม
วิธีสร้างพลังสี่ธรรมชาติ





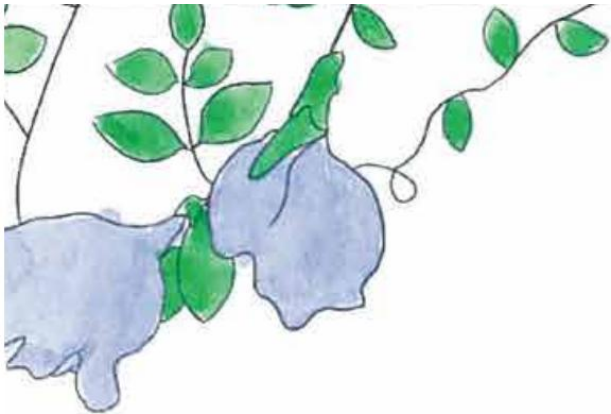
พลังธรรมชาติ
ดอกอัญชัน

ต้มน้ำให้เดือด
อัญชันสองกำ
มือพอน้ำเดือด
ได้ที่ก็นำอัญชัน
เทลงไปในกะทะ
ทำการขนไปสะ
สองถึงสามนาที
และปล่อยให้พอ
สีของพลังได้ที่
แล้วก็ดับไฟและ
นำมากรองเศษ
อัญชันออกจากน้ำ

An illustration of a forest scene. Several large, brown tree trunks are visible, with green foliage at the top. The ground is covered with blue flowers and green leaves. The text is positioned in the upper left area of the illustration.

ทันใดนั้นเองน้ำโชคและจอมก็ได้เจอกับดอก
อัญชัญพันรอบต้นไม้อยู่เต็มไปหมด





ดอกอัญชัน

เป็นพืชที่มีต้นกำเนิดในแถบอเมริกาใต้ปลูกทั่วไปในเขตร้อน ลักษณะดอกอัญชันจะมีสีวงสีฟ้า สีม่วง ส่วนตรงกลางดอกจะมีสีเหลืองมีเอกลักษณ์เฉพาะตัว

การเตรียมอุปกรณ์



หม้อหุงต้ม



กระชอน

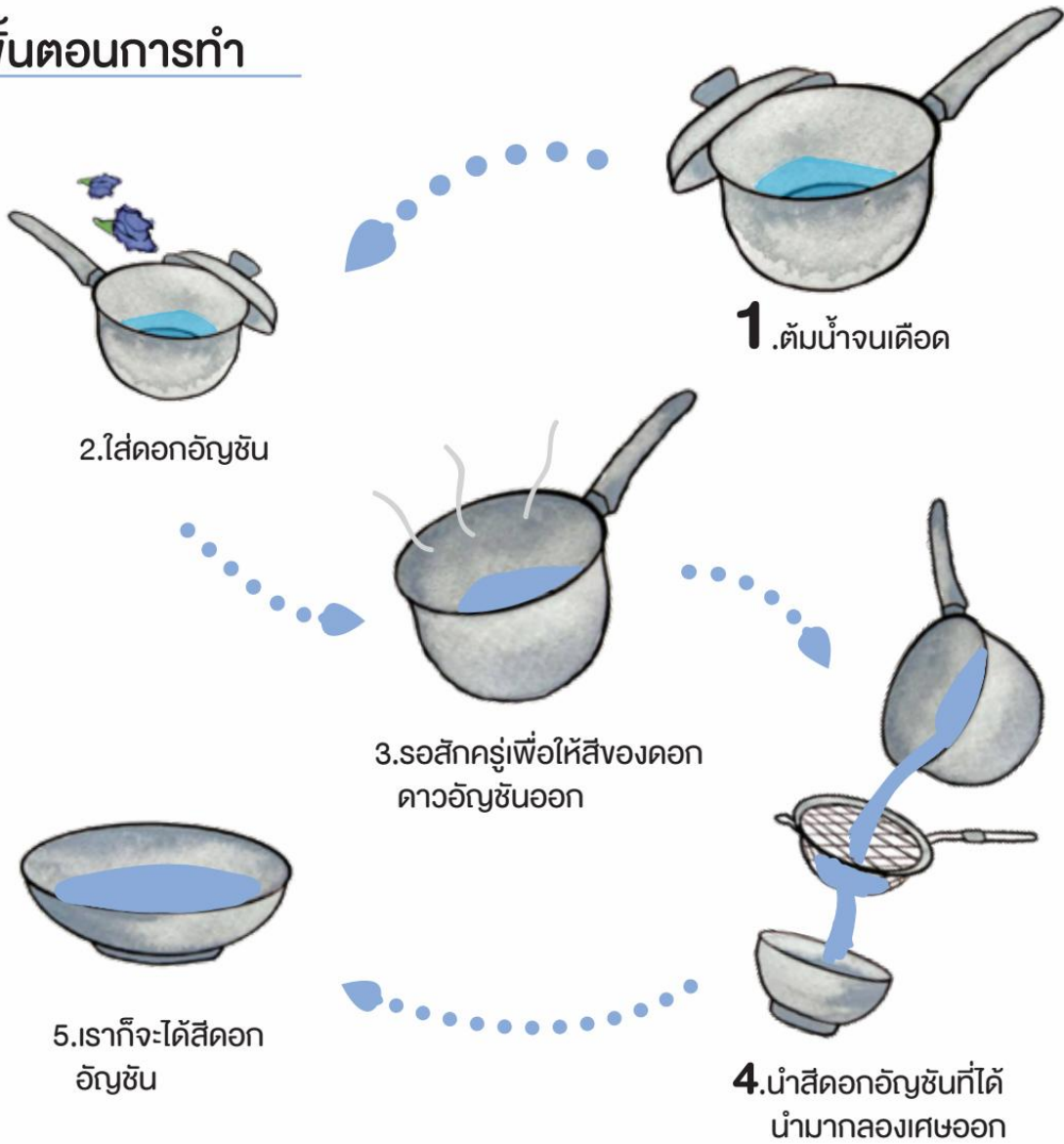


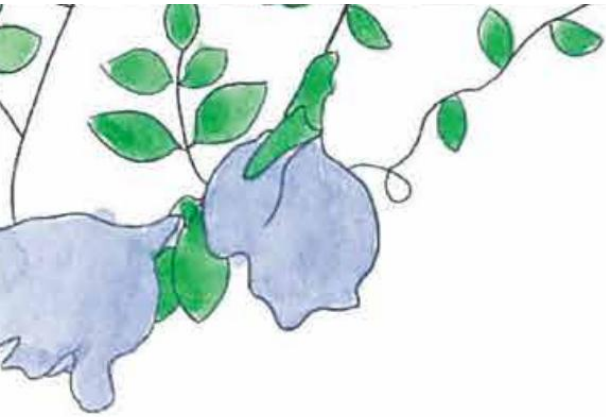
ถ้วยขนาดกลาง



ถ้วยเล็ก

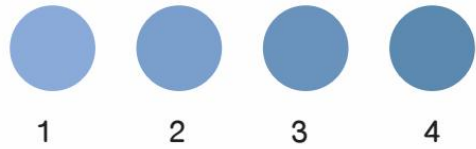
ขั้นตอนการทำ



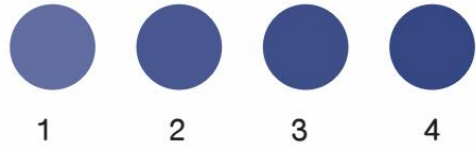
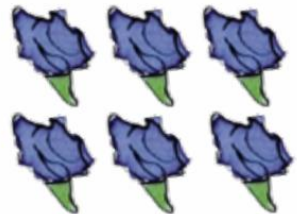


จำนวนครั้งที่ทาสี ดอกอัญชัน

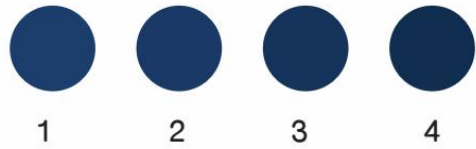
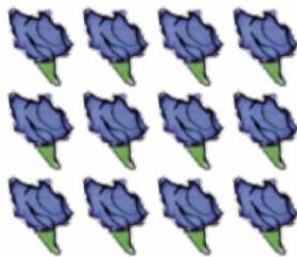
จำนวน 3 ดอก



จำนวน 6 ดอก



จำนวน 12 ดอก





ลักษณะของดอกอัญชัน

ลำต้นของอัญชันจะเป็น ไม้ล้มลุกเนื้ออ่อนมีอายุสั้นลำต้นมีขนนุ่มปกคลุมแตกยอดเฉลี่ย พันไปกับสภาพแวดล้อมรอบๆ ตัวที่เกาะเกี่ยวได้ผลของอัญชันจะเป็นฝักแบน

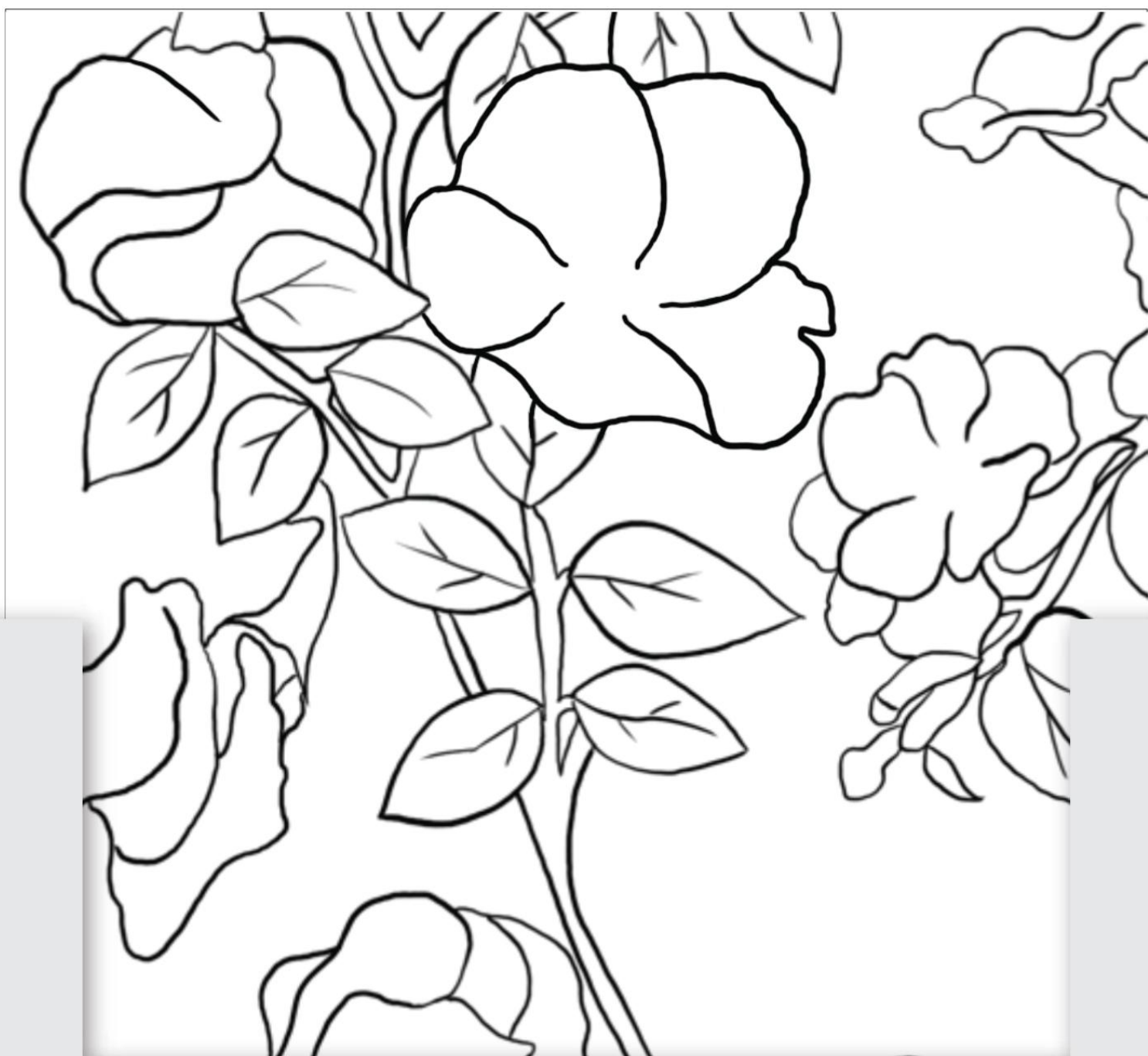
วิธีปลูกและดูแลดอกอัญชัน

1. เมื่อต้นกล้าอัญชันเติบโตแข็งแรงแล้วก็ถึงขั้นตอนในการย้ายบ้านให้ต้นอัญชัน
2. ทำรั้วหรือไม้ระแนงเพื่อให้เถาวัลของอัญชันเลื้อยพาดมีที่ยึดเกาะในการทรงตัว
3. เตรียมดิน และอัญชันที่จะเติบโตในดินร่วนปนที่มีการระบายน้ำได้ดี
4. ทำการผสมปุ๋ยหมัก หรือปุ๋ยคอกไว้ที่แปลงปลูกดอกอัญชันมีอาหาร
5. รดน้ำอัญชันปานกลางและรดน้ำพอสุมก็พอรดวันละ 2 ครั้ง เช้า-เย็น



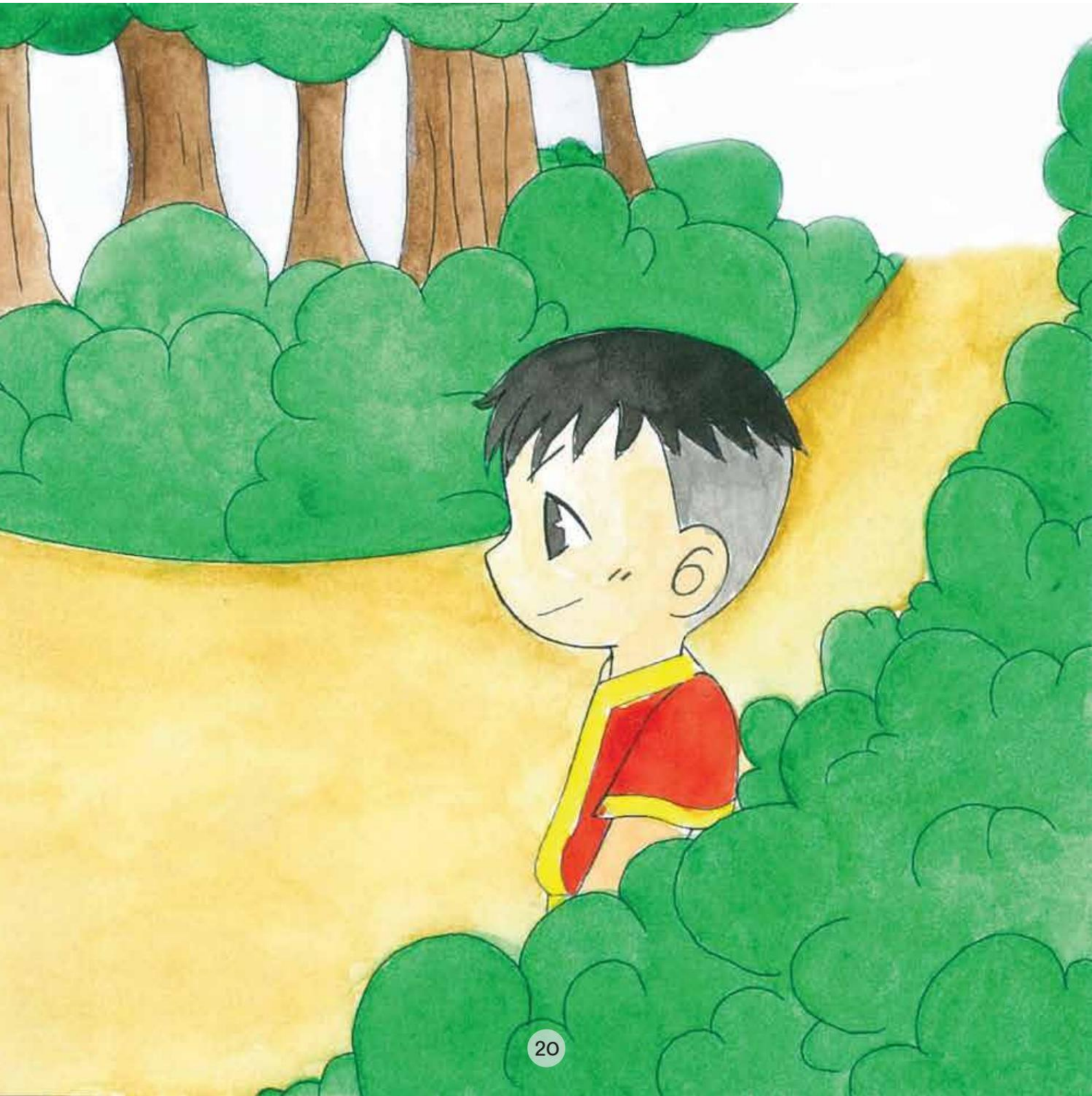
“ถ้าไม่เข้าใจวิธีการทำสีจาก
ดอกอัญชันลองสแกนดูจะสี
ได้ลองลงสีดอกอัญชันว่าปลิง
สีธรรมชาติเป็นยังไง”





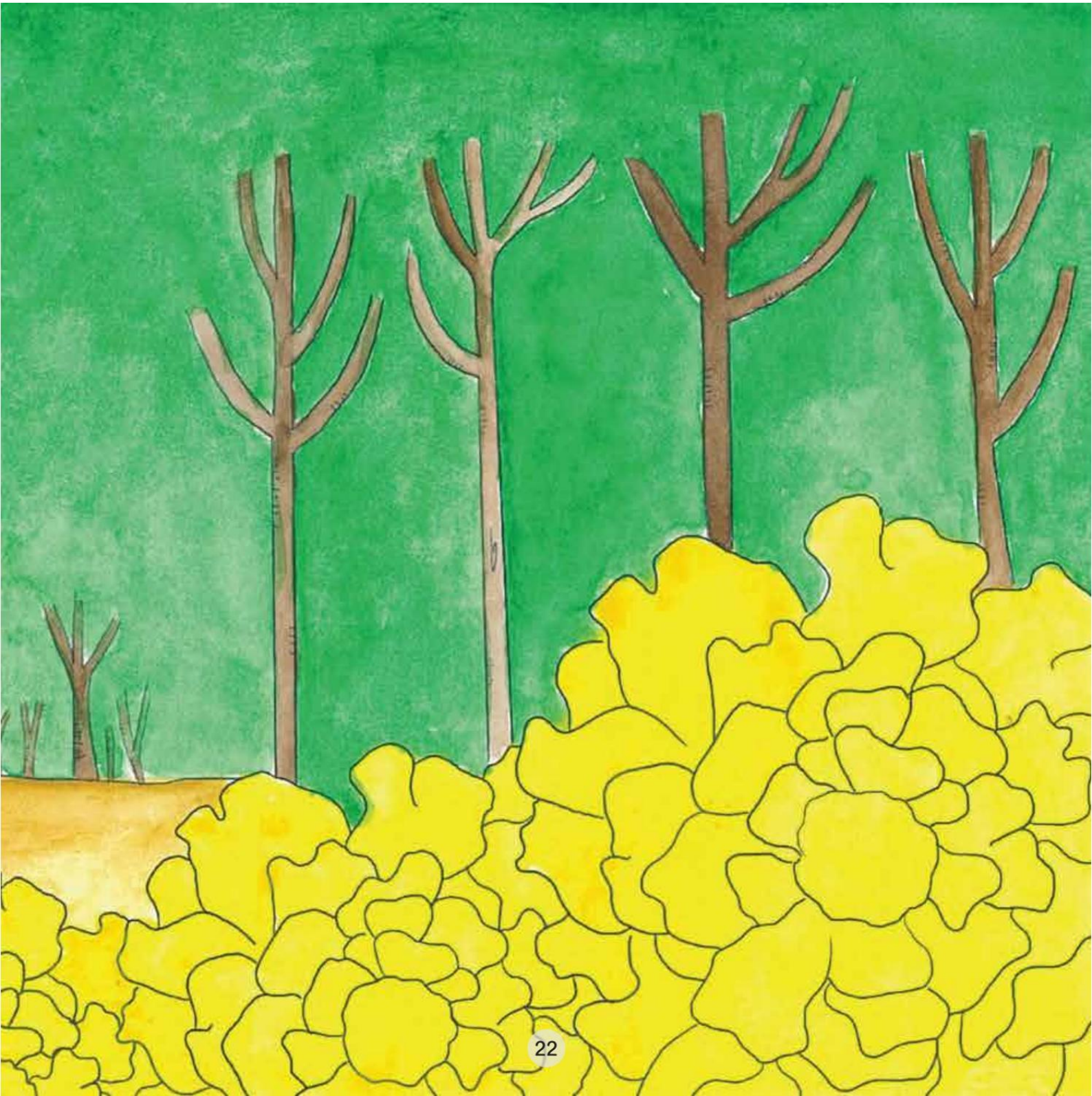
หลังจากที่จอมและนาโชคได้พลังสี่ธรรมชาติ
ดอกอัญชันเค้าทั้งสองออกเดินทางเพื่อตาม
หาพลังสี่ธรรมชาติอีกสี่สีอีกหลายวันต่อมา

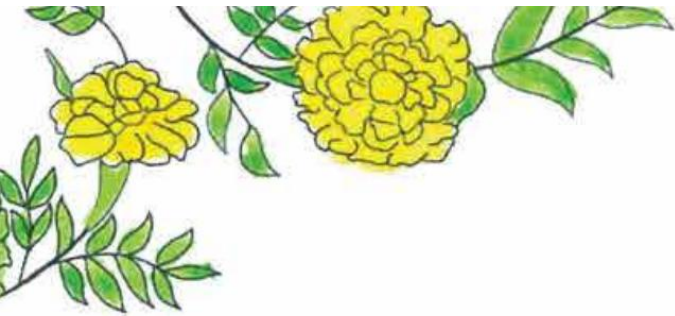




น้ำโชดจอมก็ได้พบหินศิลาพลั่งสี่ธรรมชาติ
จากดอกดาวเรืองในหินศิลาได้บอกกรรม
ที่เหมือนกับพลั่งสี่ธรรมชาติดอกอัญชัน







ดอกดาวเรือง

เป็นไม้ดอกที่คนไทยนิยมปลูกกันมากเนื่องจาก
เมล็ดมีขนาดใหญ่ปลูกร่างงอกเร็ว ต้นโตเร็ว
และแข็งแรงไม่ค่อยมีโรค หรือแมลงรบกวน

การเตรียมอุปกรณ์



หม้อหุงต้ม



กระชอน



ถ้วยขนาดกลาง



ถ้วยเล็ก

ขั้นตอนการทำ



2. ใส่ดอกเรือง



1. ต้มน้ำจนเดือด



3. รอสักครู่เพื่อให้สีของดอก
ดาวเรืองออก

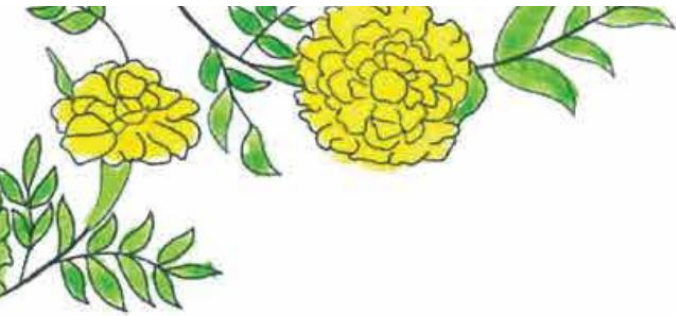


5. เราก็จะได้สีดอก
ดาวเรือง



4. นำสีดอกดาวเรืองที่ได้
นำมากรองเศษออก



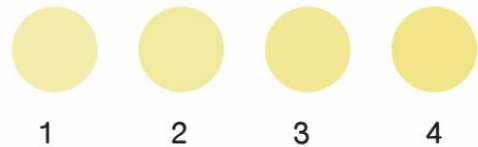
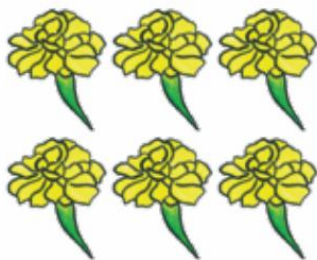


จำนวนครั้งที่ทาสี ดอกดาวเรือง

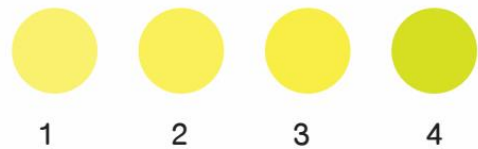
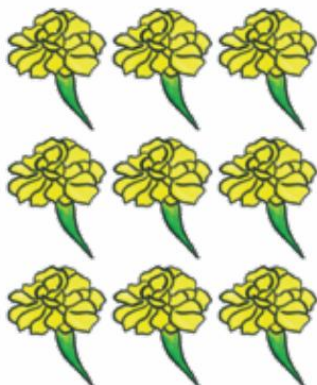
จำนวน 3 ดอก

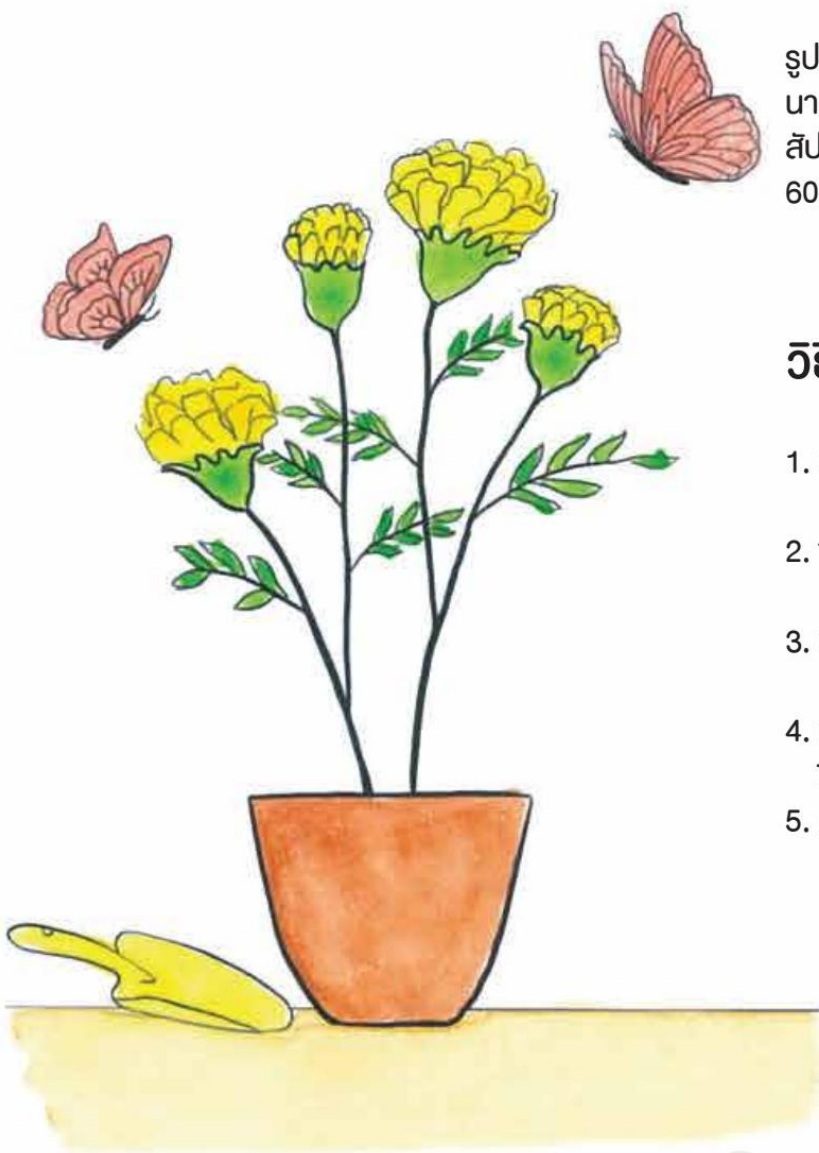


จำนวน 6 ดอก



จำนวน 12 ดอก





ลักษณะของดอกดาวเรือง

รูปทรงของดอกสวยงาม สีสดใส ใบแบนขนานหลายวันที่สามารถปักแจกันได้นาน 1-2 สัปดาห์ให้ดอกในระยะเวลาสั้น คือประมาณ 60-70 วัน

วิธีปลูกและดูแลดอกอัญชัน

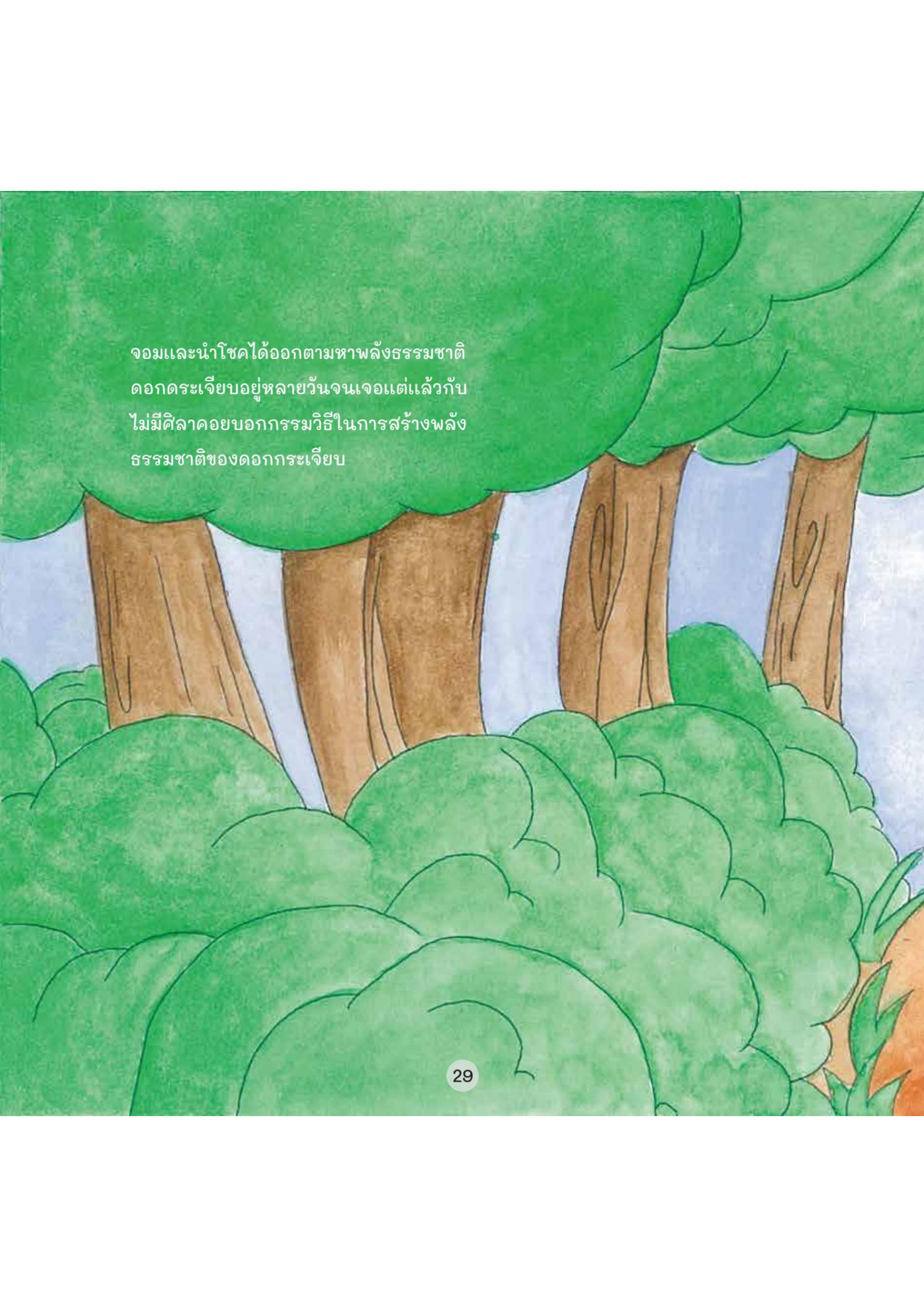
1. เตรียมดิน หว่านปุ๋ยคอกหรือปุ๋ยหมักลงไปรดน้ำไว้ล่วงหน้า 1 วัน
2. ขุดหลุมใส่ปุ๋ยทริบเบิลซูเปอร์ฟอสเฟสหรือสูตร 15-15-15 ประมาณ 1 ช้อนชา
3. นำต้นกล้าที่มีอายุ 7-10 วัน (นับจากวันเพาะเมล็ด) โดยแยกต้นกล้าให้มีวัสดุเพาะ
4. หลังจากนั้นต้องรดน้ำเช้า - เย็น ประมาณ 7 วัน หลังจากนั้นลดวันละ 1 ครั้งตอนเช้า
5. หลังจากปลูก 60-65 วันตัดดอกออกไปจำหน่ายได้ประมาณ 10-12 ดอก/ต้น



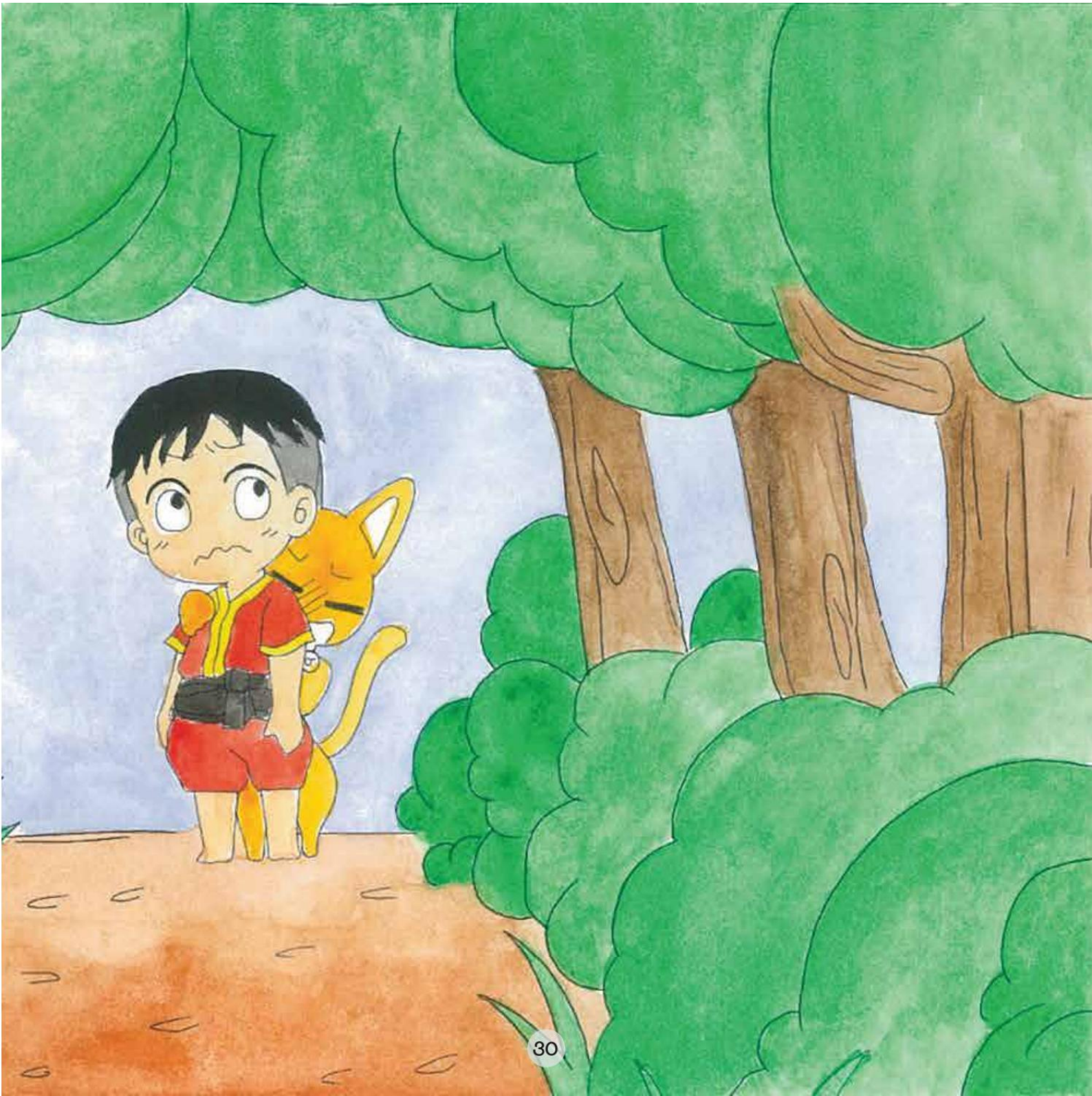
“ถ้าไม่เข้าใจวิธีการทำสีจาก
ดอกดาวเรืองลองสแกนดูสิ
จะได้ลองลงสีดอกดาวเรือง
ว่าพลังสีธรรมชาติเป็นยังไง”

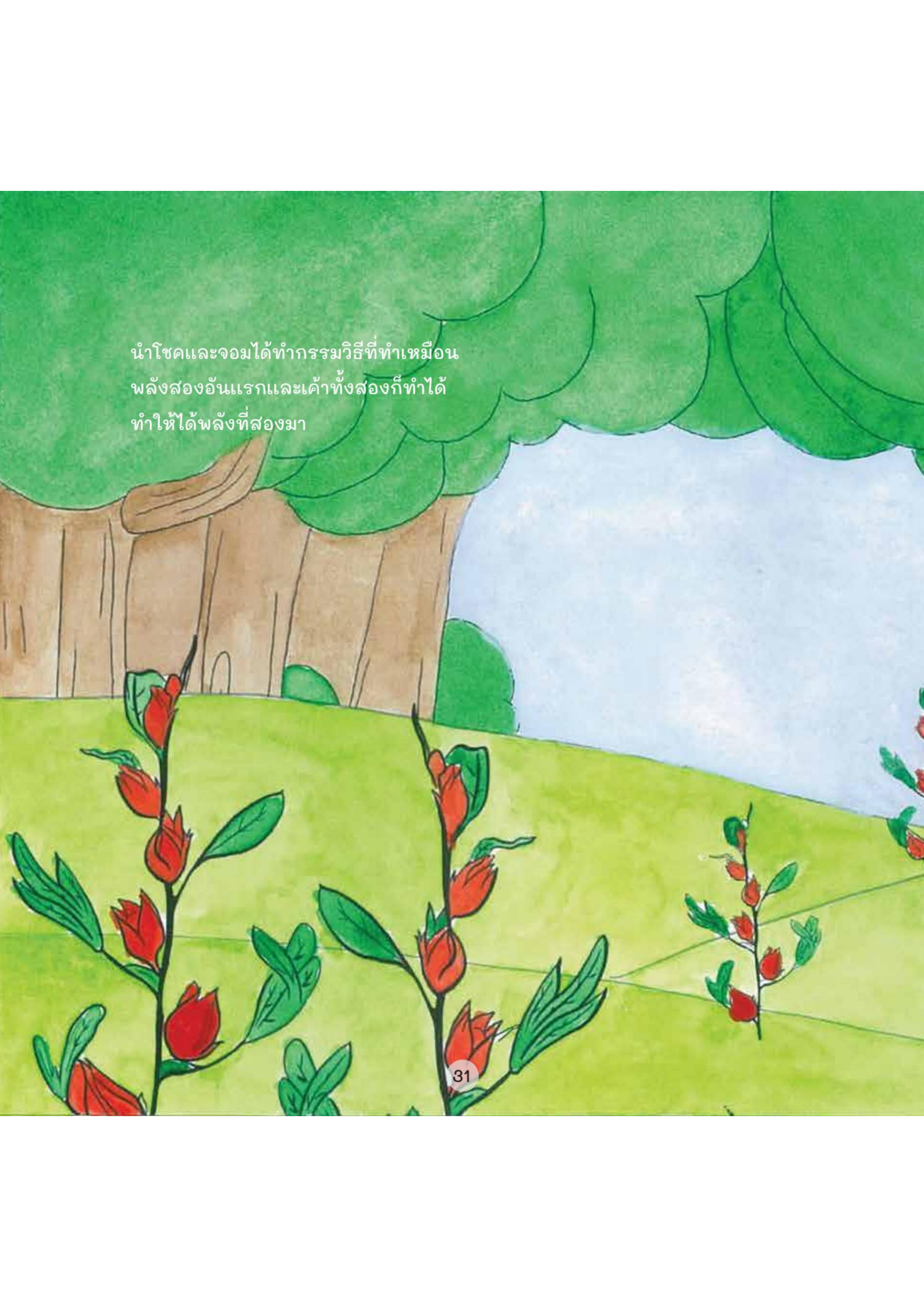






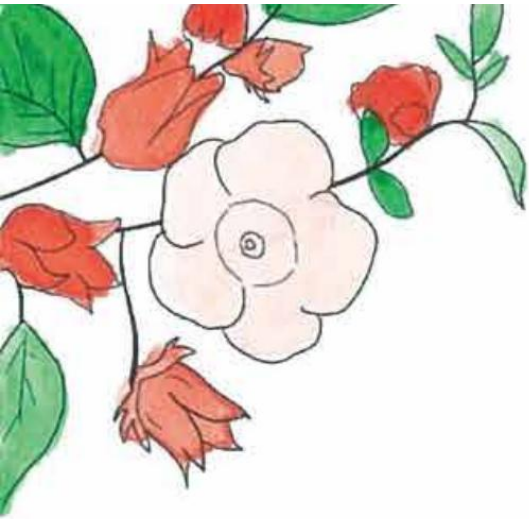
จอมและนำโชคได้ออกตามหาพลังธรรมชาติ
ดอกกระเจียวอยู่หลายวันจนเจอแต่แล้วกับ
ไม่มีศิลาคอยบอกกรรมวิธีในการสร้างพลัง
ธรรมชาติของดอกกระเจียว





นำโชคและจอมได้ทำกรรมวิธีที่ทำเหมือน
พลังสองอันแรกและเค้าทั้งสองก็ทำได้
ทำให้ได้พลังที่สองมา





ดอกกระเจียว

เป็นดอกเดี่ยวและ ออกดอกตามซอกใบมีกลีบ
ดองสีชมพูหรือสีเหลือง บริเวณกลางดอกจะมี
สีเข้มกว่าคือสีม่วงแดง

การเตรียมอุปกรณ์



หม้อหุงต้ม



กระชอน

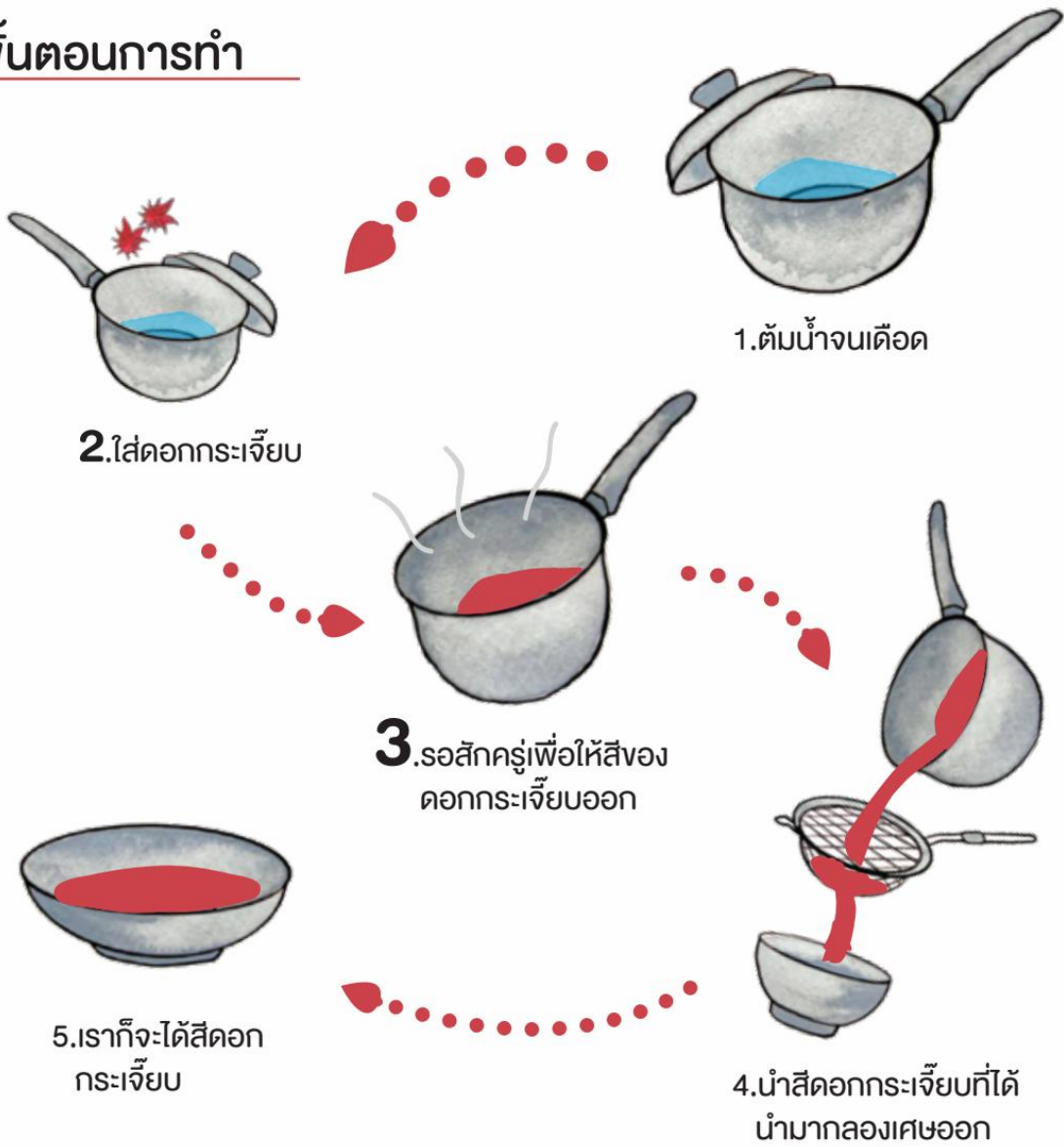


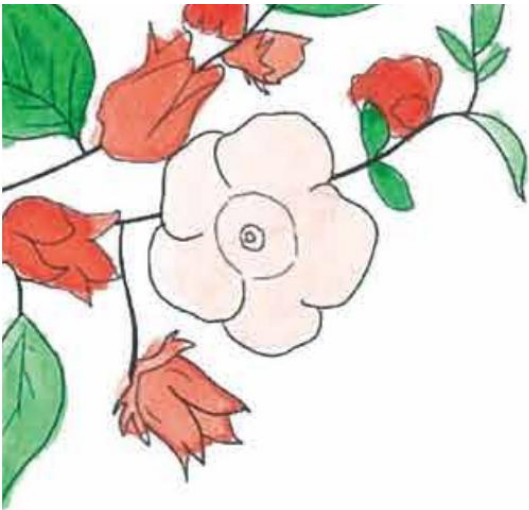
ถ้วยขนาดกลาง



ถ้วยเล็ก

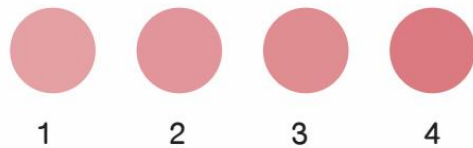
ขั้นตอนการทำ



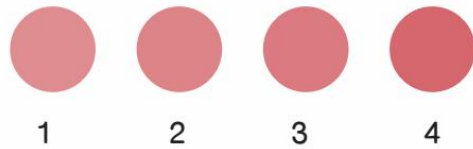


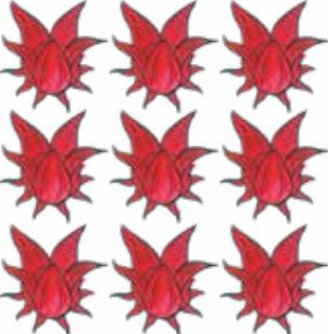
จำนวนครั้งที่ทาสี ดอกกระเจี๊ยบ

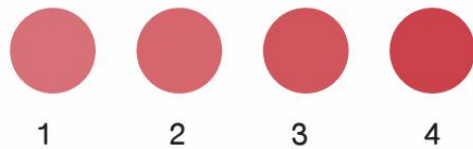
จำนวน 3 ดอก 



จำนวน 6 ดอก 



จำนวน 9 ดอก 



ลักษณะของดอกกระเจี๊ยบ

เป็นไม้พุ่มที่มีความสูงโดยประมาณ 50-180 เซนติเมตร มีอยู่หลายสายพันธุ์ ลำต้นและกิ่งก้านมีสีม่วงแดงขยายพันธุ์ด้วยวิธีการใช้

วิธีปลูกดูแลดอกกระเจี๊ยบ

1. โถหน้าดินมาตากไว้ ประมาณ 15-20 วัน จากนั้นผสมปุ๋ยคอกลงในดินโดยประมาณ 0.5-1 ตัน ต่อไร่เพื่อเตรียมการปลูก
2. จัดทำแนวร่องเพื่อปลูกโดยให้มีระยะห่างระหว่างแถวประมาณ 1 เมตร
3. ปลูกโดยการหยอดเมล็ดในหลุมที่ทำเตรียมไว้ระยะระหว่างต้น 50-100 เซนติเมตร
4. การให้น้ำในระยะแรกควรให้น้ำสม่ำเสมอให้ขาดน้ำเพื่อที่ ให้การเจริญเติบโตเป็นไปอย่างต่อเนื่องไปเสีย ๆ
5. กระเจี๊ยบเขียวควรใช้ปุ๋ยสูตร 15-15-15 ใส่ปุ๋ยโดยปกติ 20 วันต่อครั้ง กระเจี๊ยบแดงใส่ปุ๋ยคอกหรือปุ๋ยอินทรีย์



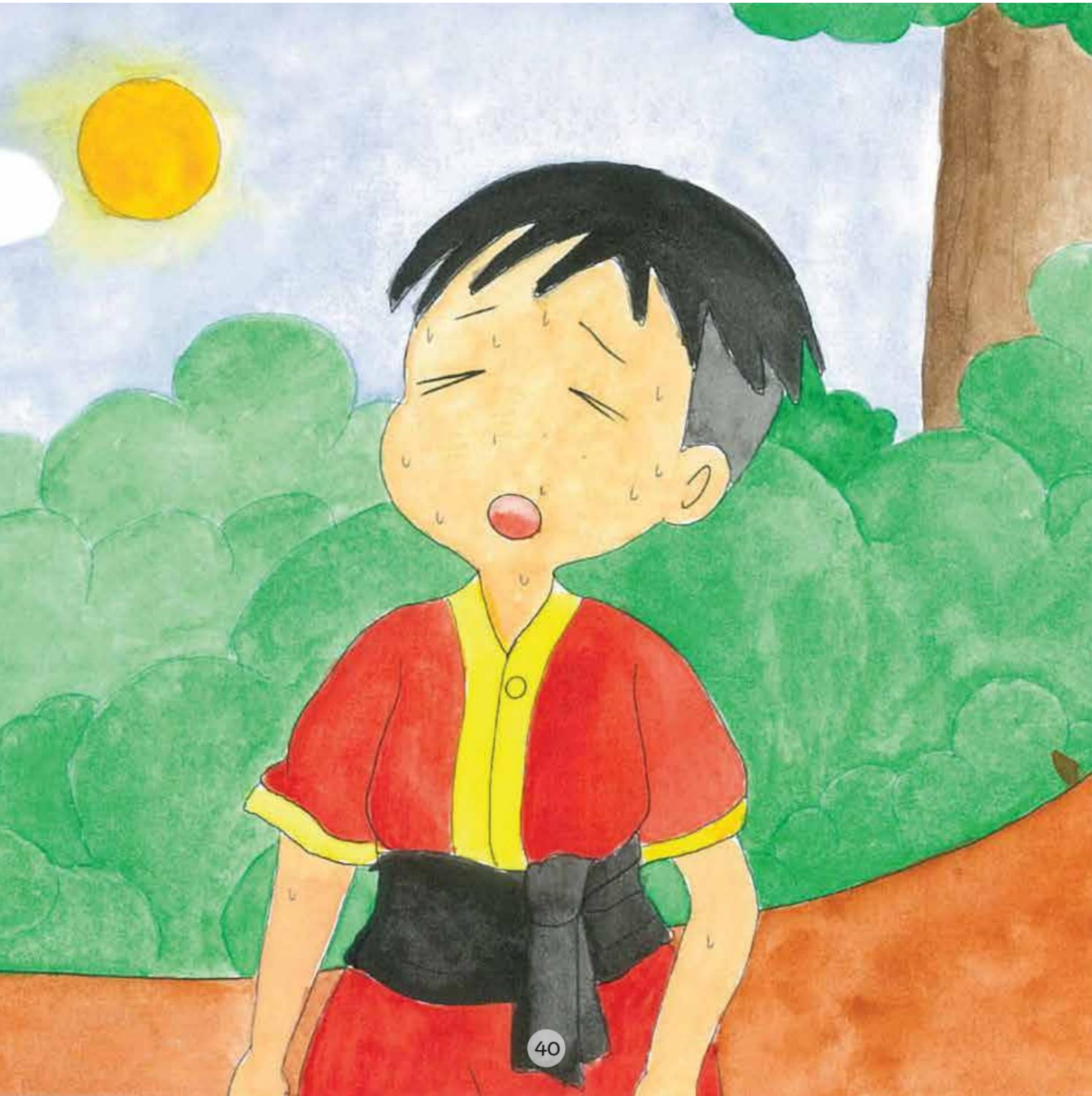
“ถ้าไม่เข้าใจวิธีการทำสีจาก
ดอกกระเจี๊ยบลองสะแกนครูสี
จะได้ลองลงสีดอกกระเจี๊ยบ
ว่าพลังสีธรรมชาติเป็นยังไง”





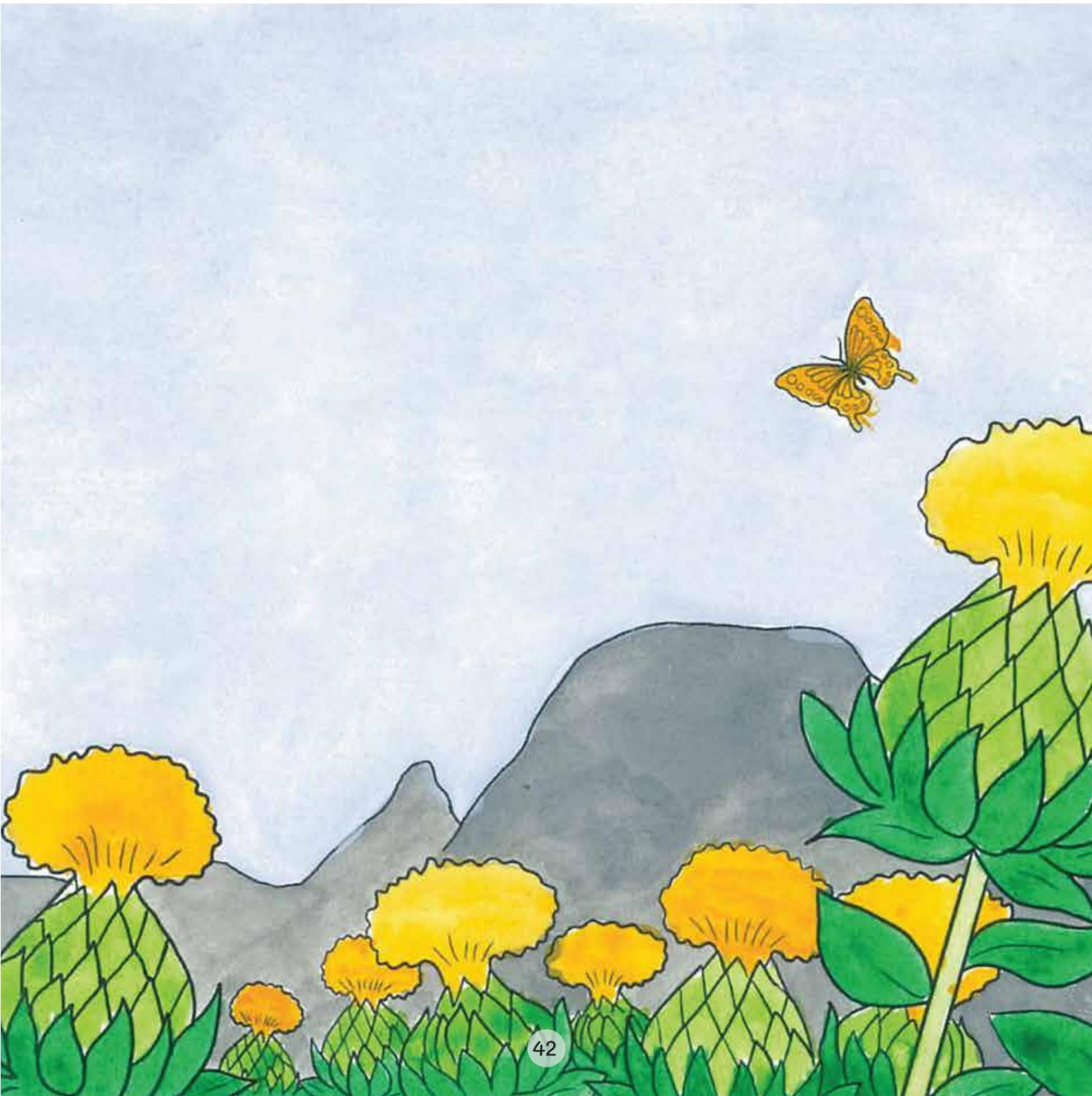
หลายวันต่อมาท่ามกลางแดดที่ร้อนจัดจ่อม
และน้ำโซดได้ออกตามหาพลังสี่ธรรมชาติ
สี่ของดอกคำฝอยเค้าทั้งสองได้หาอยู่เป็น
เวลานานจนเค้าทั้งสองลืมห้อยแห้วหมดแรง
ทันใดนั้นเค้าก็หาเจอเค้าทั้งสองก็ใช้กรรม
วิธีเหมือนเดิมเพื่อจะได้พลังนั้นมา





ทันใดนั้นเค้าก็หาดอกคำฝอยเจอ
เค้าทั้งสองก็ใช้กรรมวิธีเหมือนเดิม
เพื่อที่จะได้พลังนั้นมา







ดอกคำฝอย

ออกดอกรวมกันเป็นช่ออัดแน่นบนฐานดอกที่ปลายยอด มีดอกย่อยขนาดเล็กจำนวนมาก ดอกคำฝอยลักษณะกลมคล้ายดอกดาวเรือง

การเตรียมอุปกรณ์



หม้อหุงต้ม



กระชอน



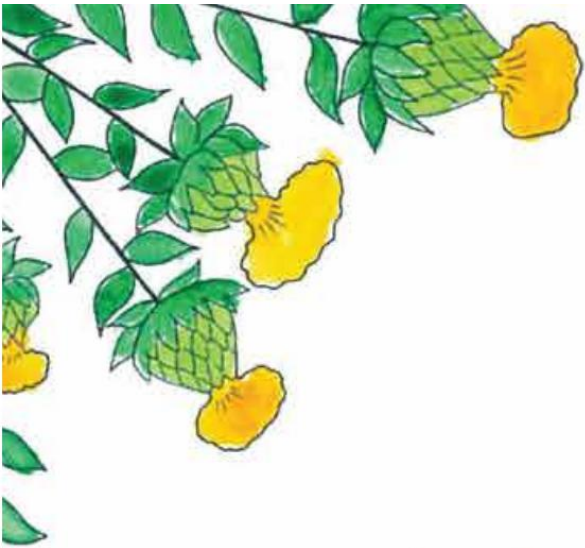
ถ้วยขนาดกลาง



ถ้วยเล็ก

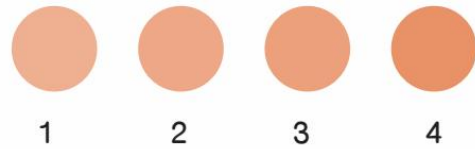
ขั้นตอนการทำ



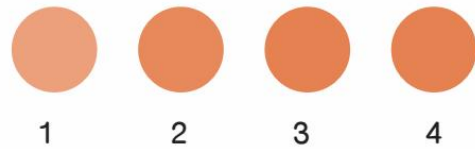
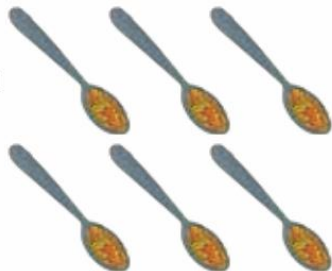


จำนวนครั้งที่ทาสี ดอกคำฝอย

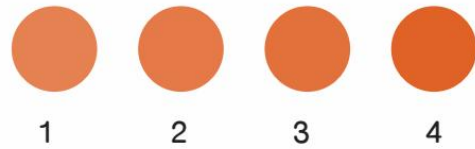
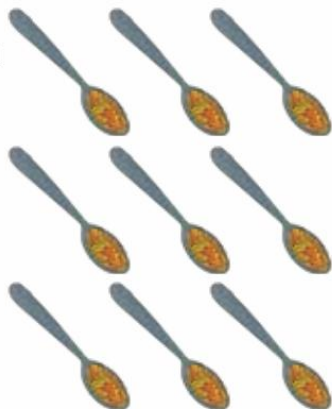
จำนวน 3 ชั้น



จำนวน 6 ชั้น



จำนวน 9 ชั้น



ลักษณะของดอกคำฝอย

มีความสูงประมาณ 40-130 เซนติเมตร มีลำต้นเป็นสัน แตกกิ่งก้านมาก เป็นพืชที่มีอายุสั้น กนแล้งเจริญเติบโตได้ดีในพื้นที่ที่มีระดับความสูงต่ำกว่า 1,000 เมตร ชอบดินร่วนปนทราย หรือดินที่มีการระบายน้ำได้ดี

วิธีปลูกและดูแลดอกคำฝอย

1. ควรไถอย่างน้อย 1-2 ครั้ง แล้วพรวนคำฝอยเป็นพืชที่มีรากลึก การใช้ไถซี้ หรือไถดินให้ลึกช่วยให้รากคำฝอยเจริญเติบโตดี
2. ปลูกแบบหว่านใช้เมล็ด 2.5-3 กก./ไร่
3. ระยะระหว่างต้นประมาณ 20 เซนติเมตร จำนวน 1 ต้น/หลุม สำหรับการปลูกเพื่อเก็บกลีบควรใช้ระยะปลูก 30x20 เซนติเมตร
4. ใช้ปุ๋ยสูตรผสม 16-20-0 หรือ 15-15-15 ก่อนปลูก อัตรา 20-30 กก./ไร่
5. ระยะเวลาที่เหมาะสมแก่การเก็บเกี่ยวเมล็ดประมาณ 30 วัน หลังจากดอกบานหมดตัดคำฝอยทั้งต้น



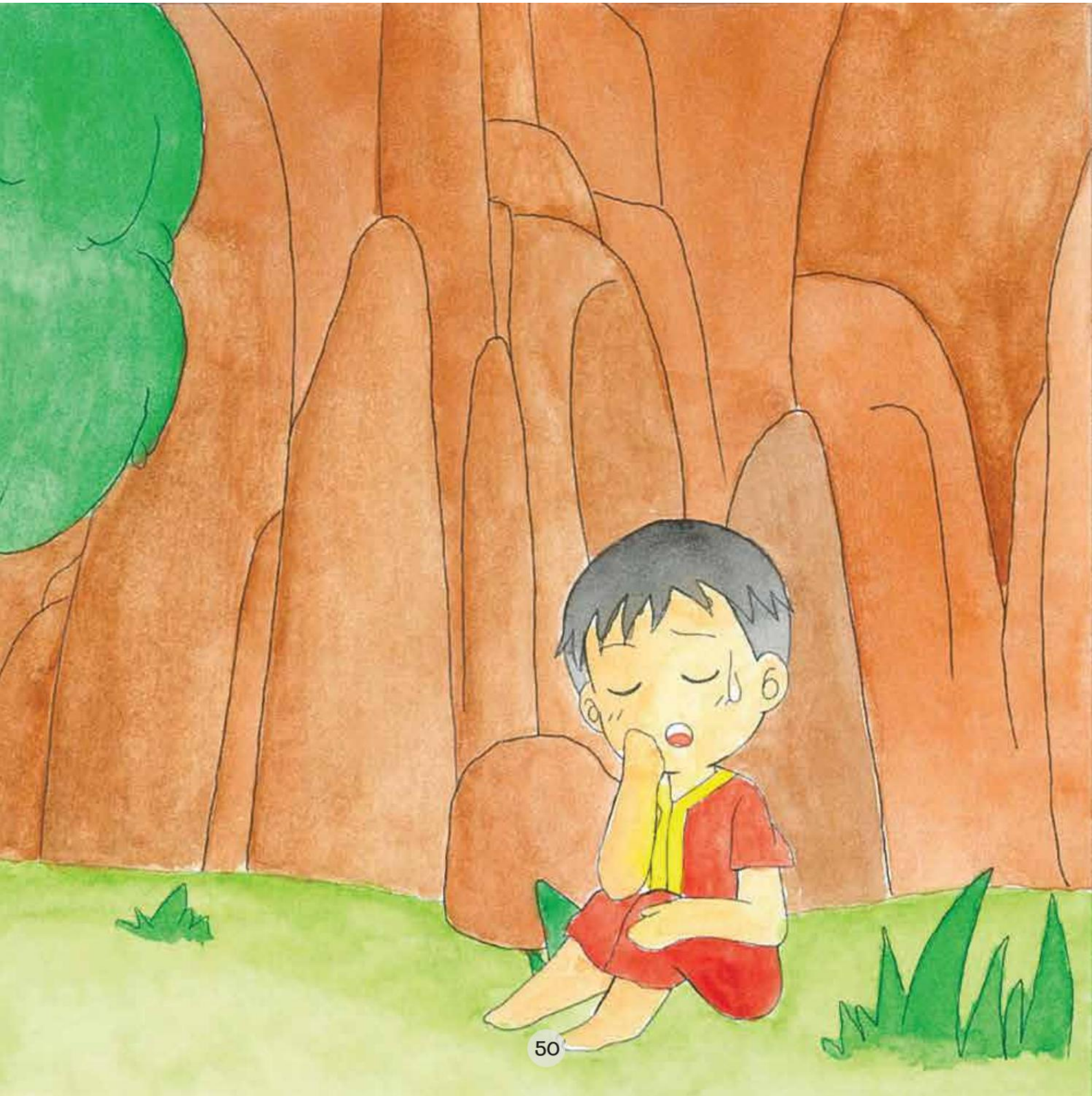
“ถ้าไม่เข้าใจวิธีการทำสีจาก
ดอกคำฝอยลองสแกนดูสีจะ
ได้ลองลงสีดอกคำฝอยว่า
พลังสีธรรมชาติเป็นยังไง”

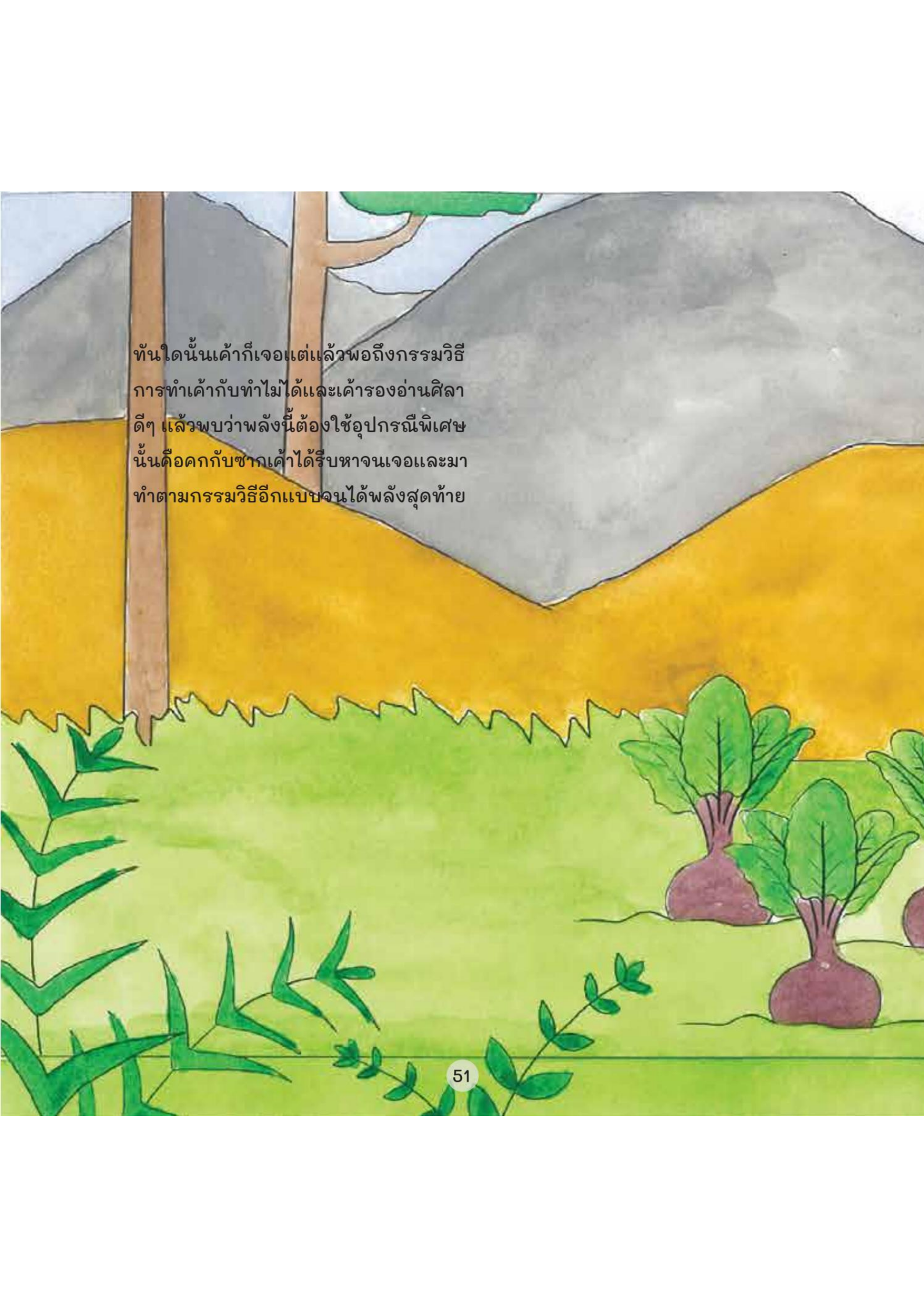




หลังจากที่เค้าทั้งสองเดินผ่านร้อนมานาน
เค้าก็ได้เข้ามาในป่าที่ชื้นและเย็นสบายจน
ทำให้เค้าขี้เกียจจะหาเพราะอยากพักผ่อน
อยู่ที่นี่แต่แล้วเค้าก็ซุดคิดถึงหมู่บ้านเค้าทั้งสอง
ได้ออกตามหาอย่างตั้งใจหาแต่แล้วก็
ไม่เห็นแม่แต่น้อยจนเค้าเพิ่งคิดออกว่าพลัง
สิทธิ์ธรรมชาติอย่างสุดทำนั้นจะอยู่ในดิน







ทันใดนั้นเค้าก็เจอแต่แล้วพอถึงกรรมวิธี
การทำเค้กกับทำไม่ได้และเค้ารองอ่านศิลา
ดีๆ แล้วพบว่าพลังนี้ต้องใช้อุปกรณ์พิเศษ
นั่นคือคอกกับซากเค้กได้รับหาจนเจอและมา
ทำตามกรรมวิธีอีกแบบจนได้พลังสุดท้าย





บีทรูท

เป็นพืชชนิดหนึ่งที่นิยมนำรากซึ่งอยู่ใต้ดินมารับประทาน มีอยู่หลายสายพันธุ์และมีชื่อเรียกแตกต่างกันออกไปตามภูมิภาคนิยมนำมากินสดดอง ปรุงอาหาร เพิ่มสีส้มของอาหาร

การเตรียมอุปกรณ์



กระชอน



ครกสาก



ถ้วยขนาดกลาง



ถ้วยเล็ก

ขั้นตอนการทำ



1.นำบิทรุกที่เป็นชิ้นแล้วนำมาใส่คอกเพื่อตำให้ละเอียดจนได้สี

2.นำสีบิทรุกที่ได้มากลองเศษออก

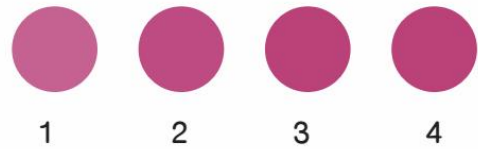
3.เราก็จะได้สีบิทรุก



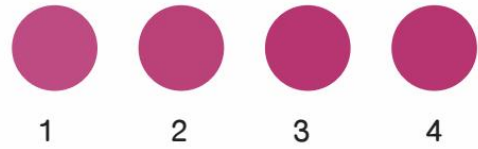


จำนวนครั้งที่ทาสี บีทรูท

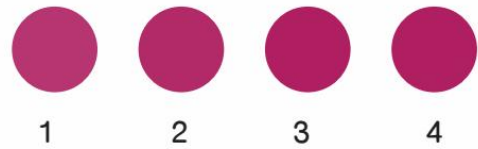
จำนวน 3 ดอก



จำนวน 6 ดอก

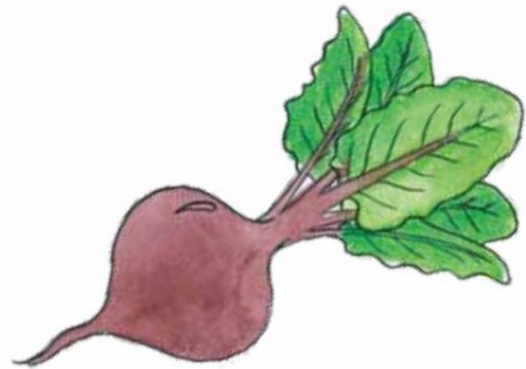


จำนวน 12 ดอก



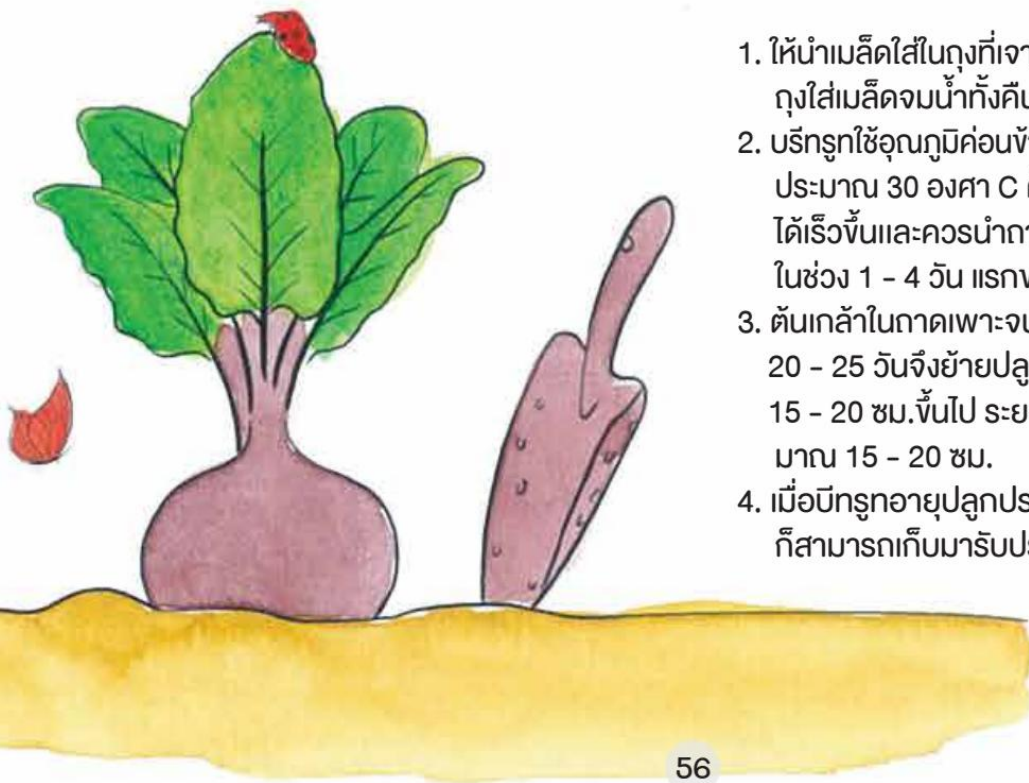
ลักษณะของบีทรูท

บีทรูทจะมีลักษณะทรงกลมป้อมเส้นผ่านศูนย์กลางประมาณ 4-5 เซนติเมตร และมีเนื้อด้านในอวบน้ำมีสีแดงเลือดหมู ม่วงแดง และเหลือง มีรากหรือหัวพืชที่สะสมอาหารอยู่ใต้ดิน



วิธีปลูกและดูแลบีทรูท

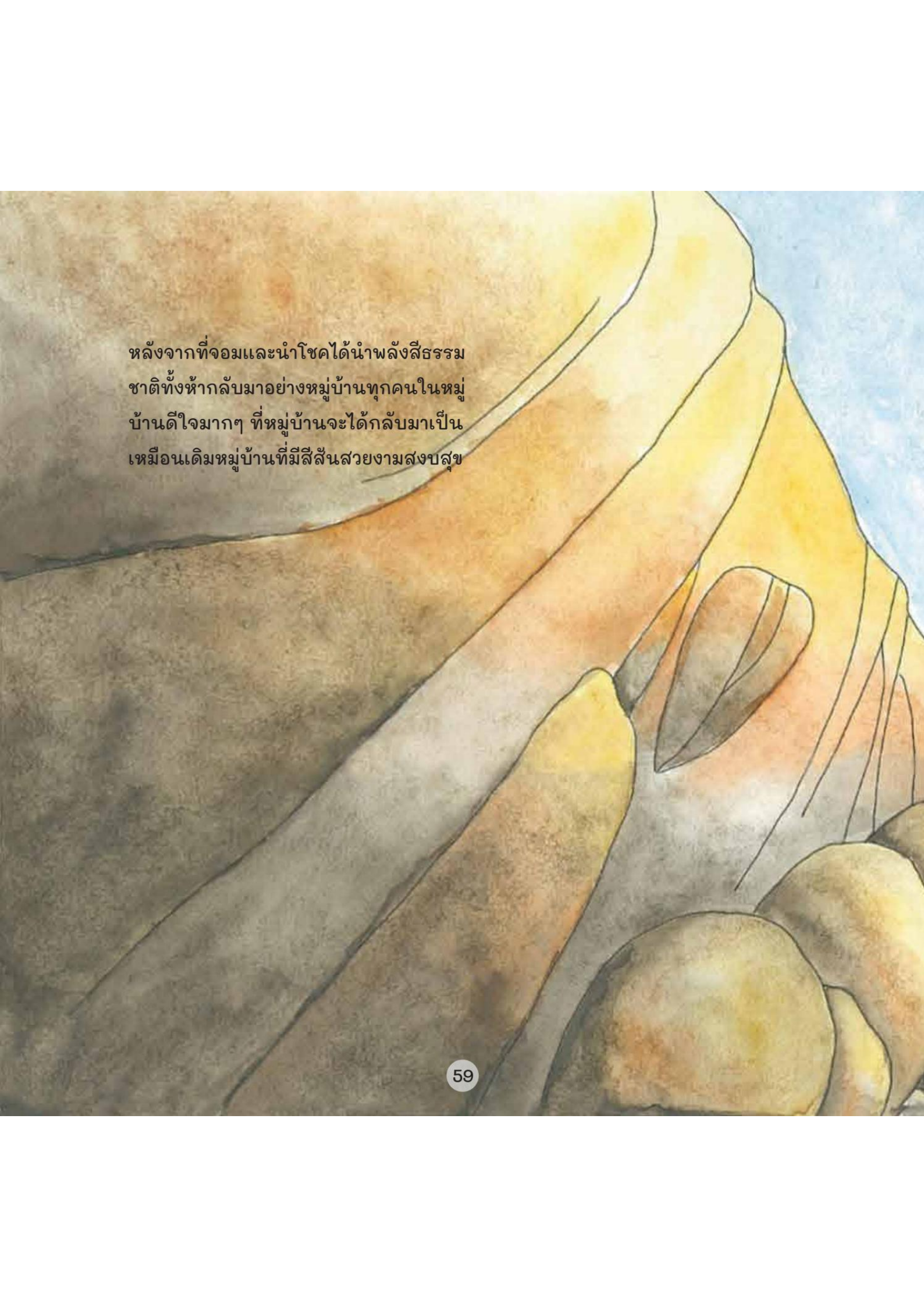
1. ให้นำเมล็ดใส่ในถุงที่เจาะรูแล้วทำการกดให้ถุงใส่เมล็ดจนน้ำกั้น
2. บีทรูทใช้อุณหภูมิค่อนข้างอุ่นในการงอกโดยประมาณ 30 องศา C ดังนั้นถ้าเพาะให้งอกได้เร็วขึ้นและควรนำภาชนะไปตากแดดในช่วง 1 - 4 วัน แรกของการเพาะ
3. ต้นกล้าในภาชนะจนอายุโดยประมาณ 20 - 25 วันจึงย้ายปลูกความสูงประมาณ 15 - 20 ซม.ขึ้นไป ระยะห่างระหว่างต้นประมาณ 15 - 20 ซม.
4. เมื่อบีทรูทอายุปลูกประมาณ 60 - 80 วันก็สามารถเก็บมารับประทานได้



“ถ้าไม่เข้าใจวิธีการทำสีจาก
บัทรูกลองสแกนดูสีจะได้ลอง
ลงสีบัทรูกว่าพลังสีธรรมชาติ
เป็นยังไง”



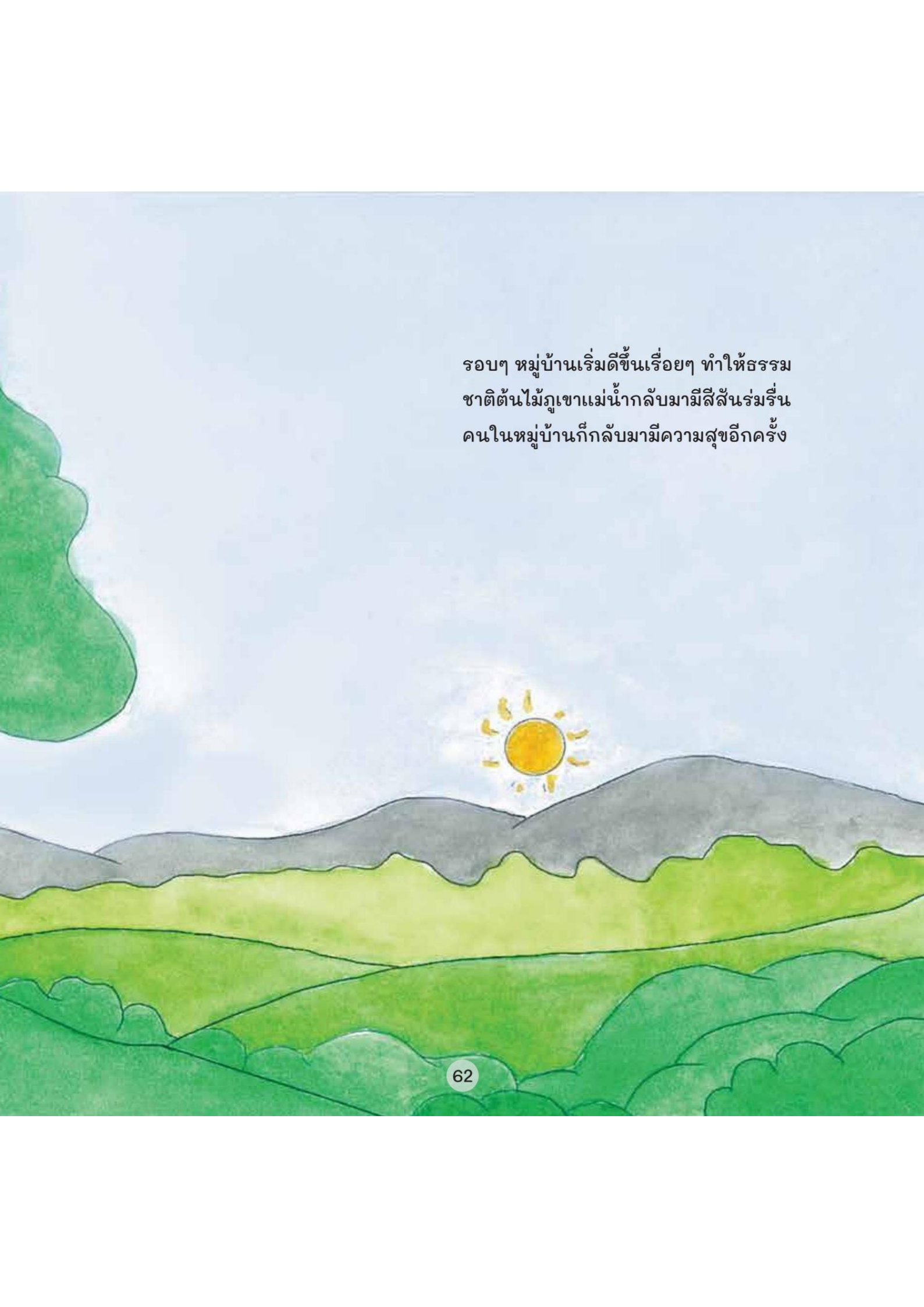




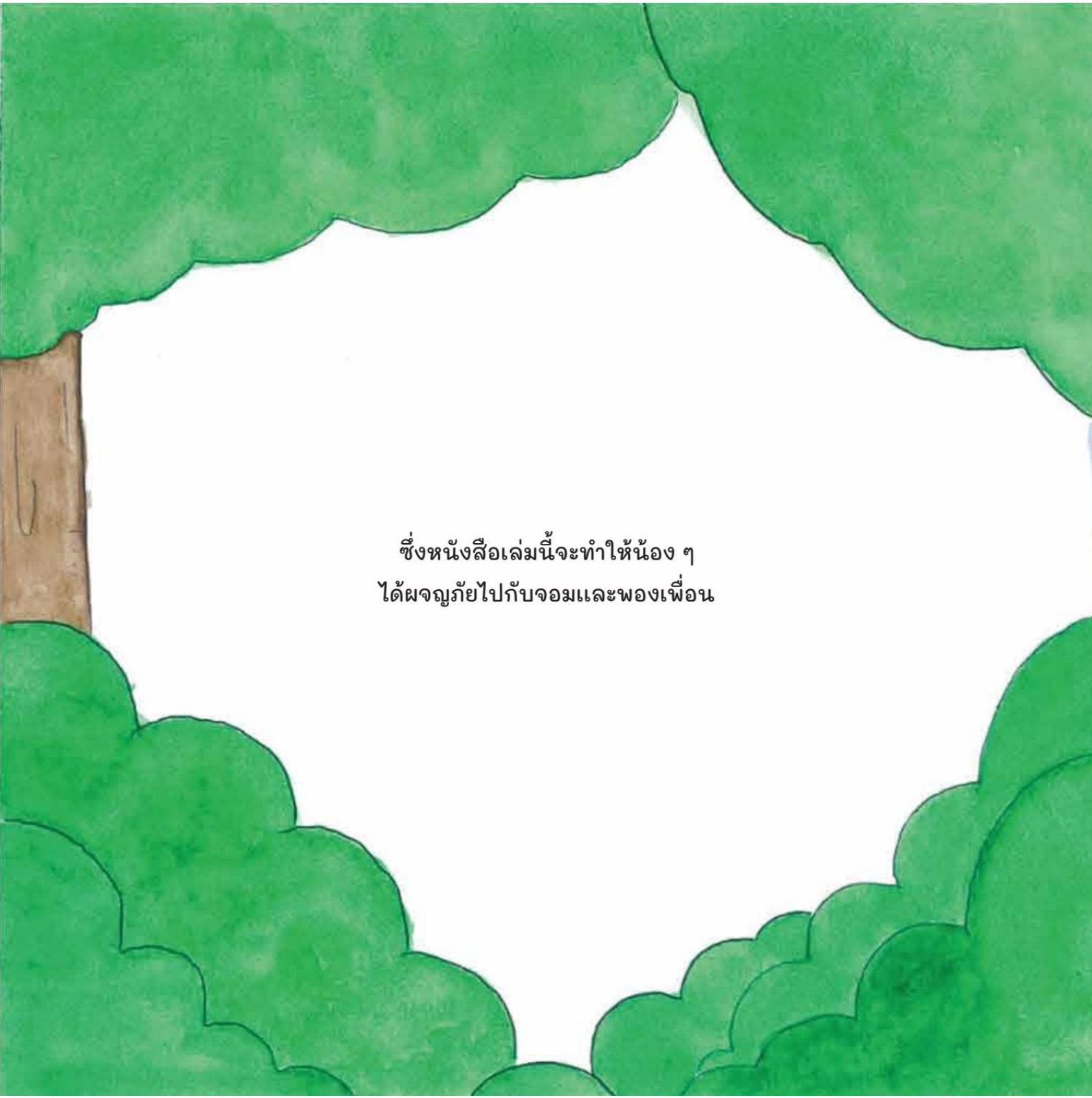
หลังจากที่จ่อมและนำโชคได้นำพลังสี่ธรรม
ชาติทั้งห้ากลับมาอย่างหมู่บ้านทุกคนในหมู่
บ้านดีใจมากๆ ที่หมู่บ้านจะได้กลับมาเป็น
เหมือนเดิมหมู่บ้านที่มีสีสันสวยงามสงบสุข







รอบๆ หมู่บ้านเริ่มดีขึ้นเรื่อยๆ ทำให้ธรรมชาติต้นไม้ภูเขาแม่น้ำกลับมามีสีสันร่มรื่น
คนในหมู่บ้านก็กลับมามีความสุขอีกครั้ง



ซึ่งหนังสือเล่มนี้จะทำให้น้อง ๆ
ได้ฉงนกับจอมและพองเพื่อน